



# Φυλλάδιο για Εκπαιδευόμενους



Το έργο αυτό χρηματοδοτείται από την Ευρωπαϊκή Ένωση  
Ταμείο Εσωτερικής Ασφάλειας – Αστυνομία υπό επιχορήγηση  
Σύμβαση αρ. 101034230 – ProSPeReS

[prosperes.eu](http://prosperes.eu)

#### Αναγνώριση:

Αυτό το έργο χρηματοδοτείται από το Ταμείο Εσωτερικής Ασφάλειας της Ευρωπαϊκής Ένωσης — Αστυνομία.  
Συμφωνία Επιχορήγησης Αρ. 101034230 — ProSPeReS

Έργο συγχρηματοδοτούμενο από τον Πολωνό Υπουργό Παιδείας και Επιστημών στο πλαίσιο του Προγράμματος συγχρηματοδότησης διεθνών έργων «PMW» για το 2021-2023 βάσει της σύμβασης αρ. 5184/ISFPolice/2021/2.

#### Αποποίηση ευθυνών:

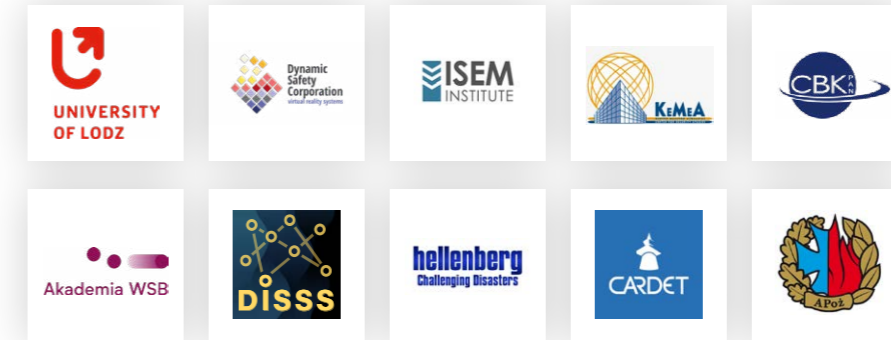
Το περιεχόμενο αυτού του εγγράφου αντιπροσωπεύει μόνο τις απόψεις του συγγραφέα και αποτελεί αποκλειστική ευθύνη του/της. Η Ευρωπαϊκή Επιτροπή δεν αποδέχεται καμία ευθύνη για τη χρήση των πληροφοριών που περιέχει.



Αυτό το έργο αδειοδοτείται με την άδεια Creative Commons Attribution 4.0 International Licence. Για να δείτε ένα αντίγραφο αυτής της άδειας, επισκεφθείτε τη διεύθυνση [creativecommons.org/licenses/by/4.0/](https://creativecommons.org/licenses/by/4.0/) με τις σχετικές εθνικές διατάξεις περί πνευματικών δικαιωμάτων που θα εφαρμόζονται αναλόγως.

## Η Κοινοπραξία ProSPeReS

Εμπειρογνώμονες ασφάλειας, έρευνα ασφάλειας και ακαδημαϊκά ιδρύματα, παρόχους τεχνικών λύσεων και υπηρεσιών



### Υπηρεσίες επιβολής του νόμου (LEAs)



### Οργανισμοί που βασίζονται στη πίστη



## Περιεχόμενα

Εισαγωγή	7
Υλικά Εκπαίδευσης Πρόσωπο με Πρόσωπο	8
Επισκόπηση και Πεδίο εφαρμογής	8
Δομή	8
Μεθοδολογία Εκπαίδευσης	10
Διάρκεια των Ενοτήτων	12
Στοιχεία του Υλικών Εκπαίδευσης Πρόσωπο με Πρόσωπο	13
Γλώσσα	14
Ωφελούμενοι	14
Οδηγίες για τους Εκπαιδευόμενους για την Αποτελεσματική Χρήση του Υλικού Εκπαίδευσης Πρόσωπο με Πρόσωπο	16
Εκπαιδευτικά Υλικά Ηλεκτρονικής Εκπαίδευσης	16
Επισκόπηση	18
Βασικά Χαρακτηριστικά και Οφέλη του Ηλεκτρονικού Εκπαιδευτικού Υλικού	19
Δομή	20
Στοιχεία/Δομή της Ενότητας Ηλεκτρονικής Εκπαίδευσης	22
Μεθοδολογία Εκπαίδευσης	26
Γλώσσα	27
Ωφελούμενοι	27
Απαιτούμενος Εξοπλισμός	28
Πώς να Χρησιμοποιήσετε το Πρόγραμμα Ηλεκτρονικής Εκπαίδευσης ProSPeReS ως Μεμονωμένος Χρήστης	30
Πρόσβαση σε Ολοκληρωμένα Υλικά Ηλεκτρονικής Εκπαίδευσης	31
Επίδειξη Εικονικής Πραγματικότητας	32
Η Εικονική Πραγματικότητα Γενικά	33
Συμπέρασμα	41





## Εισαγωγή

→ Καλώς ήρθατε στο **Φυλλάδιο/ Οδηγό για το Πρόγραμμα Εκπαίδευσης ProSPeReS**. Αυτός ο οδηγός είναι ο ολοκληρωμένος σύντροφός σας, που θα σας παρέχει έναν σαφή οδικό χάρτη για να περιηγηθείτε στο πλούσιο και ποικιλόμορφο τοπίο της εκπαιδευτικής εμπειρίας ProSPeReS. Σε αυτόν τον οδηγό θα βρείτε **λεπτομερείς πληροφορίες τόσο για το υλικό εκπαίδευσης πρόσωπο με πρόσωπο όσο και για το υλικό εκπαίδευσης μέσω ηλεκτρονικής εκπαίδευσης**. Αυτά τα υλικά έχουν σχεδιαστεί για να σας προσφέρουν μια σύγχρονη και ολοκληρωμένη εκπαιδευτική εμπειρία, συνδυάζοντας καθιερωμένες εκπαιδευτικές αρχές με καινοτόμες τεχνικές.

Στην πρώτη ενότητα, θα ανακαλύψετε πληροφορίες σχετικά με το πεδίο εφαρμογής, τη δομή και τις μεθοδολογίες των υλικών κατάρτισης πρόσωπο με πρόσωπο. Η παρούσα ενότητα θα εξηγήσει τη διάρκεια των ενότητων εκπαίδευσης, τα βασικά στοιχεία των υλικών αυτών, τα γλωσσικά ζητήματα, τους ωφελούμενους στους οποίους απευθύνονται και τον εξοπλισμό που απαιτείται για αυτόν τον τρόπο εκπαίδευσης.

Υπάρχει επίσης μια ενότητα για την ηλεκτρονική εκπαίδευση, μέσω της οποίας θα μπορείτε να εξερευνήσετε τον κόσμο της ηλεκτρονικής εκπαίδευσης, καθώς θα ενημερωθείτε για τα βασικά χαρακτηριστικά και τα οφέλη που προσφέρει. Κατανόηση της δομής των ενότητων ηλεκτρονικής εκπαίδευσης, των σχετικών μεθοδολογιών εκπαίδευσης, των γλωσσικών πτυχών, των επιδιωκόμενων δικαιούχων και του απαραίτητου εξοπλισμού για την επιτυχή ηλεκτρονική μάθηση. Μάθετε πώς να αξιοποιείτε αποτελεσματικά το Πρόγραμμα Ηλεκτρονικής Εκπαίδευσης ProSPeReS για να βελτιώσετε το μαθησιακό σας ταξίδι στο ψηφιακό περιβάλλον. Εμβαθύνετε στη συναρπαστική περιοχή της Εικονικής Πραγματικότητας (VR) και στο ρόλο της στο πρόγραμμα ProSPeReS. Κατανοήστε τις βασικές αρχές της τεχνολογίας Εικονικής Πραγματικότητας και τις δυνατότητές της να φέρει επανάσταση στις εκπαιδευτικές σας εμπειρίες.

Καθώς ολοκληρώνουμε αυτόν τον οδηγό, να θυμάστε ότι θα χρησιμεύσει ως πυξίδα σε αυτό το εκπαιδευτικό ταξίδι. Μακάρι να σας δοθεί η δυνατότητα να ξεκλειδώσετε το πλήρες δυναμικό του προγράμματος κατάρτισης ProSPeReS. Το εκπαιδευτικό σας ταξίδι υπόσχεται να είναι όχι μόνο δημιουργικό, αλλά και εμπνευσμένο και μεταμορφωτικό, καθώς θα αποκτάτε νέες γνώσεις και δεξιότητες.





## Υλικό Εκπαίδευσης Πρόσωπο με Πρόσωπο Επισκόπηση και Πεδίο Εφαρμογής

Το πρόγραμμα εκπαίδευσης ProSPeReS προσπαθεί να καλλιεργήσει μια προηγμένη κατανόηση των πιθανών κινδύνων που αντιμετωπίζουν οι θρησκευτικοί χώροι. Δεν δίνει έμφαση μόνο στην ευαισθητοποίηση, αλλά επικεντρώνεται επίσης σε στρατηγικές μετριασμού και δράσεις ανταπόκρισης για τη διατήρηση της ιερότητας και της ασφάλειας αυτών των χώρων.

### ↳ Δομή

Το πρόγραμμα σπουδών χωρίζεται σε τέσσερις κύριες ενότητες, καθεμία από τις οποίες συμπληρώνεται από τις υποενότητες της:

<b>ΚΕΦΑΛΑΙΟ 1</b> Ανάλυση της Τρέχουσας Κατάστασης των Απειλών για τους Χώρους Λατρείας (Χ.Λ.)	
<b>Ενότητα 1</b>	Κατανόηση του Κατάλληλου Στόχου
<b>Ενότητα 2</b>	Κατανόηση του Δράστη με Κίνητρα
<b>Ενότητα 3</b>	Κατανόηση του Ικανού Φύλακα
<b>ΚΕΦΑΛΑΙΟ 2</b> Στρατηγικές για την Αντιμετώπιση Απειλών κατά των Χώρων Λατρείας (Χ.Λ.)	
<b>Ενότητα 1</b>	Πρόληψη και Αντιμετώπιση της Τρομοκρατίας
<b>Ενότητα 2</b>	Ασφάλεια εκ Σχεδιασμού για Χώρους Λατρείας (ΧΛ)
<b>Ενότητα 3</b>	Εισαγωγή στην Αξιολόγηση Κινδύνου
<b>Ενότητα 4</b>	Αξιολόγηση Τρωτότητας και Εργαλεία: VAT για χώρους λατρείας και VAT Lite
<b>Ενότητα 5</b>	Τεχνικές Λύσεις για τους Χώρους Λατρείας
<b>Ενότητα 6</b>	Ικανότητες και δυνατότητες των Θρησκευτικών Κοινοτήτων / Διαχείριση των Χώρων Λατρείας (Χ.Λ.)
<b>Ενότητα 7</b>	Μη Επανδρωμένα Αεροσκάφη (UAVs) σε Χώρους Λατρείας (ΧΛ)

<b>ΚΕΦΑΛΑΙΟ 3</b> Χημικές, Βιολογικές, Ραδιολογικές και Πυρηνικές (ΧΒΡΠ) Απειλές	
<b>Ενότητα 1</b>	Εισαγωγή στα Χημικά, Βιολογικά, Ραδιολογικά και Πυρηνικά (ΧΒΡΠ)
<b>Ενότητα 2</b>	Παράγοντες Χημικού Πολέμου
<b>Ενότητα 3</b>	Βιολογικές Απειλές
<b>Ενότητα 4</b>	Ραδιολογικές και Πυρηνικές Απειλές
<b>Ενότητα 5</b>	Εξοπλισμός Ατομικής Προστασίας και Απολύμανση
<b>Ενότητα 6</b>	Σενάρια ΧΒΡΠ & Μοντέλα Αντίδρασης
<b>ΚΕΦΑΛΑΙΟ 4</b> Διαδικασίες και Πρακτικές Πτυχές της Προστασίας των Πιστών και των Θρησκευτικών Χώρων	
<b>Ενότητα 1</b>	Η πρακτική της διασφάλισης διαφόρων Χώρων Λατρείας (ΧΛ) - Διαχείριση της Ασφάλειας και Συνεργασία με Πολλαπλούς Ενδιαφερόμενους Φορείς
<b>Ενότητα 2</b>	Διαδικασία Σχεδιασμού για την Προστασία Θρησκευτικών Χώρων και Εκδηλώσεων
<b>Ενότητα 3</b>	Πρόληψη, Προστασία και Ανίχνευση Απειλών
<b>Ενότητα 4</b>	Αντιμετώπιση Απειλών
<b>Ενότητα 5</b>	Ανταπόκριση μετά το Συμβάν: Μετριασμός των Συνεπειών μιας Επίθεσης

**Εισαγωγικό Κεφάλαιο:** Αυτή η αρχική φάση εισάγει τους εκπαιδευόμενους στο έργο ProSPeReS. Παρέχει κατανόηση του σχεδίου εκπαίδευσης, από τους στόχους του έως τον αρθρωτό σχεδιασμό του. Ιδιαίτερη έμφαση δίνεται στα επιλεκτικά μέσα εκπαίδευσης - παραδοσιακές τάξεις, ηλεκτρονικές πηγές και μια πρωτοποριακή επίδειξη εικονικής πραγματικότητας. Αυτή το κεφάλαιο χρησιμεύει επίσης ως βοήθημα περιήγησης για τη διαδρομή στο περιβάλλον εκπαίδευσης του ProSPeReS.

**Κεφάλαιο 1:** Μετά την εισαγωγική φάση, το κεφάλαιο αυτό εμβαθύνει στα θεωρητικά υπόβαθρα, προσφέροντας πληροφορίες σχετικά με τη συμβολή των ευάλωτων στόχων, των δυνητικών δραστών και του προσωπικού που προστατεύει τους ΧΛ.

**Κεφάλαιο 2:** Επεκτείνοντας τη θεωρητική κατανόηση, αυτή η ενότητα παρουσιάζει μια πληθώρα εργαλείων και θεωριών, εφοδιάζοντας το θρησκευτικό προσωπικό, τους ανταποκριτές έκτακτης ανάγκης και το προσωπικό της Υπηρεσίας Επιβολής Νόμου με πόρους για την ενίσχυση των οχυρώσεων των θρησκευτικών ιδρυμάτων έναντι κακόβουλων δραστηριοτήτων.

**Κεφάλαια 3 & 4:** Οι ενότητες αυτές σηματοδοτούν τη μετάβαση από τη θεωρία στην πράξη. Ενώ το Κεφάλαιο 3 επικεντρώνεται στις απειλές ΧΒΡΠ, προσφέροντας στρατηγικές για τον εντοπισμό, την πρόληψη και τον μετριασμό, το Κεφάλαιο 4 διευρύνει το πεδίο εφαρμογής του στην προστασία των θρησκευτικών συγκεντρώσεων και στην ενίσχυση των προσπαθειών ασφάλειας υπό την ηγεσία της κοινότητας.

→ Οι εκπαιδευόμενοι μπορούν να βρουν **όλες τις λεπτομέρειες για κάθε κεφάλαιο στο ολοκληρωμένο πρόγραμμα σπουδών**, το οποίο περιλαμβάνει τους τίτλους όλων των κεφαλαίων και ενοτήτων, περιλήψεις κεφαλαίων, μαθησιακούς στόχους, διάρκειες, λεπτομερή σχέδια μαθημάτων, αναφορές, υλικά και εξοπλισμό.

## ↪ Μεθοδολογία Εκπαίδευσης Βιωματική Εκπαιδευτική Προσέγγιση

Κεντρική θέση στο παιδαγωγικό μας πλαίσιο κατέχει η βιωματική εκπαίδευση, μια μεθοδολογία που τοποθετεί τους συμμετέχοντες σε ένα καθηλωτικό περιβάλλον με επίκεντρο την εφαρμογή. Πέρα από την απλή απόκτηση γνώσεων, η προσέγγιση αυτή επιβάλλει στους συμμετέχοντες να χρησιμοποιούν κριτική σκέψη, να κατευθύνονται σε διαδρομές επίλυσης προβλημάτων και να διεξάγουν προσομοιώσεις λήψης αποφάσεων που αντικατοπτρίζουν τις προκλήσεις του πραγματικού κόσμου. Με βάση τη φιλοσοφία ότι η αυθεντική γνώση προέρχεται από μια συμβιωτική αλληλεπίδραση μεταξύ της εμπειρίας από πρώτο χέρι και του ενδοσκοπικού προβληματισμού, δίνεται ιδιαίτερη έμφαση στη "μάθηση μέσω της πράξης". Αυτό το μοντέλο παρακάμπτει τις παραδοσιακές διδακτικές μεθόδους, προκρίνοντας μια πιο υποστηρικτική, καθοδηγούμενη προσέγγιση από τον διδάσκοντα. Ενώ το βιωματικό πλαίσιο δίνει έμφαση στην αυτόνομη ανακάλυψη, ορισμένοι πολιτισμικοί προσανατολισμοί μπορεί να τείνουν προς την καθοδηγητική παιδαγωγική. Η εξισορρόπηση αυτών των διακυμάνσεων απαιτεί τη δημιουργία ενός περιβάλλοντος μάθησης χωρίς αποκλεισμούς, το οποίο προάγει τον ανοιχτό διάλογο και δίνει τη δυνατότητα στους συμμετέχοντες να εκφράζουν χωρίς επιφυλάξεις διαφορετικές προσεγγίσεις.

→ Η βιωματική μάθηση δίνει προτεραιότητα στις πρακτικές εμπειρίες, την κριτική σκέψη και την πολιτισμική ευαισθησία, προάγοντας την αυτονομία και υιοθετώντας παράλληλα τις διαφορετικές παιδαγωγικές προτιμήσεις.

### Κύκλος Βελτίωσης της Εκπαίδευσης

Με βάση την πρακτική εμπειρία, η εκπαιδευτική προσέγγιση δίνει έμφαση όχι μόνο στη θεωρία αλλά και στην πρακτική εφαρμογή της. Είναι σχεδιασμένη έτσι ώστε οι εκπαιδευόμενοι να ασχολούνται ενεργά με το περιεχόμενο, να εξασκούν τις δεξιότητές τους, να τις εξετάζουν και να μαθαίνουν να τις εφαρμόζουν σε διάφορα περιβάλλοντα. Ο κύκλος του Kolb (Kolb's Cycle), μια φημισμένη θεωρία εκπαίδευσης, αξιοποιείται για να καθοδηγήσει τους συμμετέχοντες από την αρχική απόκτηση γνώσεων έως τη βαθύτερη πολιτισμική ενσωμάτωση, λαμβάνοντας ιδιαίτερως υπόψη τις μοναδικές προκλήσεις που αντιμετωπίζουν οι επαγγελματίες της αστυνομίας. Αν και οι παραδοσιακές μορφές διδασκαλίας έχουν θέση, η ενσωμάτωση χειροπιαστών εμπειριών εμβαθύνει την κατανόηση και τη σύνδεση με το περιεχόμενο. Το εκπαιδευτικό παράδειγμα είναι ευέλικτο, με στόχο να ανταποκρίνεται στο φάσμα των μαθησιακών τύπων που υπάρχουν σε κάθε ομάδα. Οι στόχοι και τα αποτελέσματα οριοθετούνται με ακρίβεια, διασφαλίζοντας ότι ευθυγραμμίζονται με τα κριτήρια SMART. Στο επίκεντρό της, η μεθοδολογία παραμένει ρευστή, πάντα ανοιχτή σε επαναλήψεις με βάση την ανατροφοδότηση και τις εξελισσόμενες ανάγκες των εκπαιδευόμενων.

→ Αυτή η εκπαιδευτική προσέγγιση συνδυάζει τη θεωρία με την πρακτική εφαρμογή, χρησιμοποιώντας τον κύκλο του Kolb για να καθοδηγήσει τους εκπαιδευόμενους προς την πολιτισμική ενσωμάτωση, δίνοντας έμφαση στην ευελιξία, τους σαφείς στόχους και την προσαρμοστικότητα στην ανατροφοδότηση.

### Καλή Έναρξη σε μια Τάξη

Οι πρώτες στιγμές κάθε εκπαιδευτικής δραστηριότητας είναι καθοριστικές για τον καθορισμό της πορείας της μάθησης. Είναι σημαντικό να προσελκύετε αμέσως τους εκπαιδευόμενους, ειδικά μετά από διαλείμματα ή διαλείμματα. Το μοίρασμα μιας προσωπικής ιστορίας ή εμπειρίας μπορεί να ενισχύσει τη σχέση και να χτίσει μια γέφυρα εμπιστοσύνης μεταξύ του εκπαιδευτή και των συμμετεχόντων. Για να εξασφαλιστεί η ομαλή μετάβαση στο κεντρικό περιεχόμενο, οι εισηγητές θα

πρέπει να είναι προετοιμασμένοι να απαντούν σε συνήθεις ερωτήσεις, να ξεδι-αλύνουν τους επικρατούντες μύθους και να διασαφηνίζουν τους στόχους της συνεδρίας. Αυτή η σαφήνεια προάγει την συμμετοχή και βοηθά στη διατήρηση της προσοχής.



→ Η αποτελεσματική εκπαίδευση ξεκινά με την συμμετοχή των εκπαιδευόμενων, οικοδόμηση εμπιστοσύνης με προσωπικές ιστορίες, αντιμετώπιση ερωτήσεων, διάλυση μύθων και αποσαφήνιση των στόχων της συνεδρίας για διαρκή προσοχή.

### Ρύθμιση της Τάξης και Ζώνες

Η φυσική διάταξη μιας αίθουσας διδασκαλίας μπορεί να επηρεάσει σημαντικά τη δυναμική της μάθησης. Ενώ οι διαρρυθμίσεις τύπου αμφιθέατρου μπορεί να είναι κατάλληλες για μεγαλύτερες συγκεντρώσεις ή επίσημες παρουσιάσεις, οι διαρρυθμίσεις σε σχήμα U μπορούν να είναι πιο οικείες, προωθώντας την ενεργή αλληλεπίδραση και το διάλογο. Διάφορες ζώνες εντός του χώρου εκπαίδευσης, όπως εκείνες για άμεση διδασκαλία, διαδραστικές συζητήσεις ή πρακτικές δραστηριότητες, ανταποκρίνονται στους πολύπλευρους τρόπους με τους οποίους οι άνθρωποι αφομοιώνουν τη γνώση. Κάθε ζώνη, προσεκτικά σχεδιασμένη, εξυπηρετεί έναν συγκεκριμένο σκοπό, διασφαλίζοντας ότι οι συμμετέχοντες θα βιώσουν ένα ολοκληρωμένο εκπαιδευτικό ταξίδι.

→ Η διάταξη της τάξης επηρεάζει τη μάθηση. Τα αμφιθέατρα εξυπηρετούν μεγάλες συγκεντρώσεις, ενώ τα σχήματα U ενθαρρύνουν την αλληλεπίδραση. Οι καθορισμένες ζώνες για διδασκαλία, συζήτηση και δραστηριότητες ενισχύουν τη μαθησιακή εμπειρία.

### Παρουσίαση και Μεταφορά Γνώσεων

Ακόμη και σε μια εποχή διαφοροποιημένων μεθοδολογιών διδασκαλίας, οι παραδοσιακές παρουσιάσεις τύπου διάλεξης έχουν σημαντική αξία. Ωστόσο, είναι σημαντικό αυτές οι διαλέξεις να είναι διαδραστικές και όχι μονόδρομες μεταδόσεις πληροφοριών. Η προσθήκη στοιχείων αφήγησης μπορεί να καταστήσει αυτές τις συνεδρίες πιο κατανοητές και αξιομνημόνευτες. Οι παρουσιάσεις διαφανειών, βασικό στοιχείο πολλών εκπαιδευτικών συνεδριών, θα πρέπει να είναι σύντομες, σαφείς και οπτικά ελκυστικές.

### Αξιολόγηση

Η περιοδική αξιολόγηση αποτελεί τον ακρογωνιαίο λίθο κάθε εξελισσόμενου προγράμματος κατάρτισης. Συμβάλλει όχι μόνο στον εντοπισμό των τομέων βελτίωσης, αλλά διασφαλίζει επίσης ότι το πρόγραμμα συνεχίζει να εκπληρώνει τους στόχους του. Οι μηχανισμοί ανατροφοδότησης, είτε προέρχονται από εσωτερικές πηγές είτε από εξωτερικούς αξιολογητές, μπορούν να ρίξουν φως σε πλευρές που διαφορετικά θα μπορούσαν να αγνοηθούν. Τακτικά σημεία ελέγχου διασφαλίζουν ότι η εκπαίδευση παραμένει ευθυγραμμισμένη με τους θεμελιώδεις στόχους της, ενώ η περιοδική επαναξιολόγηση εξασφαλίζει ότι το περιεχόμενο παραμένει σχετικό μέσα σε ένα μεταβαλλόμενο περιβάλλον.

→ Η περιοδική αξιολόγηση είναι ζωτικής σημασίας για τη βελτίωση και την ευθυγράμμιση των προγραμμάτων εκπαίδευσης με τους στόχους. Η εσωτερική και εξωτερική ανατροφοδότηση διατηρεί το περιεχόμενο σχετικό σε ένα μεταβαλλόμενο περιβάλλον.

### ↳ Διάρκεια των Κεφαλαίων

Το πρόγραμμα σπουδών, συνολικής διάρκειας 52 ωρών, διαχωρίζεται με ακρίβεια το περιεχόμενο:

- **Εισαγωγικό Κεφάλαιο:** 1 ώρα
- **Κεφάλαιο 1:** 8 ώρες
- **Κεφάλαιο 2:** 13 ώρες
- **Κεφάλαιο 3:** 16 ώρες
- **Κεφάλαιο 4:** 14 ώρες

→ Το πρόγραμμα σπουδών 52 ωρών χωρίζεται σε κεφάλαια με ευέλικτα χρονοδιαγράμματα, ώστε να προσαρμόζεται στο ρυθμό μάθησης της ομάδας και να διασφαλίζεται η αποτελεσματικότητα του περιεχομένου.

## ↳ Στοιχεία του Πρόσωπο με Πρόσωπο ( Face-to-Face ) Εκπαιδευτικά Υλικά

### A. Σχέδιο Μαθήματος:

Το σχέδιο μαθήματος χρησιμεύει ως ολοκληρωμένος οδηγός για τους εκπαιδευτές και τους εκπαιδευόμενους κατά την περιήγηση σε κάθε κεφάλαιο. Κατασκευασμένο για ακρίβεια και προσαρμοστικότητα, προσφέρει μια σαφή δομή, εξασφαλίζοντας αποτελεσματική και συνεπή διδασκαλία. Το σχέδιο περιλαμβάνει:

- **Δραστηριότητες Μάθησης:** Δομημένα καθήκοντα σχεδιασμένα για την ενίσχυση την εκπαιδευτική διαδικασία.
- **Διάρκεια:** Προβλεπόμενες χρονικές κατανομές, υποβοήθηση εκπαιδευτών και εκπαιδευομένων στη διαχείριση της ροής των δραστηριοτήτων.
- **Εκπαιδευτικές Μέθοδοι:** Διάφορες παιδαγωγικές στρατηγικές, συμπεριλαμβανομένων των ομαδικών συζητήσεων, πρακτικές ασκήσεις, διαδραστικές διαλέξεις και προσομοιώσεις.
- **Εξοπλισμός:** Λεπτομερείς κατάλογοι των απαιτούμενων εργαλείων, συσκευών ή λογισμικού για κάθε δραστηριότητα.
- **Εκπαιδευτικά Υλικά:** Στοιχεία όπως διαφάνειες PowerPoint, έντυπα, βίντεο και πρόσθετες πηγές για τη διευκόλυνση της κατανόησης.



→ Το σχέδιο μαθήματος παρέχει στους εκπαιδευτές και τους εκπαιδευόμενους έναν δομημένο οδηγό, συμπεριλαμβανομένων των δραστηριοτήτων, των χρονοδιαγραμμάτων, των μεθόδων διδασκαλίας, του εξοπλισμού και των υλικών για αποτελεσματική διδασκαλία.

### B. Παρουσιάσεις PowerPoint:

Σχεδιασμένες για κάθε πτυχή του προγράμματος σπουδών, οι παρουσιάσεις αυτές προσφέρουν οπτική επεξήγηση των θεωρητικών στοιχείων. Συνδυάζουν άψογα τη διδακτική διδασκαλία με τις πρακτικές εφαρμογές. Κάθε διαφάνεια είναι εφοδιασμένη με:

- **Οδηγίες για τον Εκπαιδευτή:** Συνοπτικές οδηγίες για τη βέλτιστη διανομή του περιεχομένου.
- **Σημειώσεις:** Σε βάθος συμπληρωματικά στοιχεία σχετικά με το θέμα.
- **Χρόνος:** Προτεινόμενη διάρκεια για κάθε διαφάνεια, διασφαλίζοντας την ακρίβεια του ρυθμού.
- **Αναφορές/Πηγές:** Παραπομπές για εκτεταμένη ανάγνωση ή εμβάθυνση σε θέματα.



- **Πηγή Εικόνων και Βίντεο:** Πιστοποίηση για τα οπτικά μέσα και τα μέσα μαζικής ενημέρωσης ενσωματωμένα συστατικά.

→ **Οι παρουσιάσεις PowerPoint συμπληρώνουν το πρόγραμμα σπουδών**, παροχή οπτικού υλικού με οδηγίες εκπαιδευτή, σημειώσεις, διάρκεια διαφανειών, αναφορές και πηγές εικόνας/βίντεο για ολοκληρωμένη διδασκαλία.

#### Γ. Φύλλα εργασίας:

Αυτά τα εξειδικευμένα εργαλεία έχουν σχεδιαστεί για να συνδέουν απρόσκοπτα τη θεωρητική μετάδοση με την εφαρμογή στον πραγματικό κόσμο. Χρησιμεύουν ως οδοί για πρακτική συμμετοχή, παροτρύνοντας τους εκπαιδευόμενους να συσχετίσουν τις αποκτηθείσες γνώσεις τους με τα συμφραζόμενα. Έρχονται σε διαφερόμενες μορφές:

- **Έκδοση Εκπαιδευτή:** Ολοκληρωμένα φύλλα με λεπτομερείς κατευθυντήριες γραμμές, πιθανές λύσεις και προβλέψεις σχετικά με τις προκλήσεις των εκπαιδευόμενων.
- **Έκδοση Εκπαιδευτή:** Πιο λιτά φύλλα, προσανατολισμένα στα καθήκοντα που έχουν σχεδιαστεί για να παρακινήσουν ενεργή συμμετοχή και ανεξάρτητη επίλυση.

→ **Τα Φύλλα εργασίας γεφυρώνουν τη θεωρία και την εφαρμογή στον πραγματικό κόσμο**, με την Έκδοση του Εκπαιδευτή να παρέχει λεπτομερή καθοδήγηση και την Έκδοση του Εκπαιδευόμενου να προωθεί την ενεργή, ανεξάρτητη μάθηση.

#### Δ. Ασκήσεις Αξιολόγησης:

Οι ασκήσεις αυτές είναι μεθοδικά κατασκευασμένες ώστε να αξιολογούν την κατανόηση των εκπαιδευόμενων και να ενισχύουν τις γνώσεις τους. Κάθε μία είναι προσεκτικά χρονομετρημένη και αντικατοπτρίζει τις βασικές έννοιες της ενότητάς της. Οι ασκήσεις έχουν διπλό σχεδιασμό:

- **Έκδοση Εκπαιδευτή:** συμπεριλαμβανομένων των λύσεων, των τρόπων ανατροφοδότησης, και ομοιόμορφες τεχνικές αξιολόγησης.
- **Έκδοση Εκπαιδευόμενου:** Κατασκευάστηκε για γνήσια αυτοαξιολόγηση, καλλιεργώντας ένα περιβάλλον αυτοαξιολόγησης και ενδοσκοπήσης.

→ **Οι ασκήσεις αξιολόγησης αξιολογούν την κατανόηση, ευθυγραμμίζόμενες με τις βασικές έννοιες.** Η Έκδοση Εκπαιδευτή προσφέρει λύσεις και ανατροφοδότηση, ενώ η Έκδοση Εκπαιδευόμενου ενθαρρύνει την αυτοαξιολόγηση και τον προβληματισμό.

→ **Μορφή με δυνατότητα λήψης:** Όλο το εκπαιδευτικό υλικό, προϊόν αυστηρού σχεδιασμού και κατηγοριοποίησης, είναι προσβάσιμο στην πλατφόρμα του έργου. Διαθέσιμα ως αρχεία PDF με δυνατότητα λήψης, οι εκπαιδευόμενοι μπορούν να επιλέξουν ψηφιακή μορφή αναφοράς ή παραδοσιακές εκτυπώσεις, που ταιριάζουν σε διαφορετικά πλαίσια διδασκαλίας.

#### ↪ Γλώσσα

Η προεπιλεγμένη γλώσσα του εκπαιδευτικού υλικού είναι τα αγγλικά. Ωστόσο, επιλεγμένα μέρη του εκπαιδευτικού υλικού είναι επίσης διαθέσιμα στα πολωνικά, τα ελληνικά και τα ιταλικά.

#### ↪ Ωφελούμενοι

Το υλικό πρόσωπο με πρόσωπο για το έργο ProSPeReS έχουν αναπτυχθεί με ιδιαίτερη εξειδίκευση για εκπαιδευτές, με στόχο την εκπαίδευση ατόμων που εργάζονται σε θρησκευτικούς χώρους, από διοικητικούς ρόλους έως ρόλους

συντήρησης. Εξυπηρετούν επίσης αξιωματούχους δημόσιων υπηρεσιών, όπως αστυνομικούς και πυροσβέστες, οι οποίοι αλληλεπιδρούν με αυτές τις τοποθεσίες και αποτελούν πολύτιμη πηγή για εθελοντές σε θρησκευτικές εκδηλώσεις. Ουσιαστικά, το υλικό αυτό αποτελεί ένα ολοκληρωμένο εργαλείο για όλους τους ενδιαφερόμενους που εμπλέκονται στην ασφάλεια και τη λειτουργία των θρησκευτικών χώρων, καλλιεργώντας μια καλά ενημερωμένη κοινότητα που δεσμεύεται να προστατεύει αυτά τα ιερά.



## ↪ Κατευθυντήριες γραμμές για εκπαιδευόμενους Για την Αποτελεσματική Χρήση του Εκπαιδευτικού Υλικού Πρόσωπο με Πρόσωπο

→ Αυτές οι κατευθυντήριες γραμμές καλύπτουν την προετοιμασία πριν από την εκπαίδευση, την ενεργό συμμετοχή, την καταγραφή σημειώσεων, τον σεβασμό, τη συνεργασία, την ανατροφοδότηση, τις ενέργειες μετά την εκπαίδευση και τη συνεχή βελτίωση. Η τήρησή τους εξασφαλίζει ένα παραγωγικό και δημιουργικό εκπαιδευτικό ταξίδι.

### A. Προ-εκπαιδευτική προετοιμασία:

- **Επανεξέταση της Ημερήσιας Διάταξης:** Πριν παρακολουθήσετε την εκπαίδευση, διαβάστε προσεκτικά την ημερήσια διάταξη που σας παρέχεται εκ των προτέρων. Σημειώστε τα θέματα που θα καλυφθούν, τη διάρκεια κάθε συνεδρίας και τυχόν προαπαιτούμενα ή συνιστώμενα προπαρασκευαστικά υλικά. Αυτό θα σας βοηθήσει να προετοιμαστείτε νοητικά για το πρόγραμμα εκπαίδευσης και να καταλάβετε τι να περιμένετε.

- **Έλεγχος Υλικών:** Βεβαιωθείτε ότι έχετε μαζί σας όλα τα απαραίτητα υλικά πριν από την έναρξη της εκπαίδευσης. Σε αυτά περιλαμβάνονται τυχόν φυλλάδια, τετράδια εργασίας, σημειωματάρια, μέσα γραφής και τυχόν προσωπικές συσκευές ή εργαλεία που έχουν καθοριστεί για την εκπαίδευση. Η καλή προετοιμασία με τα κατάλληλα υλικά διασφαλίζει ότι μπορείτε να συμμετέχετε ενεργά χωρίς διακοπές.

- **Ελάτε Προετοιμασμένοι:** Εάν η εκπαίδευση παρείχε προεκπαιδευτικό υλικό ή πηγές, αφιερώστε χρόνο για να τα μελετήσετε. Αυτή η προκαταρκτική προετοιμασία θα σας δώσει μια ουσιαστική κατανόηση του αντικειμένου, διευκολύνοντας την κατανόηση πιο προχωρημένων εννοιών κατά τη διάρκεια των εκπαιδευτικών συνεδριών.

### B. Ενεργή Συμμετοχή:

- **Ασχοληθείτε ενεργά:** Κατά τη διάρκεια των εκπαιδευτικών συνεδριών, προσπαθήστε να συμμετέχετε ενεργά. Αυτό σημαίνει ότι θα πρέπει να είστε πνευματικά παρόντες, να ακούτε προσεκτικά τον εκπαιδευτή και να συμμετέχετε ενεργά στις συζητήσεις, τις δραστηριότητες και τις ασκήσεις. Η ενεργητική ενασχόληση με το υλικό ενισχύει τη μαθησιακή σας εμπειρία.

- **Κάντε Ερωτήσεις:** Μη διστάζετε να κάνετε ερωτήσεις κάθε φορά που έχετε. Είτε πρόκειται για διευκρινίσεις, είτε για περαιτέρω εξηγήσεις, είτε για την επιθυμία να εξερευνήσετε ένα θέμα σε μεγαλύτερο βάθος, οι ερωτήσεις αποτελούν θεμελιώδες μέρος της μαθησιακής διαδικασίας. Να θυμάστε ότι οι ερωτήσεις σας μπορούν να είναι προς όφελος όχι μόνο δικό σας αλλά και των συναδέλφων σας εκπαιδευομένων.

- **Μοιραστείτε τις απόψεις σας:** Αν έχετε σχετικές εμπειρίες ή γνώσεις σχετικά με το περιεχόμενο της εκπαίδευσης, μην ντρέπεστε να τις μοιραστείτε με την ομάδα. Οι συνεισφορές σας μπορούν να εμπλουτίσουν τις συζητήσεις και να παρέχουν ένα πραγματικό περιβάλλον, ωφελώντας όλους τους συμμετέχοντες στην εκπαιδευτική συνεδρία.

### Γ. Λήψη Σημειώσεων και Τεκμηρίωση:

- **Κρατήστε Αποτελεσματικές Σημειώσεις:** Αναπτύξτε μια μέθοδο καταγραφής σημειώσεων που ταιριάζει στο μαθησιακό σας στυλ. Καταγράψτε τα βασικά σημεία, τα σημαντικά παραδείγματα, τα σημεία δράσης και τυχόν ερωτήσεις που προκύπτουν κατά τη διάρκεια της εκπαίδευσης. Οι αποτελεσματικές σημειώσεις χρησιμεύουν ως σημαντική αναφορά κατά την ανασκόπηση και την εφαρμογή όσων έχετε μάθει.

- **Οργάνωση των Υλικών:** Διατηρήστε το εκπαιδευτικό υλικό, τις σημειώσεις και τα φυλλάδια οργανωμένα καθ' όλη τη διάρκεια της εκπαίδευσης. Σκεφτείτε να χρησιμοποιείτε καρτέλες ή φακέλους για το διαχωρισμό των διαφόρων τμη-

μάτων στις σημειώσεις σας. Ένα οργανωμένο σύστημα διασφαλίζει ότι μπορείτε εύκολα να έχετε πρόσβαση και να ανατρέχετε σε συγκεκριμένες πληροφορίες όταν χρειάζεται.

### Δ. Σεβασμός και Συνεργασία:

- **Σεβαστείτε τους Εκπαιδευόμενους Συναδέλφους:** Να συμπεριφέρεστε στους συναδέλφους σας με σεβασμό και ευγένεια. Λάβετε υπόψη ότι όλοι βρίσκονται εκεί για να μάθουν και ότι ένα θετικό και υποστηρικτικό περιβάλλον βελτιώνει την εκπαιδευτική εμπειρία για όλους. Να είστε προσεκτικοί, υπομονετικοί και δεκτικοί σε διαφορετικές οπτικές γωνίες.

- **Συνεργαστείτε:** Συμμετέχετε ολόψυχα σε ομαδικές δραστηριότητες, συζητήσεις και ασκήσεις συνεργασίας. Η ανταλλαγή ιδεών, η συνεργασία και η προσφορά εποικοδομητικής ανατροφοδότησης μπορεί να εμπνεύσει την κατανόηση του υλικού και να ενισχύσει την αίσθηση της ομαδικότητας μεταξύ των εκπαιδευομένων.

### Ε. Ανατροφοδότηση και Αξιολόγηση:

- **Παρέχετε Εποικοδομητική Ανατροφοδότηση:** Εάν η εκπαίδευση επιτρέπει ανατροφοδότηση, εκμεταλλευτείτε την ευκαιρία για να δώσετε εποικοδομητική συνεισφορά. Μοιραστείτε τις σκέψεις σας σχετικά με το τι λειτούργησε καλά και τι θα μπορούσε να βελτιωθεί. Η συγκεκριμένη ανατροφοδότηση βοηθά τους εκπαιδευτές να βελτιώσουν τις μεθόδους και το περιεχόμενό τους για μελλοντικές συνεδρίες.

- **Αυτοαξιολόγηση:** Να αξιολογείτε περιοδικά την κατανόηση της ύλης από εσάς τους ίδιους. Εάν διαπιστώσετε ότι ορισμένες έννοιες είναι ασαφείς ή χρειάζονται περαιτέρω διευκρινίσεις, μη διστάσετε να το γνωστοποιήσετε στον εκπαιδευτή. Ένα καλά δομημένο πρόγραμμα εκπαίδευσης θα πρέπει να ανταποκρίνεται στις ανάγκες των συμμετεχόντων.

### Ζ. Δράση μετά την Εκπαίδευση:

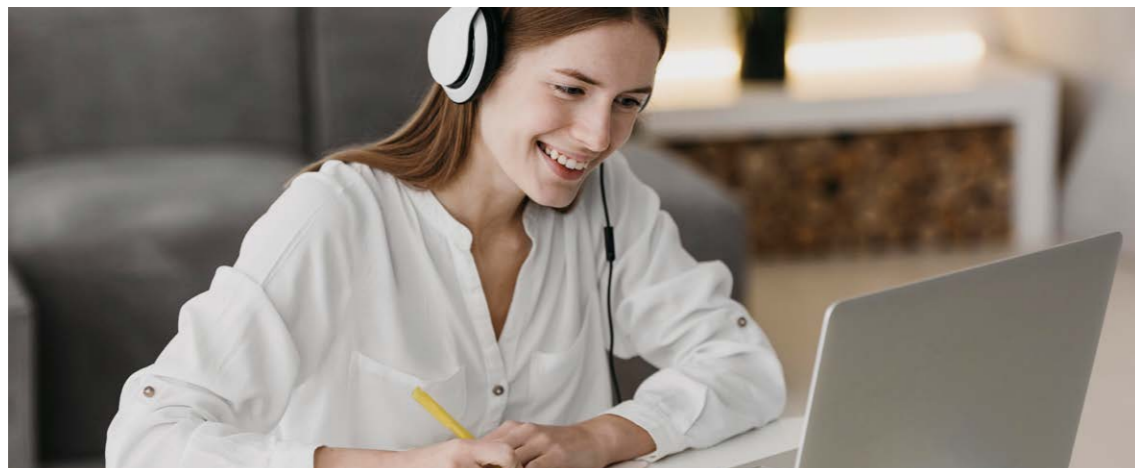
- **Αναθεώρηση και Προβληματισμός:** Αφού ολοκληρωθεί η εκπαίδευση, αφιερώστε λίγο χρόνο για να επανεξετάσετε τις σημειώσεις σας και να αναλογιστείτε όσα μάθατε. Σκεφτείτε πώς μπορείτε να εφαρμόσετε αυτές τις νέες γνώσεις ή δεξιότητες στην εργασία σας ή στην καθημερινή σας ζωή. Ο αναστοχασμός της εκπαιδευτικής σας εμπειρίας συμβάλλει στην εδραίωση της κατανόησής σας.

### Η. Αξιολόγηση και Συνεχής Βελτίωση:

- **Παρέχετε Ανατροφοδότηση μετά την Εκπαίδευση:** Εάν έχετε την ευκαιρία να δώσετε ανατροφοδότηση μετά την εκπαίδευση, κάντε το με προσοχή. Μοιραστείτε τις απόψεις σας σχετικά με τη συνολική εκπαιδευτική εμπειρία, συμπεριλαμβανομένου του περιεχομένου, της υλοποίησης και τυχόν προτάσεων για βελτίωση. Τα σχόλιά σας μπορούν να συμβάλουν στη συνεχή βελτίωση των προγραμμάτων εκπαίδευσης.

- **Μαθαίνετε Συνεχώς:** Χρησιμοποιήστε τις γνώσεις και τις δεξιότητες που αποκτήσατε κατά τη διάρκεια της εκπαίδευσης ως βάση για συνεχή μάθηση. Αναζητήστε πρόσθετες πηγές, βιβλία, διαδικτυακά μαθήματα ή εργαστήρια σχετικά με το θέμα. Δεσμευτείτε για συνεχή προσωπική και επαγγελματική ανάπτυξη ώστε να βελτιώσετε περαιτέρω την τεχνογνωσία σας.

→ **Πρόσβαση σε Ολοκληρωμένο Υλικό Εκπαίδευσης Πρόσωπο με Πρόσωπο:** Όλο το υλικό πρόσωπο με πρόσωπο είναι ελεύθερα διαθέσιμο και μπορείτε να το βρείτε [στον ακόλουθο σύνδεσμο](#).



## Εκπαιδευτικό Υλικό Ηλεκτρονικής Μάθησης Επισκόπηση

Το εκπαιδευτικό υλικό αναπτύχθηκε επίσης με σκοπό να φιλοξενηθεί σε ένα περιβάλλον ηλεκτρονικής μάθησης που παρέχει το εκπαιδευτικό περιεχόμενο σε απευθείας σύνδεση. Οι εκπαιδευόμενοι μπορούν να έχουν πρόσβαση στο εκπαιδευτικό υλικό μέσω της διαδικτυακής πλατφόρμας του έργου.

Το υλικό ηλεκτρονικής εκπαίδευσης ακολουθεί την προσέγγιση της ασύγχρονης εκπαίδευσης, όπου οι εκπαιδευόμενοι μπορούν να ολοκληρώσουν τις ενότητες ή τις δραστηριότητες του μαθήματος στο δικό τους χρόνο και ρυθμό. Αυτό τους επιτρέπει να προσαρμόζουν την εκπαίδευσή τους στις προσωπικές ή επαγγελματικές τους υποχρεώσεις, καθιστώντας την κατάλληλη για άτομα με πολυάσχολο πρόγραμμα.

Επιπλέον, η ασύγχρονη μάθηση ακολουθεί την αυτοκαθοδηγούμενη και αυτόνομη μάθηση. Οι εκπαιδευόμενοι δεν χρειάζονται άμεση επίβλεψη ή καθοδήγηση από εκπαιδευτή ή εισηγητή κατά τη διάρκεια της εκπαιδευτικής τους διαδικασίας. Μπορούν να περιηγηθούν στο υλικό του μαθήματος, να συμμετάσχουν στις εκπαιδευτικές δραστηριότητες και να προχωρήσουν αυτόνομα στο περιεχόμενο.

Αυτή η αυτοκαθοδηγούμενη προσέγγιση δίνει στους εκπαιδευόμενους τη δυνατότητα να αναλάβουν την ευθύνη για το εκπαιδευτικό τους ταξίδι. Μπορούν να επιλέξουν πότε και πώς θα ασχοληθούν με το εκπαιδευτικό υλικό, επιτρέποντάς τους να προσαρμόσουν τη μαθησιακή τους εμπειρία ανάλογα με τις ανάγκες και τις προτιμήσεις τους. Οι εκπαιδευόμενοι μπορούν να προχωρήσουν στο υλικό με τη δική τους ταχύτητα, γεγονός που τους επιτρέπει να αφιερώσουν χρόνο ανάλογα με τη διαθεσιμότητα και τις μαθησιακές τους προτιμήσεις. Μπορούν να ξεκινήσουν, να διακόψουν και να συνεχίσουν τη μάθησή τους ανάλογα με τις ανάγκες τους, προσαρμόζοντας τις προσωπικές ή επαγγελματικές τους υποχρεώσεις. Τα υλικά ηλεκτρονικής μάθησης είναι προσβάσιμα από οπουδήποτε υπάρχει σύνδεση στο διαδίκτυο, επιτρέποντας στους εκπαιδευόμενους να μαθαίνουν όποτε τους εξυπηρετεί. Αυτή η προσβασιμότητα καταργεί τους γεωγραφικούς φραγμούς και επιτρέπει στους εκπαιδευόμενους να μελετούν από διαφορετικές τοποθεσίες ή ζώνες ώρας.

Παρόλο που οι εκπαιδευόμενοι μπορεί να μην έχουν άμεση πρόσβαση σε εκπαιδευτή ή εκπαιδευτή, τα ασύγχρονα περιβάλλοντα μάθησης συχνά παρέχουν μηχανισμούς υποστήριξης για την αντιμετώπιση των ερωτήσεων ή των ανησυχιών των εκπαιδευομένων. Αυτά μπορεί να περιλαμβάνουν φόρουμ συζητήσεων και υποστήριξη μέσω ηλεκτρονικού ταχυδρομείου.

Τα μαθήματα ηλεκτρονικής εκπαίδευσης έχουν γίνει όλο και πιο δημοφιλή ως τρόπος κατάρτισης λόγω της ευελιξίας, της προσβασιμότητας και της ενσωμάτωσης της τεχνολογίας για τη βελτίωση της μαθησιακής εμπειρίας.

→ Τα υλικά ηλεκτρονικής εκπαίδευσης προσφέρουν ευέλικτη, αυτορυθμιζόμενη και προσβάσιμη μάθηση μέσω μιας διαδικτυακής πλατφόρμας, δίνοντας τη δυνατότητα στους εκπαιδευόμενους να προσαρμόσουν την εμπειρία τους, να σπάσουν τους γεωγραφικούς φραγμούς και να χρησιμοποιήσουν μηχανισμούς υποστήριξης για ενισχυμένη εκπαίδευση.

### Βασικά Χαρακτηριστικά και Οφέλη των Ηλεκτρονικών Εκπαιδευτικών Υλικών

- **Διαδικτυακή προσβασιμότητα:** Η πρόσβαση στα μαθήματα ηλεκτρονικής εκπαίδευσης γίνεται μέσω διαδικτυακών πλατφορμών, επιτρέποντας στους εκπαιδευόμενους να έχουν πρόσβαση στο εκπαιδευτικό υλικό από οπουδήποτε υπάρχει σύνδεση στο διαδίκτυο. Αυτό εξαλείφει την ανάγκη για φυσική παρουσία σε μια συγκεκριμένη τοποθεσία και παρέχει ευκολία στους εκπαιδευόμενους να έχουν πρόσβαση στο μάθημα στην ώρα και στο ρυθμό που προτιμούν.

- **Ευέλικτο εκπαιδευτικό περιβάλλον:** Οι εκπαιδευόμενοι μπορούν να ασχοληθούν με το υλικό των μαθημάτων με τη δική τους προτίμηση, επιτρέποντάς τους να προσαρμόσουν τη μάθησή τους στις υπάρχουσες υποχρεώσεις και το πρόγραμμά τους. Αυτή η ευελιξία είναι ιδιαίτερα επωφελής για άτομα με πολυάσχολο τρόπο ζωής, που μαθαίνουν εξ αποστάσεως ή που προτιμούν μάθηση με αυτορυθμιζόμενο ρυθμό.

- **Περιεχόμενο πλούσιο σε πολυμέσα:** Τα μαθήματα ηλεκτρονικής εκπαίδευσης συχνά ενσωματώνουν στοιχεία πολυμέσων, όπως βίντεο, διαδραστικές ενότητες, προσομοιώσεις, ηχογραφήσεις και γραφικά. Αυτά τα στοιχεία πολυμέσων καθιστούν τη μαθησιακή εμπειρία πιο ελκυστική, διαδραστική και αποτελεσματική, καθώς ανταποκρίνονται σε διαφορετικά μαθησιακά στυλ και βοηθούν στην ενίσχυση των εννοιών μέσω οπτικών και ακουστικών μέσων.

- **Διαδραστικές αξιολογήσεις και κουίζ:** Τα μαθήματα ηλεκτρονικής εκπαίδευσης συχνά περιλαμβάνουν ενσωματωμένες αξιολογήσεις και κουίζ για να ελέγξουν την κατανόηση του περιεχομένου από τους εκπαιδευόμενους. Αυτές οι αξιολογήσεις μπορούν να είναι διαδραστικές και να παρέχουν άμεση ανατροφοδότηση, επιτρέποντας στους εκπαιδευόμενους να μετρήσουν την πρόδοό τους και να εντοπίσουν τους τομείς που χρειάζονται περαιτέρω προσοχή.

- **Επεκτασιμότητα και αποδοτικότητα κόστους:** Τα μαθήματα ηλεκτρονικής εκπαίδευσης μπορούν να επεκταθούν ώστε να εξυπηρετούν πολλούς εκπαιδευόμενους ταυτόχρονα, καθιστώντας τα μια οικονομικά αποδοτική επιλογή για οργανισμούς και ιδρύματα. Εξαλείφουν την ανάγκη για φυσικούς χώρους εκπαίδευσης, έξοδα ταξιδιών και έντυπο υλικό, με αποτέλεσμα την δυννητική εξοικονόμηση κόστους.

Συνολικά, τα μαθήματα ηλεκτρονικής εκπαίδευσης προσφέρουν έναν ευέλικτο, προσιτό και διαδραστικό τρόπο εκπαίδευσης που αξιοποιεί την τεχνολογία για να προσφέρει ελκυστικές μαθησιακές εμπειρίες. Παρέχουν ευκαιρίες για αυτορυθμιζόμενη μάθηση, εξατομικευμένη ανατροφοδότηση και συνεχή υποστήριξη, γεγονός που τα καθιστά δημοφιλή επιλογή τόσο για άτομα όσο και για οργανισμούς που αναζητούν αποδοτικές και αποτελεσματικές λύσεις εκπαίδευσης.

→ Η ηλεκτρονική εκπαίδευση προσφέρει διαδικτυακή πρόσβαση, ευέλικτο προγραμματισμό, περιεχόμενο πλούσιο σε πολυμέσα, διαδραστικές αξιολογήσεις, οικονομική αποδοτικότητα και εξατομικευμένη μάθηση, καθιστώντας την **μια δημοφιλή, αποτελεσματική επιλογή εκπαίδευσης.**



## ↪ Δομή

Το πρόγραμμα σπουδών χωρίζεται σε τέσσερα κύρια μαθήματα, καθένα από τα οποία συμπληρώνεται από τις επιμέρους ενότητες:

<b>ΚΕΦΑΛΑΙΟ 1</b> Ανάλυση της Υπάρχουσας Κατάστασης των Απειλών για τους Χώρους Λατρείας (Χ.Λ.)	
<b>Ενότητα 1</b>	Κατανοώντας τον Κατάλληλο Στόχο
<b>Ενότητα 2</b>	Κατανόηση του Δράστη με Κίνητρα
<b>Ενότητα 3</b>	Κατανόηση του Ικανού Φύλακα
<b>ΚΕΦΑΛΑΙΟ 2</b> Στρατηγικές για την Αντιμετώπιση Απειλών κατά των Χώρων Λατρείας (Χ.Λ.)	
<b>Ενότητα 1</b>	Πρόληψη και Αντιμετώπιση της Τρομοκρατίας
<b>Ενότητα 2</b>	Ασφάλεια εκ Σχεδιασμού για Χώρους Λατρείας (ΧΛ)
<b>Ενότητα 3</b>	Εισαγωγή στην Αξιολόγηση Κινδύνου
<b>Ενότητα 4</b>	Αξιολόγηση Τρωτότητας και Εργαλεία: VAT για Χώρους Λατρείας και VAT Lite
<b>Ενότητα 5</b>	Τεχνικές Λύσεις για Χώρους Λατρείας
<b>Ενότητα 6</b>	Ικανότητες και Δυνατότητες των Θρησκευτικών Κοινοτήτων / Διαχείριση των Χώρων Λατρείας (Χ.Λ.)
<b>Ενότητα 7</b>	Μη Επανδρωμένα Αεροσκάφη (UAVs) σε Χώρους Λατρείας (ΧΛ)
<b>ΚΕΦΑΛΑΙΟ 3</b> Χημικές, Βιολογικές, Ραδιολογικές και Πυρηνικές (ΧΒΡΠ) Απειλές	
<b>Ενότητα 1</b>	Εισαγωγή στα Χημικά, Βιολογικά, Ραδιολογικά και Πυρηνικά (ΧΒΡΠ)
<b>Ενότητα 2</b>	Παράγοντες Χημικού Πολέμου
<b>Ενότητα 3</b>	Βιολογικές Απειλές
<b>Ενότητα 4</b>	Ραδιολογικές και Πυρηνικές Απειλές
<b>Ενότητα 5</b>	Εξοπλισμός Ατομικής Προστασίας και Απολύμανση
<b>Ενότητα 6</b>	Σενάρια ΧΒΡΠ & Μοντέλα Αντίδρασης
<b>ΚΕΦΑΛΑΙΟ 4</b> Διαδικασίες και Πρακτικές Πτυχές της Προστασίας των πιστών και Θρησκευτικών Χώρων	
<b>Ενότητα 1</b>	Η πρακτική της διασφάλισης διαφόρων Χώρων Λατρείας (ΧΛ) - Διαχείριση της Ασφάλειας και Συνεργασία με Πολλούς Εμπλεκόμενους Φορείς

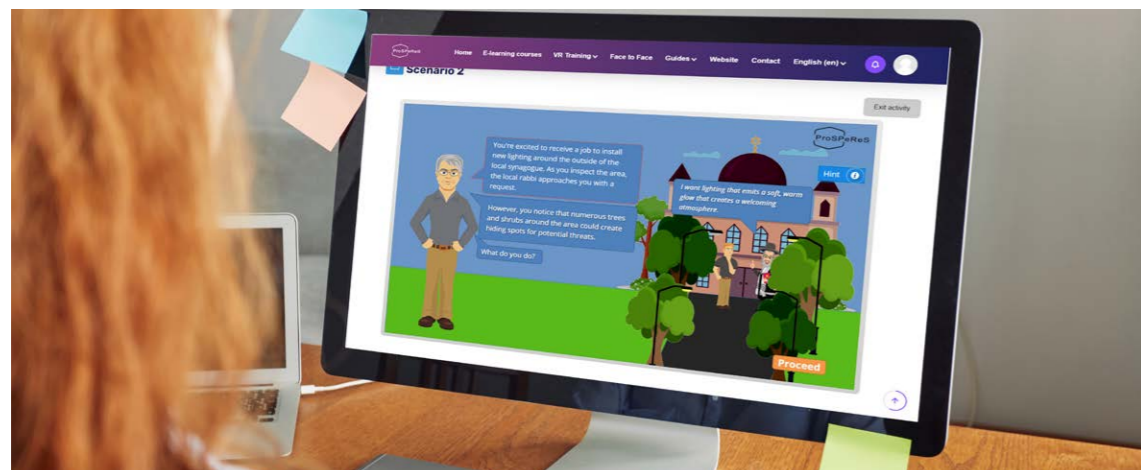
<b>Ενότητα 2</b>	Διαδικασία Σχεδιασμού για την προστασία Θρησκευτικών Χώρων και Εκδηλώσεων
<b>Ενότητα 3</b>	Πρόληψη, Προστασία και Ανίχνευση Απειλών
<b>Ενότητα 4</b>	Αντιμετώπιση Απειλών
<b>Ενότητα 5</b>	Αναπόκριση μετά το Συμβάν: Επίθεση: Μετριασμός των Συνεπειών μιας Επίθεσης

**Εισαγωγικό Κεφάλαιο:** Αυτή η αρχική φάση εισάγει τους εκπαιδευόμενους στο πρόγραμμα ProSPeReS. Παρέχει κατανόηση του σχεδίου εκπαίδευσης, από τους στόχους του έως τον αρθρωτό σχεδιασμό του. Ιδιαίτερη έμφαση δίνεται στα εκλεκτικά μέσα εκπαίδευσης - παραδοσιακά μαθήματα, ηλεκτρονικές πηγές, και ένα πρωτοποριακό σύστημα επίδειξης εικονικής πραγματικότητας. Αυτό το κεφάλαιο χρησιμεύει επίσης ως βοήθημα πλοήγησης για τη διέλευση από το έδαφος εκπαίδευσης ProSPeReS.

**Κεφάλαιο 1:** Μεταβαίνοντας από την εισαγωγική φάση, το κεφάλαιο αυτό εμβαθύνει στα θεωρητικά θεμέλια, προσφέροντας πληροφορίες σχετικά με τη συμβολή των ευάλωτων στόχων, των δυνητικών δραστών και των προσώπων που σχετίζονται με την προστασία των ΧΛ.

**Κεφάλαιο 2:** Επεκτείνοντας τη θεωρητική κατανόηση, αυτό το κεφάλαιο παρουσιάζει μια πληθώρα εργαλείων και θεωριών, εφοδιάζοντας το θρησκευτικό προσωπικό, τους φορείς αντιμετώπισης έκτακτης ανάγκης και το προσωπικό της Υπηρεσίας Επιβολής Νόμου (LEA) με μέσα για την ενίσχυση των οχυρώσεων των θρησκευτικών ιδρυμάτων έναντι κακόβουλων δραστηριοτήτων.

**Κεφάλαια 3 & 4:** Τα κεφάλαια αυτά σηματοδοτούν τη μετάβαση από τη θεωρία στην πράξη. Ενώ το Κεφάλαιο 3 επικεντρώνεται στις απειλές ΧΒΡΠ, προσφέροντας στρατηγικές για τον εντοπισμό, την πρόληψη και τον μετριασμό, το Κεφάλαιο 4 διευρύνει το πεδίο εφαρμογής του στην προστασία των θρησκευτικών συγκεντρώσεων και στην ενίσχυση των προσπάθειών ασφάλειας υπό την ηγεσία της κοινότητας.



## ↪ Στοιχεία

### Δομή του Κεφαλαίου ηλεκτρονικής εκπαίδευσης

Κάθε Κεφάλαιο ηλεκτρονικής εκπαίδευσης περιλαμβάνει τα ακόλουθα στοιχεία:

**A. Περίληψη του Κεφαλαίου:** Η περίληψη παρέχει στους εκπαιδευόμενους μια επισκόπηση του περιεχομένου του κεφαλαίου. Περιγράφει εν συντομία τα κύρια θέματα, τις έννοιες ή τις δεξιότητες που καλύπτονται στο κεφάλαιο, δίνοντας στους εκπαιδευόμενους μια αίσθηση του τι να περιμένουν.

**B. Μαθησιακοί Στόχοι Κεφαλαίου:** Οι σαφώς διατυπωμένοι μαθησιακοί στόχοι περιγράφουν τις συγκεκριμένες γνώσεις, δεξιότητες ή ικανότητες που αναμένεται να αποκτήσουν οι εκπαιδευόμενοι με την ολοκλήρωση του κεφαλαίου. Αυτοί οι στόχοι παρέχουν στους εκπαιδευόμενους σαφή εστίαση και κατεύθυνση, καθοδηγώντας τη μάθησή τους και δίνοντάς τους τη δυνατότητα να παρακολουθούν την πρόοδό τους.

**Γ. Ενότητες εντός του Κεφαλαίου:** Το κεφάλαιο χωρίζεται σε επιμέρους ενότητες, καθεμία από τις οποίες καλύπτει μια συγκεκριμένη υποκατηγορία ή θέμα. Αυτή η διάκριση βοηθά στην οργάνωση του περιεχομένου και διευκολύνει τους εκπαιδευόμενους να περιηγηθούν στο κεφάλαιο. Οι ενότητες μπορεί να περιλαμβάνουν υποκατηγορίες, μαθησιακό υλικό, δραστηριότητες ή αξιολογήσεις ειδικά για κάθε υποκατηγορία.

**Δ. Αναφορές/Επιπλέον Ανάγνωση:** Στην ενότητα αυτή παρατίθενται οι αναφορές ή οι πηγές που χρησιμοποιήθηκαν για την ανάπτυξη της ενότητας. Επιτρέπει στους εκπαιδευόμενους να διερευνήσουν το θέμα βαθύτερα ή να ασχοληθούν με περαιτέρω ανάγνωση. Οι αναφορές μπορούν να περιλαμβάνουν βιβλία, άρθρα, ερευνητικές εργασίες, ιστότοπους ή άλλες σχετικές πηγές που υποστηρίζουν το περιεχόμενο του κεφαλαίου.

**Ε. Αξιολόγηση Ασκήσεις:** Ασκήσεις ή δραστηριότητες που αποσκοπούν στην αξιολόγηση της κατανόησης και της εφαρμογής του περιεχομένου του κεφαλαίου από τους συμμετέχοντες.

#### Στοιχεία ενός Κεφαλαίου Ηλεκτρονικής Εκπαίδευσης:

- **Περίληψη:** Προσφέρει μια επισκόπηση του περιεχομένου του κεφαλαίου.
- **Μαθησιακοί Στόχοι:** Δηλώνει με σαφήνεια τι πρέπει να αποκομίσουν οι εκπαιδευόμενοι.
- **Ενότητες:** Χωρίζει το περιεχόμενο σε διαχειρίσιμες ενότητες.
- **Αναφορές:** Παρέχει πηγές για εκτενέστερη εξερεύνηση.
- **Αξιολόγηση Ασκήσεις:** Γρήγορες δραστηριότητες για τον έλεγχο της κατανόησης.

Κάθε ενότητα περιλαμβάνει τα εξής:

**A. Επισκόπηση:** Μια συνοπτική εισαγωγή στην ενότητα, η οποία παρέχει μια

σύντομη επισκόπηση της συγκεκριμένης θεματικής ενότητας.

**B. Μαθησιακοί Στόχοι Ενότητας:** Σαφείς διατυπώσεις που περιγράφουν τι πρέπει να μπορούν να κάνουν ή να κατανοήσουν οι συμμετέχοντες μετά την ολοκλήρωση της ενότητας.

**Γ. Περιεχόμενο:** (Σενάριο και Θεωρητική Γνώση) Ο κύριος κορμός της ενότητας αποτελείται από περιεκτικές πληροφορίες και επεξηγήσεις που σχετίζονται με τη συγκεκριμένη θεματική ενότητα που καλύπτεται. Χωρίζεται σε δύο κύριες ενότητες: μίνι σενάριο(α) και θεωρητικές γνώσεις.



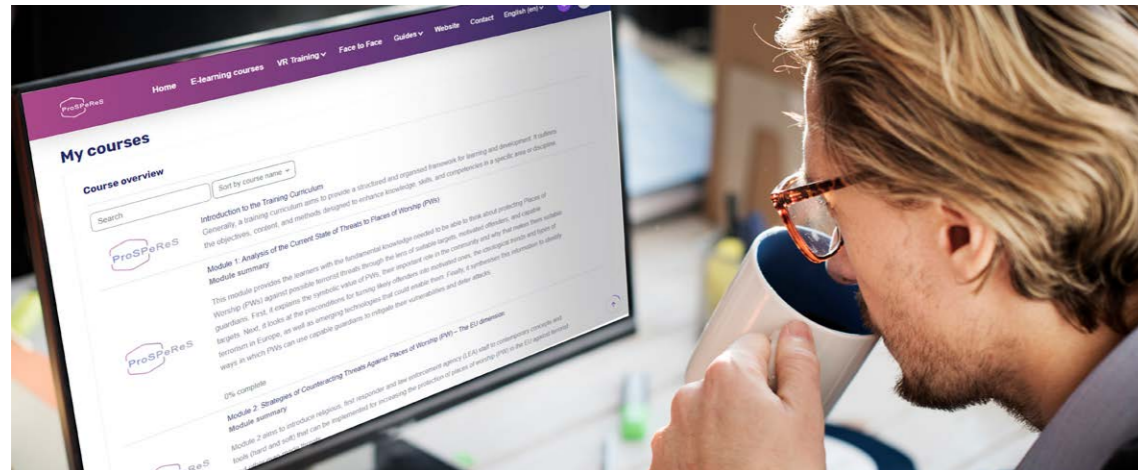
Ο διαχωρισμός των σεναρίων και των θεωρητικών γνώσεων επιτρέπει στους εκπαιδευόμενους να γεφυρώσουν το χάσμα μεταξύ θεωρίας και πράξης. Το σενάριο εμπλέκει τους εκπαιδευόμενους παρουσιάζοντας ένα πρακτικό πλαίσιο, ενώ το θεωρητικό πλαίσιο παρέχει τις απαραίτητες θεωρητικές γνώσεις για την ανάλυση και την κατανόηση του σεναρίου. Συνδυάζοντας τόσο πρακτικά σεναρία όσο και θεωρητικά πλαίσια, ο κύριος κορμός της ενότητας έχει ως στόχο να ενισχύσει την κατανόηση και την εφαρμογή του θέματος που καλύπτεται, από τους εκπαιδευόμενους. Παρέχει μια ισορροπημένη προσέγγιση που συνδέει τη θεωρία με τις πραγματικές εφαρμογές, επιτρέποντας στους εκπαιδευόμενους να κατανοήσουν τις έννοιες και να κατανοήσουν τις πρακτικές συνέπειές τους.

• **Μίνι Σενάριο(α):** Η ενότητα του σεναρίου θέτει το πλαίσιο της ενότητας παρουσιάζοντας μια πραγματική ή υποθετική κατάσταση με την οποία οι εκπαιδευόμενοι μπορούν να συσχετιστούν. Μπορεί να περιγράφει ένα πρόβλημα, μια μελέτη περίπτωσης ή μια πρακτική εφαρμογή του θέματος. Το σενάριο της ενότητας χρησιμεύει ως ένα πρακτικό και σχετικό σημείο αφετηρίας για τους εκπαιδευόμενους, με στόχο να προκαλέσει το ενδιαφέρον τους και να τους εμπλέξει στη μαθησιακή διαδικασία. Πρωταρχικός σκοπός της δεν είναι η εξέταση των γνώσεών τους, αλλά η ενθάρρυνση της κριτικής σκέψης και του προβληματισμού σχετικά με το πώς θα ανταποκρίνονταν ή θα αντιδρούσαν σε συγκεκριμένες περιστάσεις.

Με την παρουσίαση ενός σεναρίου, οι εκπαιδευόμενοι τοποθετούνται σε ένα προσομοιωμένο ή υποθετικό πλαίσιο όπου μπορούν να εφαρμόσουν τις θεωρητικές έννοιες που θα συναντήσουν αργότερα στην ενότητα. Η προσέγγιση αυτή επιτρέπει στους εκπαιδευόμενους να δουν τη συνάφεια και την πρακτική εφαρμογή των θεωρητικών γνώσεων που πρόκειται να αποκτήσουν.

Το σενάριο προτρέπει τους εκπαιδευόμενους να σκεφτούν και να αναλύσουν την κατάσταση, εξετάζοντας διάφορους παράγοντες, προοπτικές και πιθανές λύσεις. Διεγείρει τη γνωστική τους εμπλοκή και τους ενθαρρύνει να συμμετέχουν ενεργά στη μαθησιακή διαδικασία, αναλογιζόμενοι πώς θα αντιδρούσαν, θα έπαιρναν αποφάσεις ή θα έλυναν προβλήματα στις δεδομένες συνθήκες. Σε αυτό το στάδιο, ο πρωταρχικός στόχος είναι η πρόκληση κριτικής σκέψης, η τόνωση των συζητήσεων και η προώθηση μιας διερευνητικής νοοτροπίας





μεταξύ των εκπαιδευόμενων. Θέτοντας ερωτήματα και προκλήσεις στο πλαίσιο του σεναρίου, οι εκπαιδευόμενοι ενθαρρύνονται να σκεφτούν πέρα από την επιφανειακή αντίληψη και να διερευνήσουν την πολυπλοκότητα και τις επιπτώσεις του θέματος.

Καθώς οι εκπαιδευόμενοι προβληματίζονται σχετικά με το σενάριο και εξετάζουν τις αντιδράσεις ή τις απαντήσεις τους, μπορούν να αναπτύξουν βαθύτερη κατανόηση του θέματος. Αυτό τους προετοιμάζει για το επόμενο θεωρητικό πλαίσιο, όπου μπορούν να συνδέσουν τις βιωματικές τους γνώσεις από το σενάριο με τις θεωρητικές έννοιες και αρχές που παρουσιάζονται.

- **Θεωρητική Γνώση:** Μετά το(α) μίνι σενάριο(α), η ενότητα θεωρητικών γνώσεων παρέχει τις θεμελιώδεις γνώσεις και έννοιες που σχετίζονται με το θέμα. Αυτή η ενότητα παρέχει στους εκπαιδευόμενους μια δομημένη και οργανωμένη προσέγγιση για την κατανόηση και την ανάλυση του θέματος. Οι εκπαιδευόμενοι αναπτύσσουν την εννοιολογική κατανόηση των υποκείμενων αρχών και των βασικών εννοιών που σχετίζονται με το αντικείμενο. Στην ενότητα του θεωρητικού πλαισίου, οι εκπαιδευόμενοι αναμένεται να συναντήσουν:

**Ορισμοί και Επεξηγήσεις:** Η ενότητα αυτή ενδέχεται να περιλαμβάνει ορισμούς βασικών όρων και εννοιών που σχετίζονται με το θέμα. Παρέχει στους εκπαιδευόμενους σαφείς εξηγήσεις αυτών των όρων, εξασφαλίζοντας την κοινή κατανόηση της ορολογίας που χρησιμοποιείται σε όλη την ενότητα.

**Θεωρίες και Μοντέλα:** Τα θεωρητικά πλαίσια συχνά παρουσιάζουν σχετικές θεωρίες ή μοντέλα που βοηθούν στην εξήγηση του φαινομένου ή του θέματος που μελετάται. Αυτές οι θεωρίες ή τα μοντέλα βοηθούν τους εκπαιδευόμενους να κατανοήσουν το θέμα και προσφέρουν πληροφορίες για τις σχέσεις, τις αρχές ή τους μηχανισμούς που το διέπουν.

**Αρχές και Έννοιες:** Τα θεωρητικά πλαίσια παρουσιάζουν αρχές και έννοιες που είναι θεμελιώδεις για την κατανόηση του θέματος και χρησιμεύουν ως δομικά στοιχεία για να κατανοήσουν οι εκπαιδευόμενοι τις βασικές ιδέες και έννοιες του θέματος.

**Έρευνα και αποδεικτικά στοιχεία:** Τα θεωρητικά πλαίσια μπορούν να ενσωματώνουν σχετικά ερευνητικά ευρήματα, εμπειρικά στοιχεία ή επισημονικές αναφορές για την υποστήριξη των εννοιών και των θεωριών που παρουσιάζονται. Αυτό βοηθά τους εκπαιδευόμενους να κατανοήσουν την επιστημονική ή ακαδημαϊκή βάση του θεωρητικού πλαισίου.

- **Ασκήσεις Αξιολόγησης Ενότητας:** Πρόκειται για ασκήσεις ή δραστηριότητες που αποσκοπούν στην αξιολόγηση της κατανόησης και της εφαρμογής του περιεχομένου της ενότητας από τους συμμετέχοντες. Αυτές οι ασκήσεις αξιολόγησης είναι συνήθως σύντομες και διαρκούν περίπου 5 έως 10 λεπτά για να ολοκληρωθούν. Μετά την επιτυχή ολοκλήρωση όλων των ασκήσεων αξιολόγησης της ενότητας, οι εκπαιδευόμενοι θα λάβουν πιστοποιητικό για κάθε ενότητα.

**Μια ενότητα σε ένα κεφάλαιο ηλεκτρονικής εκπαίδευσης περιλαμβάνει:**

- **Επισκόπηση:** Σύντομη εισαγωγή στο θέμα της ενότητας.
- **Μαθησιακοί Στόχοι:** Σαφείς δηλώσεις για το τι πρέπει να μάθουν οι συμμετέχοντες.
- **Περιεχόμενο:** Διαιρείται σε δύο τμήματα:
- **ΜίνιΣενάριο(α):** Παρουσιάζει πρακτικά πλαίσια για τη συμμετοχή και κριτική σκέψη.
- **Θωρητική Γνώση:** Παρέχει θεμελιώδεις έννοιες, ορισμούς, θεωρίες, αρχές και στοιχεία σχετικά με το θέμα.

**Αξιολόγηση Ενότητας:** Ασκήσεις ή δραστηριότητες που αποσκοπούν στην αξιολόγηση της κατανόησης και της εφαρμογής του περιεχομένου της ενότητας από τους συμμετέχοντες.

## ↪ Μεθοδολογία Εκπαίδευσης

### Μάθηση Βάσει Σεναρίου

Η μάθηση βάσει σεναρίων είναι μια διδακτική προσέγγιση που χρησιμοποιεί ρεαλιστικά και πρακτικά σενάρια για να διευκολύνει τη μάθηση και την ανάπτυξη δεξιοτήτων. Στην προσέγγιση αυτή, οι εκπαιδευόμενοι αντιμετωπίζουν πραγματικές καταστάσεις ή προβλήματα που μπορεί να αντιμετωπίσουν σε πραγματικές συνθήκες. Στόχος είναι η εισαγωγή των μαθητών σε ένα προσομοιωμένο περιβάλλον όπου μπορούν να εφαρμόσουν τις γνώσεις τους, να λάβουν αποφάσεις και να επιλύσουν προβλήματα.

Τα σενάρια έχουν σχεδιαστεί έτσι ώστε να σχετίζονται με τον τομέα σπουδών ή το επαγγελματικό πλαίσιο των εκπαιδευομένων. Συχνά αντικατοπτρίζουν τις προκλήσεις ή τις πολυπλοκότητες που μπορεί να αντιμετωπίσουν οι εκπαιδευόμενοι στους μελλοντικούς τους ρόλους ή καθήκοντα. Τα σενάρια μπορούν να παρουσιαστούν σε διάφορες μορφές, όπως μελέτες περιπτώσεων, προσομοιώσεις, διαδραστικά βίντεο ή εμπειρίες εικονικής πραγματικότητας.

Μέσω της μάθησης βάσει σεναρίων, οι εκπαιδευόμενοι συμμετέχουν ενεργά σε διαδικασίες κριτικής σκέψης, επίλυσης προβλημάτων και λήψης αποφάσεων. Αναλύουν το σενάριο, εξετάζουν διαφορετικές προοπτικές, σταθμίζουν τις επιλογές και επιλέγουν την καταλληλότερη ενέργεια. Η προσέγγιση αυτή ενθαρρύνει τους εκπαιδευόμενους να εφαρμόζουν τις γνώσεις και τις δεξιότητές τους πρακτικά και ουσιαστικά.

Τα υλικά που βασίζονται σε σενάρια προσφέρουν πολλά πλεονεκτήματα σε περιβάλλοντα κατάρτισης και εκπαίδευσης. Μερικά από τα βασικά πλεονεκτήματα είναι:

**Σχετικότητα με τον πραγματικό κόσμο:** Το υλικό που βασίζεται σε σενάρια παρέχει στους εκπαιδευόμενους γνήσιες και σχετικές καταστάσεις που αντικατοπτρίζουν τις προκλήσεις της πραγματικής ζωής που μπορεί να αντιμετωπίσουν στο ρόλο ή το επάγγελμά τους.

**Ενεργητική μάθηση:** Τα σενάρια εμπλέκουν τους εκπαιδευόμενους σε ενεργητικές μαθησιακές εμπειρίες απαιτώντας από αυτούς να αναλύσουν, να σκεφτούν κριτικά και να εφαρμόσουν τις γνώσεις και τις δεξιότητές τους για την επίλυση προβλημάτων. Αυτή η ενεργή εμπλοκή προωθεί τη βαθύτερη κατανόηση και εμπέδωση του εκπαιδευτικού περιεχομένου.

**Δεξιότητες λήψης αποφάσεων και επίλυσης προβλημάτων:** Τα σενάρια προσφέρουν στους εκπαιδευόμενους ευκαιρίες για εξάσκηση σε δεξιότητες λήψης αποφάσεων και επίλυσης προβλημάτων σε ένα ασφαλές περιβάλλον. Περνώντας μέσα από σύνθετα σενάρια, οι εκπαιδευόμενοι μπορούν να αναπτύξουν τις ικανότητές τους να αξιολογούν καταστάσεις, να κάνουν τεκμηριωμένες επιλογές και να αντιμετωπίζουν τις συνέπειες των αποφάσεών τους.

**Πρακτική εφαρμογή:** Τα σενάρια γεφυρώνουν το χάσμα μεταξύ θεωρίας και πράξης. Επιτρέπουν στους εκπαιδευόμενους να μεταφέρουν τις θεωρητικές τους γνώσεις σε πρακτικά πλαίσια, προωθώντας την εφαρμογή των εννοιών και των δεξιοτήτων που μαθαίνουν σε πραγματικά σενάρια.

**Συναισθηματική δέσμευση:** Τα σενάρια συχνά περιλαμβάνουν στοιχεία που προκαλούν συναισθηματικές αντιδράσεις, όπως προκλήσεις, συγκρούσεις ή ηθικά διλήμματα. Αυτή η συναισθηματική δέσμευση ενισχύει τα κίνητρα, την προσοχή και τη συμμετοχή των εκπαιδευομένων, οδηγώντας σε μια πιο έντονη και ουσιαστική μαθησιακή εμπειρία.

**Συνεργασία και επικοινωνία:** Τα σενάρια μπορούν να σχεδιαστούν για να ενθαρρύνουν τη συνεργασία και την επικοινωνία μεταξύ των εκπαιδευομένων. Οι ομαδικές συζητήσεις, οι δραστηριότητες επίλυσης προβλημάτων ή τα παιχνίδια ρόλων στο πλαίσιο σεναρίων προωθούν την ομαδική εργασία, την ενεργό συμμετοχή και την ανταλλαγή ιδεών και προοπτικών.

**Ανάλυση σφαλμάτων και προβληματισμός:** Τα σενάρια παρέχουν ευκαιρίες στους εκπαιδευόμενους να αναλύσουν τα λάθη, να αξιολογήσουν εναλλακτικές λύσεις και να προβληματιστούν σχετικά με τις επιδόσεις τους. Εξετάζοντας τα λάθη ή τα μη βέλτιστα αποτελέσματα εντός των σεναρίων, οι εκπαιδευόμενοι μπορούν να αποκτήσουν γνώσεις, να εντοπίσουν τομείς για βελτίωση και να εξελίξουν τις προσεγγίσεις τους.

**Συμμετοχική και διαδραστική μάθηση:** Τα σενάρια προσθέτουν ποικιλία και διαδραστικότητα στις εκπαιδευτικές συνεδρίες. Σπάζουν τη μονοτονία της παθητικής ακρόασης ή ανάγνωσης και προσφέρουν δυναμικές, πρακτικές εμπειρίες που καθηλώνουν την προσοχή των εκπαιδευομένων και διατηρούν το ενδιαφέρον τους καθ' όλη τη διάρκεια της εκπαίδευσης.

**Μεταβιβάσιμες δεξιότητες:** Μέσω της μάθησης που βασίζεται σε σενάρια, οι εκπαιδευόμενοι μπορούν να αναπτύξουν μεταβιβάσιμες δεξιότητες που υπερβαίνουν το συγκεκριμένο πλαίσιο της εκπαίδευσης. Οι δεξιότητες αυτές μπορεί να περιλαμβάνουν την κριτική σκέψη, την επίλυση προβλημάτων, τη λήψη αποφάσεων, την επικοινωνία, την ομαδική εργασία και την προσαρμοστικότητα, οι οποίες μπορούν να είναι πολύτιμες σε διάφορα επαγγελματικά περιβάλλοντα.

→ **Η μάθηση με βάση σενάρια εμπλέκει τους εκπαιδευόμενους σε πραγματικές καταστάσεις, προάγοντας την κριτική σκέψη, την επίλυση προβλημάτων και την εφαρμογή πρακτικών δεξιοτήτων.** Προσφέρει συνάφεια με τον πραγματικό κόσμο, ενεργή μάθηση, πρακτική στη λήψη αποφάσεων, συναισθηματική δέσμευση, συνεργασία, ανάλυση σφαλμάτων και μεταβιβάσιμες δεξιότητες.

## ↪ Γλώσσα

Η γλώσσα του υλικού ηλεκτρονικής εκπαίδευσης είναι η αγγλική. Ωστόσο, επιλεγμένα μέρη του εκπαιδευτικού υλικού είναι επίσης διαθέσιμα στα πολωνικά, τα ελληνικά και τα ιταλικά.

## ↪ Ωφελούμενοι

Το υλικό ηλεκτρονικής εκπαίδευσης ProSPeReS αναπτύσσεται για μεμονωμένους χρήστες. Το πρόγραμμα εκπαίδευσης έχει σχεδιαστεί κυρίως για το προσωπικό που εργάζεται σε θρησκευτικούς χώρους. Πέρα από το άμεσο προσωπικό των θρησκευτικών χώρων, οι αξιωματούχοι των δημόσιων υπηρεσιών, όπως οι αστυνομικοί και οι πυροσβέστες, μπορούν επίσης να βρουν το περιεκτικό περιεχόμενο πολύτιμο. Οι αξιωματούχοι αυτοί βρίσκονται συχνά σε καταστάσεις όπου η γνώση των θρησκευτικών χώρων μπορεί να είναι ζωτικής σημασίας για την αποτελεσματική παροχή υπηρεσιών. Επιπλέον, οι εθελοντές, οι οποίοι διαδραματίζουν καθοριστικό ρόλο στην ενίσχυση της ασφάλειας των θρησκευτικών χώρων και των συναφών εκδηλώσεων, μπορούν να επωφεληθούν σημαντικά από αυτό το πρόγραμμα σπουδών. Αυτή η προσαρμοστικότητα εξασφαλίζει ότι ένα ευρύτερο κοινό μπορεί να αποκτήσει δεξιότητες και γνώσεις που είναι τόσο σχετικές όσο και πρακτικές.





## ↪ Απαιτούμενος Εξοπλισμός

Για μια αποτελεσματική και ομαλή εκπαιδευτική εμπειρία, ακολουθεί ένας κατάλογος με τις απαραίτητες εγκαταστάσεις και υλικά.

### Βασικές Απαιτήσεις

#### • Συσκευή με Σύνδεση στο Διαδίκτυο:

- Επιτραπέζιος Υπολογιστής: Κατάλληλος για τις περισσότερες πλατφόρμες ηλεκτρονικής εκπαίδευσης.
- Φορητός υπολογιστής: Προσφέρει κινητικότητα και είναι κατάλληλος για τις περισσότερες ανάγκες της ηλεκτρονικής εκπαίδευσης.
- Tablet: Ιδανικό για περιεχόμενο βίντεο, ανάγνωση και ορισμένα διαδραστικά υλικά.
- Smartphone: Χρήσιμο για τη μάθηση εν κινήσει, αν και μπορεί να μην προσφέρει τη πλήρη εμπειρία σε ορισμένες πλατφόρμες.

- **Αξιόπιστη σύνδεση στο Διαδίκτυο:** Μια σταθερή ευρυζωνική σύνδεση είναι απαραίτητη για να έχετε πρόσβαση σε διαδικτυακό περιεχόμενο, να μεταδίδετε βίντεο και να συμμετέχετε σε ζωντανές συνεδρίες.

- **Πρόγραμμα περιήγησης στο Web:** Στις δημοφιλείς επιλογές περιλαμβάνονται οι Google Chrome, Mozilla Firefox, Microsoft Edge, και Safari. Βεβαιωθείτε ότι έχει ενημερωθεί στην τελευταία έκδοση για βέλτιστη συμβατότητα.

### Συνιστάται για Αυξημένη Εμπειρία

- **Ενσύρματα ή ασύρματα ακουστικά:** Απαραίτητα για ιδιωτική ακρόαση, ειδικά σε κοινόχρηστα ή θορυβώδη περιβάλλοντα.
- **Μικρόφωνο:** Σημαντικό για τη συμμετοχή σε συζητήσεις, διαδικτυακά σεμινάρια, ή συνεργατικά έργα. Πολλοί φορητοί υπολογιστές και κάμερες διαδικτύου διαθέτουν ενσωματωμένα μικρόφωνα.
- **Κάμερα διαδικτύου:** Για βιντεοδιασκέψεις, εικονικές αίθουσες διδασκαλίας, ή οποιοσδήποτε πρόσωπο με πρόσωπο αλληλεπιδράσεις στο διαδίκτυο.
- **Εξωτερικό Ποντίκι & Πληκτρολόγιο (για tablet χρήστες):** Μπορεί να βελτιώσει την εργονομία και την ευκολία χρήσης για παρατεταμένες συνεδρίες ηλεκτρονικής εκπαίδευσης.

### Εξειδικευμένος Εξοπλισμός (Ανάλογα με το Μάθημα)

- **Tablet γραφικών:** Για μαθήματα σχεδιασμού, καλλιτεχνικών μαθημάτων, ή όπου οι χειρόγραφες σημειώσεις και τα σχέδια είναι χρήσιμα.

- **Ειδικό Λογισμικό:** Ανάλογα με το μάθημα, μπορεί να χρειαστείτε λογισμικό όπως Adobe Creative Suite, IDEs κωδικοποίησης, λογισμικό προσομοίωσης κ.λπ.
- **Ακουστικά VR/AR:** Για μαθήματα που προσφέρουν εικονικής ή επαυξημένης πραγματικότητας εμπειρίες.
- **Κιτ ή εξοπλισμός εργαστηρίου:** Ορισμένα μαθήματα επιστήμης ή μηχανικής μπορεί να στείλουν κιτ για πρακτικά πειράματα στο σπίτι.

### Εργονομικές Εκτιμήσεις:

- **Εργονομική Καρέκλα & Γραφείο:** Για όσους περνούν πολλές ώρες μελετώντας, αυτά μπορούν να βοηθήσουν στην πρόληψη των προβλημάτων στάσης του σώματος.
- **Οθόνη Στήριξη ή Διπλές Οθόνες:** Βοηθά στη πολλαπλή εργασία ή στο να έχετε υλικό ανάγνωσης σε μια οθόνη και ένα χώρο εργασίας σε μια άλλη.
- **Πληκτρολόγιο & Ποντίκι Μαξιλαράκια με Καρπού Στήριξη:** Μπορεί να προσφέρει προστιθέμενη άνεση κατά τη διάρκεια παρατεταμένων εργασιών.

### Εξοπλισμός

#### Βασικά στοιχεία:

- Συσκευή με σύνδεση στο διαδίκτυο
- Αξιόπιστο διαδίκτυο
- Ενημερωμένο πρόγραμμα περιήγησης ιστού

#### Προτείνεται:

- Ενσύρματα ή ασύρματα ακουστικά
- Μικρόφωνο
- Κάμερα διαδικτύου
- Εξωτερικό ποντίκι/πληκτρολόγιο (για tablet)

#### Εξειδικευμένα:

- Tablet γραφικών
- Εξειδικευμένο λογισμικό
- Ακουστικά VR/AR
- Κιτ/εξοπλισμός εργαστηρίου

#### Εργονομία:

- Εργονομική καρέκλα/γραφείο
- Στήριγμα οθόνης/διπλές οθόνες
- Μαξιλαράκια πληκτρολογίου/ποντικιού με στήριξη καρπού



## Πώς να χρησιμοποιήσετε το ProSPeReS Εκπαιδευτικό πρόγραμμα Ηλεκτρονικής Εκπαίδευσης Ως μεμονωμένος Χρήστης

→ Για να χρησιμοποιήσετε το Πρόγραμμα Ηλεκτρονικής Εκπαίδευσης ProSPeReS ως μεμονωμένος χρήστης, ξεκινήστε με την πρόσβαση στην πλατφόρμα μέσω της επίσημης ιστοσελίδας. Επιλέξτε μια ενότητα που ανταποκρίνεται στους στόχους σας, καθώς το πρόγραμμα σπουδών προσφέρει μια ποικιλία εννοιών για να εξερευνήσετε. Απολαύστε την ευελιξία της ασύγχρονης εκπαίδευσης, που σας επιτρέπει να προχωρήσετε με το δικό σας ρυθμό χωρίς αυστηρά χρονοδιαγράμματα. Προσαρμόστε τη μαθησιακή σας εμπειρία επιλέγοντας τάξεις εννοιών και επανεξετάζοντας το περιεχόμενο ανάλογα με τις ανάγκες σας. **Το πρόγραμμα σπουδών έχει σχεδιαστεί με γνώμονα την προσβασιμότητα, επιτρέποντάς σας να μαθαίνετε από οπουδήποτε διαθέτετε σύνδεση στο διαδίκτυο.** Ασχοληθείτε με διαδραστικά στοιχεία όπως κουίζ και συζητήσεις για να ενισχύσετε την κατανόησή σας και να κάνετε τη μάθηση ευχάριστη. Αυτή η πλατφόρμα δίνει τη δυνατότητα στους χρήστες να μαθαίνουν με τους δικούς τους όρους.

### 1. Πρόσβαση στην πλατφόρμα ηλεκτρονικής μάθησης ProSPeReS:

**Επισκεφθείτε την πλατφόρμα ηλεκτρονικής εκπαίδευσης ProSPeReS:** Για να ξεκινήσετε το εκπαιδευτικό σας ταξίδι, επισκεφθείτε αρχικά την επίσημη πλατφόρμα ηλεκτρονικής εκπαίδευσης PROSPERES. Μπορείτε να αποκτήσετε πρόσβαση σε αυτή την πλατφόρμα χρησιμοποιώντας τον παρεχόμενο σύνδεσμο ή μεταβαίνοντας στον επίσημο ιστότοπο. Είναι σημαντικό να βεβαιωθείτε ότι διαθέτετε σταθερή και αξιόπιστη σύνδεση στο διαδίκτυο πριν ξεκινήσετε την εμπειρία εκμάθησής σας. Αυτό θα συμβάλει στην εξασφάλιση αδιάλειπτης πρόσβασης στο πλούσιο περιεχόμενο.

### 2. Επιλέξτε από τα Διαθέσιμα Κεφάλαια:

**Αναζήτηση Διαθέσιμων Κεφαλαίων:** Αφιερώστε λίγο χρόνο για να εξερευνήσετε τη σειρά των κεφαλαίων που είναι διαθέσιμα στην πλατφόρμα. Κάθε κεφάλαιο έχει σχεδιαστεί προσεκτικά για να προσφέρει συγκεκριμένες γνώσεις ή δεξιότητες που ανταποκρίνονται σε διάφορους μαθησιακούς στόχους. Αυτή είναι η ευκαιρία σας να επιλέξετε ένα κεφάλαιο που ευθυγραμμίζεται με τους προσωπικούς ή επαγγελματικούς σας στόχους ανάπτυξης. Σκεφτείτε προσεκτικά τα ενδιαφέροντα και τις μαθησιακές σας προτεραιότητες όταν κάνετε την επιλογή σας.

### 3. Πλοηγηθείτε στο δικό σας ρυθμό με την ασύγχρονη μάθηση:

**Ασύγχρονη Μάθηση:** Η πλατφόρμα ηλεκτρονικής εκπαίδευσης ProSPeReS υιοθετεί μια ασύγχρονη εκπαιδευτική προσέγγιση. Αυτό σημαίνει ότι έχετε την ελευθερία να περιηγηθείτε στα κεφάλαια μαθημάτων και να ολοκληρώσετε τις εργασίες με τη δική σας ευχέρεια. Δεν υπάρχει λόγος να αισθάνεστε πιεσμένοι ή περιορισμένοι από ένα σταθερό πρόγραμμα. Έχετε την ευελιξία να απορρο-

φήσετε το περιεχόμενο των μαθημάτων με ρυθμό που ταιριάζει στο μαθησιακό σας στυλ και στις ατομικές σας υποχρεώσεις.

### 4. Προσαρμόστε τη Μαθησιακή σας Εμπειρία επιλέγοντας τη Σειρά των Κεφαλαίων:

**Επιλέξτε Κεφάλαιο Σειρά:** Έχετε την αυτονομία να προσαρμόσετε τη μαθησιακή σας εμπειρία στις προτιμήσεις σας. Μπορείτε ελεύθερα να επιλέξετε τη σειρά με την οποία θέλετε να ασχοληθείτε με τα κεφάλαια. Είτε προτιμάτε να ασχοληθείτε πρώτα με τα θέματα που σας κεντρίζουν περισσότερο το ενδιαφέρον είτε επιλέγετε να ασχοληθείτε με τομείς που θεωρείτε πιο δύσκολους, η επιλογή είναι δική σας. Επιπλέον, το πρόγραμμα σπουδών επιτρέπει επαναλαμβανόμενες επισκέψεις σε κάθε ενότητα, παρέχοντάς σας την ευκαιρία να ενισχύσετε την κατανόησή σας όποτε χρειάζεται.

### 5. Προσβασιμότητα για Μάθηση από Οπουδήποτε:

Το υλικό ηλεκτρονικής εκπαίδευσης του ProSPeReS είναι προσεκτικά σχεδιασμένο για προσβασιμότητα. Αυτό σημαίνει ότι μπορείτε να παρακολουθήσετε το πρόγραμμα σπουδών από οποιαδήποτε τοποθεσία. Είτε βρίσκεστε στο σπίτι, είτε στο γραφείο σας, είτε ακόμη και σε μια τοπική καφετέρια, αρκεί να έχετε σύνδεση στο διαδίκτυο, μπορείτε να έχετε πρόσβαση στο περιεχόμενο. Αυτό το επίπεδο ευελιξίας διασφαλίζει ότι μπορείτε να ενσωματώσετε τη μάθηση απρόσκοπτα στην καθημερινότητά σας, μαθαίνοντας όποτε και όπου σας βολεύει.

### 6. Συμμετοχή με Διαδραστικά Στοιχεία:

Στο πλαίσιο του προγράμματος σπουδών, θα ανακαλύψετε μια σειρά από διαδραστικά στοιχεία που ενσωματώθηκαν σκόπιμα για να εμπλουτίσουν τη μαθησιακή σας εμπειρία. Αυτά τα διαδραστικά στοιχεία περιλαμβάνουν κουίζ, συζητήσεις και πρακτικές ασκήσεις. Η συμμετοχή σε αυτά τα στοιχεία μπορεί να ενισχύσει την κατανόησή της ύλης και να κάνει το μαθησιακό σας ταξίδι πιο ελκυστικό και ευχάριστο. Η ενεργή συμμετοχή σε αυτές τις δραστηριότητες μπορεί να ενισχύσει τις γνώσεις σας και να οδηγήσει στη βαθύτερη κατανόηση του θέματος.

Ακολουθώντας αυτά τα διευρυμένα βήματα, μπορείτε να περιηγηθείτε και να αξιοποιήσετε πλήρως το Πρόγραμμα Ηλεκτρονικής Εκπαίδευσης ProSPeReS ως μεμονωμένος χρήστης. Αυτή η πλατφόρμα έχει σχεδιαστεί για να σας δίνει τη δυνατότητα να μαθαίνετε με το δικό σας ρυθμό, με τους δικούς σας όρους και με την ευελιξία να προσαρμόζετε το μαθησιακό σας ταξίδι στις μοναδικές σας ανάγκες και προτιμήσεις.

→ **Πρόσβαση σε Ολοκληρωμένο Εκπαιδευτικό Υλικό Ηλεκτρονικής Μάθησης:** Οι χρήστες μπορούν να έχουν πρόσβαση σε όλο το υλικό της Ηλεκτρονικής Εκπαίδευσης, το οποίο είναι ελεύθερα διαθέσιμο [στον ακόλουθο σύνδεσμο.](#)



## Επίδειξη εικονικής πραγματικότητας Εικονική Πραγματικότητα Γενικά

Η εικονική πραγματικότητα (VR) διακρίνεται συνήθως από γυαλιά HMD (head mounted display) εξοπλισμένα με μία ή δύο οθόνες που προβάλλουν μια εικόνα παραγόμενη από υπολογιστή. Η εικόνα είναι γενικά στερεοσκοπική, πράγμα που σημαίνει ότι απεικονίζει ελαφρώς διαφορετικές εικόνες για κάθε μάτι για να προσομοιώσει την εντύπωση της χωρικής όρασης.

Πιστεύεται γενικά ότι τα πρώτα πειράματα με συσκευές αυτού του τύπου διεξήχθησαν στο Εργαστήριο Λίνκολν του Ινστιτούτου Τεχνολογίας της Μασαχουσέτης τη δεκαετία του 1960. Το πρώτο HMD που δημιουργήθηκε για την προβολή μιας συνθετικής (εικονικής) εικόνας ονομάστηκε το Ξίφος του Δαμοκλή (Sword of Damocles). Πραγματοποιήθηκαν ανάλογα πειράματα με παρόμοιες λύσεις, τα οποία επέτρεψαν την προβολή εικόνων πραγματικού κόσμου που καταγράφηκαν από κάμερες για να βοηθήσουν, για παράδειγμα, τους πιλότους πολεμικών ελικωπτέρων κατά τη διάρκεια νυχτερινών πτήσεων.

Οι τεχνικές εικονικής πραγματικότητας είναι ιδιαίτερα χρήσιμες για τη διαδικαστική εκπαίδευση και την αξιολόγηση της λήψης αποφάσεων. Για παράδειγμα, το λογισμικό υπολογιστή που έχει σχεδιαστεί για την εκπαίδευση των εργαζομένων μπορεί να ανιχνεύει αποκλίσεις εντός των εκπαιδευτικών σεναρίων και να παρουσιάζει στους εκπαιδευόμενους τις συνέπειες των ενεργειών τους (π.χ. έκρηξη ή πυρκαγιά). Η δυνατότητα συμμετοχής της λεγόμενης μυϊκής μνήμης είναι επίσης σημαντική, επειδή οι κινήσεις που εκτελούνται σε ένα εικονικό περιβάλλον είναι πανομοιότυπες με εκείνες που εκτελούνται στον πραγματικό χώρο εργασίας. Η ικανότητα της εικονικής πραγματικότητας να διεγείρει διάφορες αισθήσεις και να δημιουργεί εύκολα την ψευδαίσθηση της χωρικής παρουσίας την καθιστά ένα σπουδαίο εργαλείο που μπορεί να αποτελέσει διεπαφή για την εξερεύνηση τεχνητών περιβαλλόντων. Εάν οι τεχνικές δυνατότητες ενός συστήματος εικονικής πραγματικότητας είναι ικανές να παρέχουν την πλήρη, πλούσια και περιεκτική εμπειρία του να βρίσκεσαι σε μια απομακρυσμένη τοποθεσία, τότε αυτό μπορεί να ονομαστεί εμπύθιση.

**Η χρήση ενός συστήματος εμπύθισης στην εικονική πραγματικότητα θα επέτρεπε:**

- επίτευξη υψηλού βαθμού ρεαλισμού της προσομοίωσης,
- προσομοίωση ποικίλων σεναρίων σε ελεγχόμενες συνθήκες,
- να παρουσιάζει ρεαλιστικά τις συνέπειες των αναλαμβανόμενων ενεργειών από τον εκπαιδευόμενο κατά τη διάρκεια της εκπαίδευσης (π.χ. έκρηξη μεθανίου),
- δημιουργούν προηγμένες εκπαιδευτικές εφαρμογές που επιτρέπουν στους εκπαιδευόμενους να αναπτύξουν τις κατάλληλες συνήθειες χωρίς κίνδυνο.

**Τα πρόσθετα οφέλη από τη χρήση της εικονικής πραγματικότητας είναι τα εξής:**

- Επιταχύνονται οι διαδικασίες κατάρτισης.
- Μειώνεται το κόστος εκπαίδευσης.
- Η αποτελεσματικότητα της εκπαίδευσης αυξάνεται.
- Το πρόγραμμα εκπαίδευσης είναι πιο ελκυστικό.
- Αναπτύσσεται η μυϊκή μνήμη, αυξάνοντας έτσι την αποτελεσματικότητα της εργασίας.
- Ενεργοποιείται η " Σιωπηρή γνώση " (δηλ. η γνώση που προκύπτει από την εμπειρία).

Οι προσομοιωτές εκπαίδευσης και η εκπαίδευση που χρησιμοποιεί την εικονική πραγματικότητα μπορούν να παρέχουν στους εργαζόμενους ένα ασφαλές και ελεγχόμενο περιβάλλον για την απόκτηση και την ανάπτυξη όχι μόνο τυπικών οργανωτικών γνώσεων και δεξιοτήτων αλλά και γνώσεων σχετικά με τις διαδικασίες έκτακτης ανάγκης. Επιπλέον, η διαδραστικότητα και η εμπύθιση σε ένα εικονικό περιβάλλον μπορούν να αυξήσουν το ενδιαφέρον για την εκπαίδευση

και το αυξημένο ενδιαφέρον διευκολύνει την απομνημόνευση των αποκτηθεισών γνώσεων και την εμπέδωση των νεοαποκτηθεισών δεξιοτήτων (συμπεριλαμβανομένων των χειρωνακτικών δεξιοτήτων). Επιπλέον, στο πλαίσιο μιας προσομοίωσης στον υπολογιστή, μπορούν να αξιολογηθούν οι δεξιότητες επίλυσης προβλημάτων μπροστά σε καταστάσεις έκτακτης ανάγκης που προκαλούν άγχος ή απειλούν τη ζωή (π.χ. πυρκαγιά).

Η παιχνιδοποίηση (Gamification) μπορεί να χρησιμοποιηθεί για την αύξηση της αποτελεσματικότητας και της αποδοτικότητας των εργασιών κατάρτισης που χρησιμοποιούνται σε εικονικά περιβάλλοντα. Ο όρος "παιχνιδοποίηση" (Gamification) αναφέρεται στην πρακτική της εφαρμογής τυπικών μηχανισμών παιχνιδιών σε τομείς εκτός της βιομηχανίας ηλεκτρονικής ψυχαγωγίας, προκειμένου να επιδράσει στην ανθρώπινη συμπεριφορά εντός ενός συγκεκριμένου πλαισίου. Η χρήση τυπικών στοιχείων παιχνιδιού (π.χ. η απόκτηση πόντων κατά τη μετάβαση στο επόμενο στάδιο ενός εκπαιδευτικού σεναρίου) στη διαδικασία κατάρτισης οδηγεί σε αύξηση της αντιλαμβανόμενης χρησιμότητας του εκπαιδευτικού εργαλείου και συμβάλλει στην ενίσχυση της δέσμευσης στη διαδικασία εκπαίδευσης. Εκπαιδευτικά παιχνίδια (τα λεγόμενα σοβαρά παιχνίδια), τα οποία είναι βασισμένα σε παρόμοια μορφή με τα ηλεκτρονικά παιχνίδια, αλλά χρησιμοποιούνται για επαγγελματικούς σκοπούς, αποτελούν ένα καλό παράδειγμα. Η ανάλυση των αποτελεσμάτων που έχουν δημοσιευτεί σε ψυχολογικές έρευνες δείχνει ότι τα παιχνίδια στον υπολογιστή και η χρήση εκπαιδευτικών εφαρμογών παρόμοιων με τα παιχνίδια στον υπολογιστή βελτιώνουν τη γνωστική λειτουργία των ατόμων, π.χ. αυξάνουν την προσοχή. Αυτό είναι σύμφωνο με τα αποτελέσματα άλλων επιστημονικών δημοσιεύσεων σχετικά με τον αντίκτυπο που έχουν τα ηλεκτρονικά παιχνίδια στη γνωστική λειτουργία. Η προηγούμενη υπόθεση ότι η χρήση διαδραστικών περιβαλλόντων που μοιάζουν με ηλεκτρονικά παιχνίδια υποστηρίζει την απόκτηση γνώσεων και δεξιοτήτων υποστηρίζεται από τα αποτελέσματα της έρευνας που διεξήχθη. Τα τελευταία χρόνια, η παιχνιδοποίηση έχει χρησιμοποιηθεί για την αύξηση της συμμετοχής των εργαζομένων στη διαδικασία εκπαίδευσης, και ένας σημαντικός παράγοντας αυτού είναι ότι διευκολύνει την εύκολη συνεργασία με διαφορετικούς ανθρώπους από το ίδιο εργασιακό περιβάλλον.

### ↪ Εικονική Πραγματικότητα (VR) Επίδειξη στο ProSPeReS

→ Το πρόγραμμα ηλεκτρονικής εκπαίδευσης ProSPeReS ενσωματώνει την τεχνολογία VR για συναρπαστική, πρακτική μάθηση σχετικά με την προστασία των θρησκευτικών χώρων. Οι εκπαιδευόμενοι εξερευνούν και ανταποκρίνονται σε απειλές σε εικονικά περιβάλλοντα, ενισχύοντας την κατανόηση και τις πρακτικές δεξιότητες. Η εικονική πραγματικότητα είναι οικονομικά αποδοτική και προσαρμόσιμη, παρέχοντας μια πλούσια εκπαιδευτική εμπειρία.

Η ενσωμάτωση μίας συσκευής επίδειξης εικονικής πραγματικότητας στην ηλεκτρονική εκπαίδευση ProSPeReS είναι μία καινοτόμος και συναρπαστική προσθήκη στο εκπαιδευτικό πρόγραμμα. Με τη χρήση της τεχνολογίας εικονικής πραγματικότητας, δίνεται στους εκπαιδευόμενους μια μοναδική ευκαιρία να συμμετάσχουν σε ρεαλιστικές και διαδραστικές εμπειρίες που ενισχύουν την κατανόηση των θρησκευτικών χώρων και των συναφών απειλών.

Η τεχνολογία της εικονικής πραγματικότητας δημιουργεί ένα προσομοιωμένο περιβάλλον που αναπαράγει πραγματικές συνθήκες, επιτρέποντας στους εκπαιδευόμενους να εξερευνήσουν εικονικά και να αλληλεπιδράσουν με θρησκευτικούς χώρους. Αυτή η πρακτική εμπειρία σε ένα εικονικό περιβάλλον μπορεί να προσφέρει μια βαθύτερη κατανόηση της περιπλοκότητας αυτών των χώρων, της πολιτιστικής τους σημασίας και των πιθανών απειλών που αντιμετωπίζουν.

Ο εντυπωσιακός χαρακτήρας της εικονικής πραγματικότητας επιτρέπει στους εκπαιδευόμενους να οπτικοποιήσουν και να βιώσουν διάφορα σενάρια που σχετίζονται με την προστασία και τη διατήρηση των ΧΛ. Μπορούν να αλληλεπιδρούν με το εικονικό περιβάλλον, να παρατηρούν πιθανά τρωτά σημεία και να διερευνούν

μέτρα πρόληψης και αντιμετώπισης σε ένα ασφαλές και ελεγχόμενο περιβάλλον. Με την ενσωμάτωση της εικονικής πραγματικότητας στο μάθημα ηλεκτρονικής εκπαίδευσης, οι εκπαιδευόμενοι μπορούν να αποκτήσουν πρακτικές γνώσεις και δεξιότητες που ενδεχομένως να είναι δύσκολο να αποκτηθούν μόνο μέσω παραδοσιακών ή θεωρητικών προσεγγίσεων στην τάξη. Η βιωματική μάθηση που διευκολύνεται από την τεχνολογία της εικονικής πραγματικότητας ενισχύει τη συμμετοχή, τη διατήρηση και την εφαρμογή των γνώσεων και των δεξιοτήτων.

Επιπλέον, η εικονική πραγματικότητα επιτρέπει μια επεκτάσιμη και οικονομικά αποδοτική λύση εκπαίδευσης. Εξαλείφει την ανάγκη για φυσικές επισκέψεις ή δαπανηρές εκδρομές, καθιστώντας την προσιτή σε ένα ευρύτερο φάσμα εκπαιδευόμενων. Το εικονικό περιβάλλον μπορεί να προσαρμοστεί ώστε να περιλαμβάνει διάφορους ΧΛ, σενάρια και προκλήσεις, παρέχοντας μια διαφορετική και ολοκληρωμένη εμπειρία εκπαίδευσης.

Συνολικά, η ενσωμάτωση μιας εικονικής πραγματικότητας στο μάθημα ηλεκτρονικής εκπαίδευσης ProSPeReS εμπλουτίζει το εκπαιδευτικό πρόγραμμα παρέχοντας στους εκπαιδευόμενους μια ρεαλιστική και διαδραστική μαθησιακή εμπειρία. Προωθεί τη βαθύτερη κατανόηση των ατόμων με αναπηρία, των τρωτών σημείων τους και την εφαρμογή προληπτικών και ανταποδοτικών μέτρων για την προστασία τους.

Για την εξάσκηση των δεξιοτήτων που αποκτήθηκαν κατά τη διάρκεια της άσκησης, το έργο PRoSPeReS ανέπτυξε εκπαίδευση με τη χρήση τεχνολογίας εικονικής πραγματικότητας (VR).

Στο πλαίσιο αυτού του βήματος, οι συμμετέχοντες μπορούν να βρεθούν εικονικά σε ένα ενδεικτικό ΧΛ, να δουν την ιδιαιτερότητα αυτών των τοποθεσιών και να νιώσουν ότι είναι υπεύθυνοι για την ασφάλεια αυτού του τόπου. Η συμμετοχή σε μια εκπαίδευση με τη χρήση γυαλιών VR θα συμβάλει σίγουρα στην καλύτερη απομνημόνευση του περιεχομένου που παρουσιάστηκε κατά τη διάρκεια του μαθησιακού μέρους, καθώς και θα σας δώσει την ευκαιρία να δοκιμάσετε τις δεξιότητές σας.

Μία από τις παραδοχές του εκπαιδευτικού προγράμματος είναι η εξάσκηση της αντίδρασης του ατόμου σε διάφορες επιλεγμένες απειλές που μπορούν να συμβούν στην πραγματικότητα σε θρησκευτικές εγκαταστάσεις. Το καθήκον του εκπαιδευόμενου θα είναι να κινείται στον χώρο της λατρείας και να υποδεικνύει αντικείμενα ή άτομα που μπορεί να αποτελούν απειλή. Το επόμενο βήμα μετά τον εντοπισμό της απειλής θα είναι η απαίτηση να αναφερθεί στις πιθανές απαντήσεις που παρουσιάζονται στον συμμετέχοντα. Από τις τέσσερις προτεινόμενες ενέργειες για κάθε κίνδυνο, μόνο δύο είναι σωστές και αυτές θα πρέπει να αναφερθούν.

#### **Πώς να Προετοιμάσετε τον Εξοπλισμό:**

Για να διασφαλίσετε ότι ο εξοπλισμός ProSPeReS λειτουργεί σωστά, πρέπει να ρυθμίσετε τρία βασικά στοιχεία:

##### **1. Γυαλιά Oculus Quest 2:**

- Βεβαιωθείτε ότι τα γυαλιά Oculus Quest 2 είναι φορτισμένα και σε καλή κατάσταση λειτουργίας.
- Βεβαιωθείτε ότι έχετε συνδεθεί στο λογαριασμό σας Meta στα γυαλιά. Αυτός θα πρέπει να είναι ο ίδιος λογαριασμός που χρησιμοποιείται για την Εφαρμογή Oculus.

##### **2. Δρομολογητής WiFi με πρόσβαση στο Διαδίκτυο:**

- Εγκαταστήστε έναν δρομολογητή WiFi με πρόσβαση στο Διαδίκτυο. Βεβαιωθείτε ότι λειτουργεί σωστά και ότι παρέχει σταθερή σύνδεση στο διαδίκτυο.

##### **3. Υπολογιστής/Φορητός υπολογιστής:**

- Έχετε έναν υπολογιστή ή φορητό υπολογιστή έτοιμο για χρήση στην εγκατάσταση. Βεβαιωθείτε ότι καλύπτει τις απαιτήσεις συστήματος

για την εφαρμογή ProSPeReS VR.

Κατά τη διαμόρφωση του δρομολογητή, είναι σημαντικό να σημειώσετε ότι τόσο τα γυαλιά VR όσο και ο επιτραπέζιος υπολογιστής θα πρέπει να είναι συνδεδεμένα στο ίδιο δίκτυο WiFi για απρόσκοπτη επικοινωνία.

#### **Πώς να Εγκαταστήσετε το λογισμικό Oculus:**

##### **Στον υπολογιστή:**

##### **1. Λήψη από τη σελίδα Εφαρμογής της Oculus:**

- Επισκεφθείτε τη σελίδα εφαρμογής της Oculus στη διεύθυνση [Oculus Application Page](#)
- Κατεβάστε το λογισμικό Oculus από αυτή τη σελίδα.
- Εγκαταστήστε το λογισμικό και δημιουργήστε έναν λογαριασμό στο Meta (πρώην Oculus).

##### **2. Πραγματοποιήστε λήψη από τη σελίδα Developer Hub for Windows:**

- Επισκεφθείτε τη σελίδα Developer Hub for Windows στη διεύθυνση [Oculus Developer Hub for Windows](#)
- Κατεβάστε το Oculus Developer Hub για Windows από αυτή τη σελίδα.

##### **Στο Oculus Quest 2:**

- Βεβαιωθείτε ότι έχετε συνδεθεί στο λογαριασμό σας Meta στο Oculus Quest 2. Αυτός θα πρέπει να είναι ο ίδιος λογαριασμός που χρησιμοποιήσατε για την εφαρμογή Oculus.



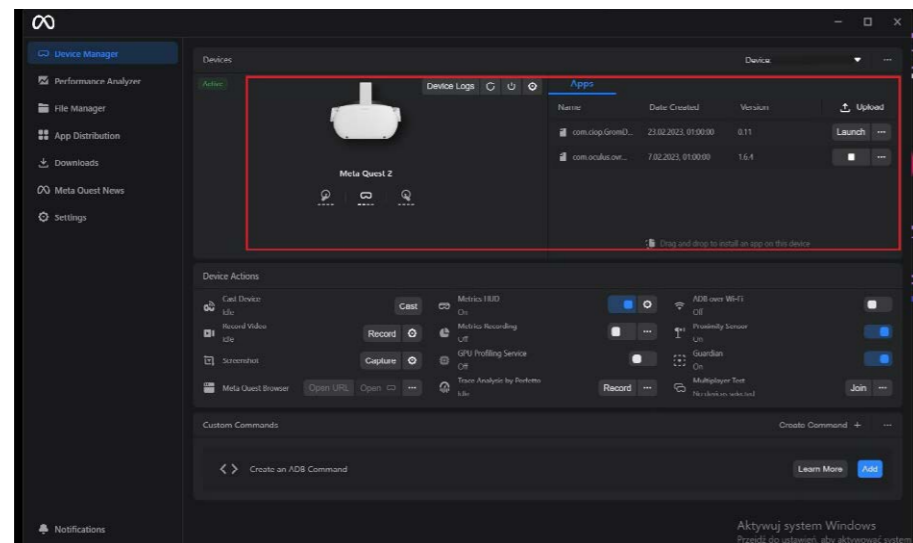
**Πώς να εγκαταστήσετε και να εκκινήσετε την εφαρμογή ProSPeReS VR:**

**1. Κατεβάστε την Εφαρμογή ProSPeReS:**

- Κατεβάστε την εφαρμογή ProSPeReS VR από τον ακόλουθο σύνδεσμο [ProSPeReS VR Application](#)

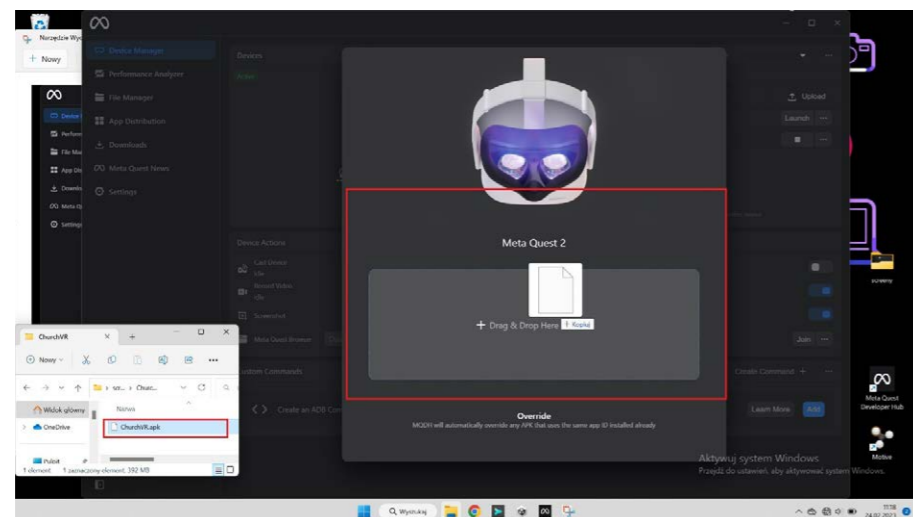
**2. Εγκαταστήστε την Εφαρμογή ProSPeReS:**

- Εκκινήστε το Oculus Developer Hub ή το Meta Quest Developer Hub εφαρμογή στον υπολογιστή σας.
- Ανοίξτε τον φάκελο όπου έχετε τα αρχεία της εφαρμογής ProSPeReS (με την επέκταση .ark).
- Κάντε κλικ στο αρχείο της εφαρμογής και σύρετέ το στην καθορισμένη εγκατάσταση περιοχή, όπως θα κάνατε και στα Windows.



**Εικόνα 1**

Τοποθετήστε κόκκινο χρωματιστό μαρκαδόρο στο σημείο που πρέπει να απορριφθεί το αρχείο της αίτησης



**Εικόνα 2**

Ένα παράθυρο όπως αυτό που φαίνεται εδώ θα εμφανιστεί όταν περάσετε το ποντίκι σας από πάνω του.

**Εκκίνηση της εφαρμογής ProSPeReS:**

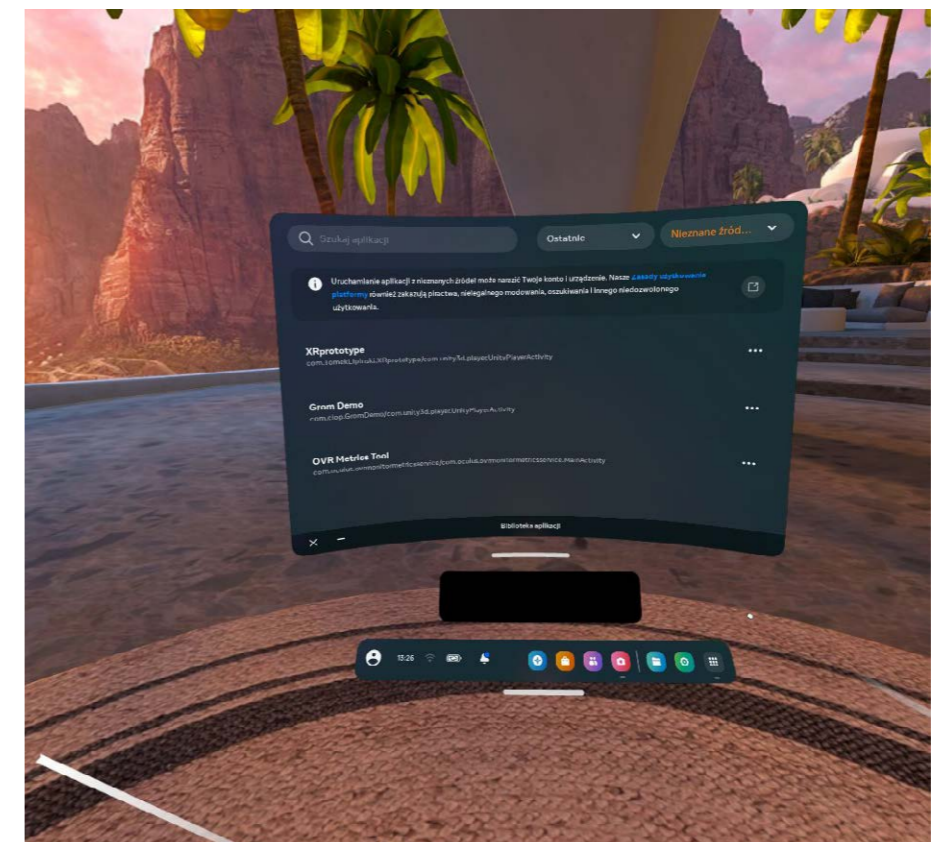
**1. Για να εκτελέσετε την εφαρμογή με τα γυαλιά:**

- Ανοίξτε τη βιβλιοθήκη εφαρμογών στα γυαλιά Oculus Quest 2.
- Στην επάνω δεξιά γωνία, πατήστε το αναδιπλούμενο μενού και επιλέξτε "άγνωστες πηγές".
- Θα δείτε τις εφαρμογές που έχει εγκαταστήσει ο χρήστης. Εφαρμογή ProSPeReS.



**Εικόνα 3**

Βιβλιοθήκη εφαρμογών

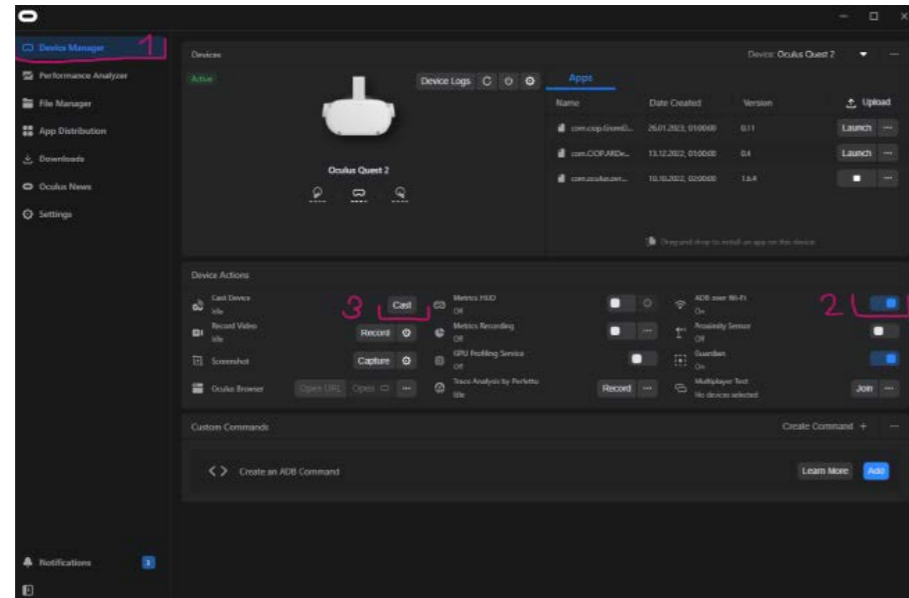


**Εικόνα 4**

Εγκατεστημένες εφαρμογές

**Εκκίνηση της εφαρμογής ProSPeReS μέσω του Developer Hub:**

Κάντε κλικ στο "Launch" (Εκκίνηση) στην εφαρμογή ProSPeReS, όπως φαίνεται στην περιοχή που περιγράφεται από ένα κόκκινο πλαίσιο στο Developer Hub/Device Manager.



**Εικόνα 8**

Μετάδοση μέσω του κόμβου προγραμματιστών

**Πώς να πλοηγηθείτε σε ένα περιβάλλον VR χρησιμοποιώντας τα χειριστήρια Oculus Quest 2:**

- Μοχλός στο δεξί χειριστήριο: Χρησιμοποιήστε το για αργή κίνηση προς τα εμπρός/πίσω κίνηση.
- Δεξιά σκανδάλη: Χρησιμοποιήστε το για ενέργεια/επιβεβαίωση.
- Μοχλός στο αριστερό χειριστήριο + κουμπί σκανδάλης (αριστερό χειριστήριο): Αυτό σας επιτρέπει να μεταβείτε στο σημείο που επισημαίνεται με έναν πορτοκαλί κύκλο.
- Στρογγυλό κουμπί στο δεξί χειριστήριο: Πατήστε το για να πυροβολήσετε.
- Στρογγυλό κουμπί στο δεξί χειριστήριο: Πατήστε παρατεταμένα για να απενεργοποιήσετε τα γυαλιά.



**Εικόνα 6**

Μετατόπιση άλματος



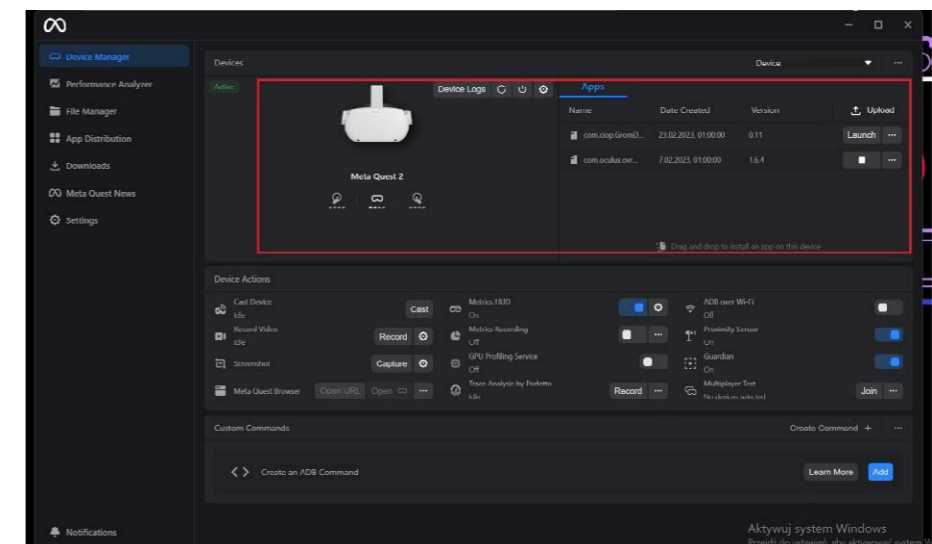
**Εικόνα 7**

Τόπος αλληλεπίδρασης

**Μετάδοση μέσω του Developer Hub:**

**Για να μεταδώσετε την εμπειρία VR, ακολουθήστε τα παρακάτω βήματα:**

1. Συνδέστε το δρομολογητή στο διαδίκτυο (απαιτείται μόνο για την έναρξη της μετάδοσης, μπορείτε να το αποσυνδέσετε αργότερα).
2. Βεβαιωθείτε ότι τόσο ο υπολογιστής όσο και τα γυαλιά είναι συνδεδεμένα στο ίδιο Wi-Fi δίκτυο.
3. Συνδέστε τα γυαλιά στον υπολογιστή χρησιμοποιώντας ένα καλώδιο.
4. Εκκινήστε το Oculus Developer Hub ή το Meta Quest Developer Hub εφαρμογή στον υπολογιστή σας.
5. Στην εφαρμογή, μεταβείτε στη "Διαχείριση συσκευών" και ενεργοποιήστε την επιλογή "ADB over Wi-Fi". Περιμένετε μέχρι να εμφανιστεί η ένδειξη "On" στην ενότητα "ADB over Wi-Fi".
6. Αφού συνδεθεί, μπορείτε να αποσυνδέσετε το καλώδιο από τα ακουστικά. Εάν το ακουστικό αποσυνδεθεί, επαναλάβετε το βήμα.
7. Αφού συνδέσετε τα γυαλιά, κάντε κλικ στο κουμπί "Cast" και η μετάδοση πρέπει να ξεκινήσει.



**Εικόνα 5**

Κόμβος προγραμματιστών - έναρξη εφαρμογής



## ➔ Συμπέρασμα

Συμπερασματικά, το πρόγραμμα κατάρτισης ProSPeReS είναι μια πλούσια και ποικίλη εκπαιδευτική εμπειρία που προσφέρει ένα ολοκληρωμένο φάσμα εκπαιδευτικού υλικού. Είτε επιλέξετε τη δια ζώσης διδασκαλία, είτε εξερευνήσετε τον κόσμο της ηλεκτρονικής εκπαίδευσης, είτε επιχειρήσετε να εισέλθετε στη συναρπαστική σφαίρα της Εικονικής Πραγματικότητας (VR), το πρόγραμμα αυτό σας παρέχει έναν σαφή οδικό χάρτη για να ενισχύσετε το μαθησιακό σας ταξίδι.

Διερευνήσαμε τις βασικές πτυχές του υλικού τόσο της δια ζώσης όσο και της ηλεκτρονικής εκπαίδευσης, από τις διάρκειες των ενοτήτων έως τις γλωσσικές πτυχές, τους δικαιούχους και τον απαραίτητο εξοπλισμό. Αυτός ο οδηγός σας εφοδιάζει με τις γνώσεις για να αξιοποιήσετε στο έπακρο κάθε τρόπο εκπαίδευσης.

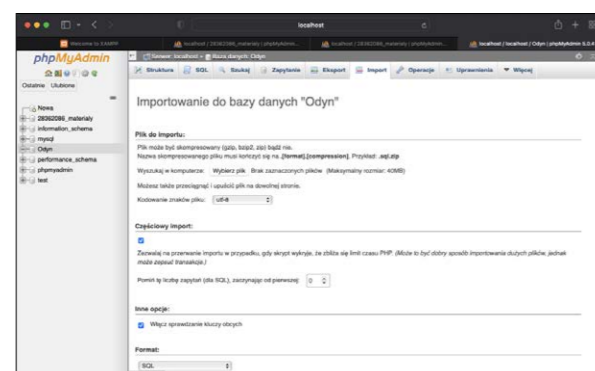
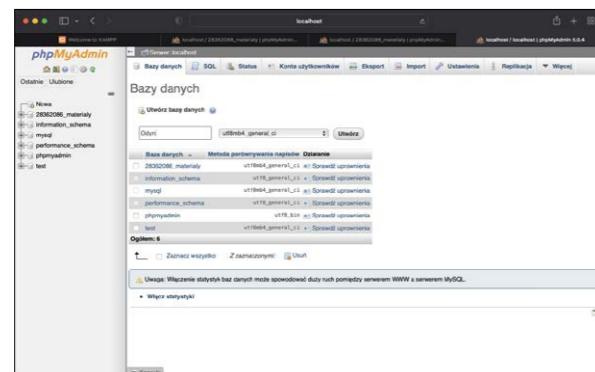
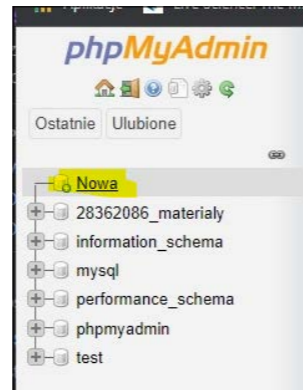
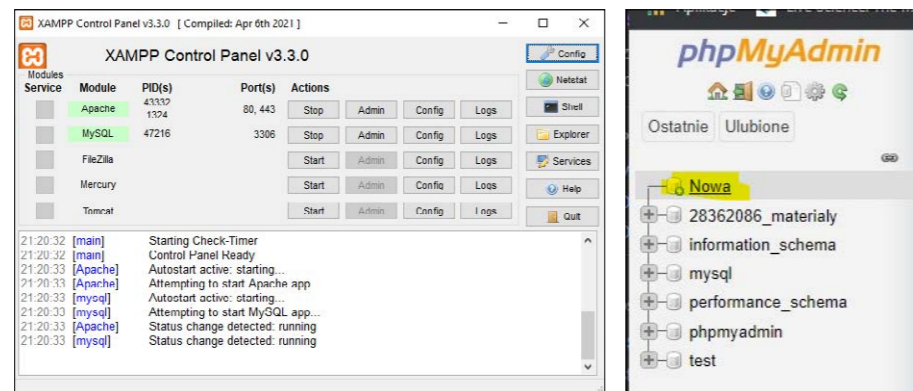
Η ηλεκτρονική εκπαίδευση, ειδικότερα, προσφέρει ευελιξία, προσβασιμότητα και διαδραστικά χαρακτηριστικά που εμπλουτίζουν τη μαθησιακή σας εμπειρία. Το πρόγραμμα εκπαίδευσης ProSPeReS Ηλεκτρονικής Εκπαίδευσης είναι ένας σημαντικός πόρος που έχει σχεδιαστεί για να ενισχύσει το ταξίδι σας στην ψηφιακή μάθηση.

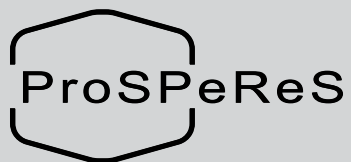
Επιπλέον, η εισαγωγή της τεχνολογίας VR έχει τη δυνατότητα να φέρει επανάσταση στις μαθησιακές σας εμπειρίες, προσφέροντας εκπληκτικές και συναρπαστικές ευκαιρίες για την ανάπτυξη δεξιοτήτων και την απόκτηση γνώσεων.

Καθώς ξεκινάτε αυτό το εκπαιδευτικό ταξίδι, να θυμάστε ότι αυτός ο οδηγός χρησιμεύει ως πυξίδα σας, καθοδηγώντας σας να ξεκλειδώσετε το πλήρες δυναμικό του Εκπαιδευτικού Προγράμματος ProSPeReS, υποσχόμενος όχι μόνο επικοινωνιακά αποτελέσματα αλλά και έμπνευση και ανανέωση καθώς αποκτάτε νέες γνώσεις και δεξιότητες. Αξιοποιήστε τα ποικίλα εκπαιδευτικά υλικά και τρόπους και απολαύστε την περιπέτεια της μάθησης με το ProSPeReS.

### Πώς να Εγκαταστήσετε την Εφαρμογή Συγκέντρωσης Δεδομένων:

1. Κατεβάστε την εφαρμογή συγκέντρωσης δεδομένων από τον ακόλουθο σύνδεσμο (Λάβετε υπόψη ότι αυτή μπορεί να μην είναι η πιο πρόσφατη έκδοση): [Εφαρμογή Συγκέντρωσης Δεδομένων](#)
2. Εγκαταστήστε το XAMPP από [XAMPP](#)
3. Εκτελέστε το πρόγραμμα XAMPP και κάντε κλικ στο κουμπί start δίπλα στο Apache και MySQL modules. Βεβαιωθείτε ότι αυτές οι ενότητες εκτελούνται κάθε φορά που εκκινήσετε τον υπολογιστή σας.
4. Κάντε κλικ στο κουμπί " Admin " δίπλα στο module MySQL.
5. Κάντε κλικ στο "New" στα αριστερά για να δημιουργήσετε μια νέα βάση δεδομένων με όνομα "statistic".
6. Επιλέξτε τη βάση δεδομένων "statistic" στα αριστερά, κάντε κλικ στην καρτέλα "Import", επιλέξτε το αρχείο "users.sql" και κάντε κλικ στο κουμπί "Εκτέλεση".
7. Εκτελέστε το πρόγραμμα Spis.exe που βρίσκεται στο φάκελο Spis-win32-x64. Σημειώστε ότι αυτό το πρόγραμμα θα εκτελεστεί μόνο αν το XAMPP μαζί με το Apache και τη MySQL είναι ενεργές, οπότε βεβαιωθείτε ότι εκτελούνται ή ρυθμίστε τις σε αυτόματη εκτέλεση.





[prosperes.eu](http://prosperes.eu)



Το έργο αυτό χρηματοδοτείται από την Ευρωπαϊκή Ένωση  
Ταμείο Εσωτερικής Ασφάλειας – Αστυνομία υπό επιχορήγηση  
Σύμβαση αρ. 101034230 – ProSPeReS