



# Φυλλάδιο για Εκπαιδευτές



Το έργο αυτό χρηματοδοτείται από την Ευρωπαϊκή Ένωση  
Ταμείο Εσωτερικής Ασφάλειας – Αστυνομία υπό επιχορήγηση  
Σύμβαση αρ. 101034230 – ProSPeReS

[prosperes.eu](http://prosperes.eu)

**Αναγνώριση:**

Αυτό το έργο χρηματοδοτείται από το Ταμείο Εσωτερικής Ασφάλειας της Ευρωπαϊκής Ένωσης — Αστυνομία. Συμφωνία Επιχορήγησης Αρ. 101034230 — ProSPeReS

Έργο συγχρηματοδοτούμενο από τον Πολωνό Υπουργό Παιδείας και Επιστημών στο πλαίσιο του Προγράμματος συγχρηματοδότησης διεθνών έργων «PMW» για το 2021-2023 βάσει της σύμβασης αρ. 5184/ISFPolice/2021/2.

**Αποποίηση ευθυνών:**

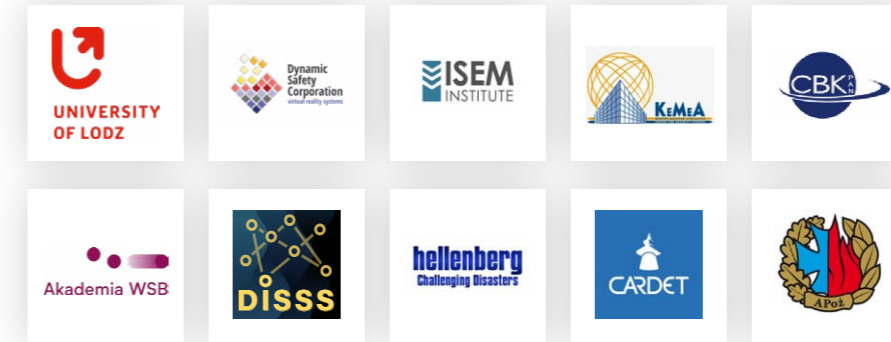
Το περιεχόμενο αυτού του εγγράφου αντιπροσωπεύει μόνο τις απόψεις του συγγραφέα και αποτελεί αποκλειστική ευθύνη του/της. Η Ευρωπαϊκή Επιτροπή δεν αποδέχεται καμία ευθύνη για τη χρήση των πληροφοριών που περιέχει.



Αυτό το έργο αδειοδοτείται με την άδεια Creative Commons Attribution 4.0 International Licence. Για να δείτε ένα αντίγραφο αυτής της άδειας, επισκεφθείτε τη διεύθυνση [creativecommons.org/licenses/by/4.0/](https://creativecommons.org/licenses/by/4.0/) με τις σχετικές εθνικές διατάξεις περί πνευματικών δικαιωμάτων που θα εφαρμόζονται αναλόγως.

## Η Κοινοπραξία ProSPeReS

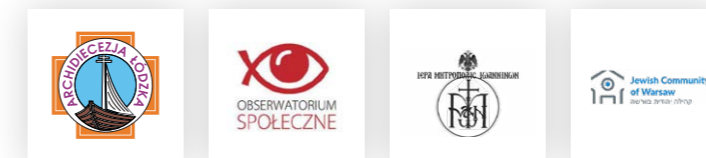
Εμπειρογνώμονες ασφάλειας, έρευνα ασφάλειας και ακαδημαϊκά ιδρύματα, παρόχους τεχνικών λύσεων και υπηρεσιών



### Υπηρεσίες επιβολής του νόμου (LEAs)



### Οργανισμοί που βασίζονται στη πίστη



**Περιεχόμενα**Εισαγωγή **7****Μέρος Α**Προετοιμασία Εκπαίδευσης **10**Ικανότητες Εκπαιδευτή **13**Βασικά Προσόντα **14**Επιθυμητά Προσόντα **14**Ελέγξτε τη λίστα με τα ΝΑΙ και ΟΧΙ κατά τη διάρκεια της διάλεξης **16**Προκλήσεις των εκπαιδευτών **17****Μέρος Β****Υλικό Εκπαίδευσης Πρόσωπο με Πρόσωπο**Επισκόπηση και Πεδίο εφαρμογής **20**Δομή **20**Εκπαιδευτική Μεθοδολογία **22**Διάρκεια Κεφαλαίων **24**Στοιχεία Εκπαιδευτικού Υλικού Πρόσωπο με Πρόσωπο **24**Γλώσσα **27**Δικαιούχοι **27**Απαιτούμενος Εξοπλισμός **27**Πρόσβαση σε ολοκληρωμένο εκπαιδευτικό υλικό πρόσωπο με πρόσωπο **28**

Οδηγίες για εκπαιδευτές: αποτελεσματική εφαρμογή το Υλικό Πρόσωπο

με Πρόσωπο για το Πρόγραμμα Σπουδών ProSPeReS **28****Εκπαιδευτικό Υλικό Ηλεκτρονικής Μάθησης**Σφαιρική εικόνα **30**Βασικά χαρακτηριστικά και πλεονεκτήματα των υλικών ηλεκτρονικής μάθησης **31**Δομή **32**Στοιχεία/Δομή Ενότητας Ηλεκτρονικής μάθησης **34**Εκπαιδευτική Μεθοδολογία **37**Γλώσσα **39**Δικαιούχοι **39**Απαιτούμενος Εξοπλισμός **40**Πώς να χρησιμοποιήσετε το πρόγραμμα σπουδών ProSPeReS E-Learning ως ατομική χρήση **41**Πρόσβαση σε ολοκληρωμένο εκπαιδευτικό υλικό ηλεκτρονικής μάθησης **42****Επίδειξη εικονικής πραγματικότητας**Εικονική πραγματικότητα γενικά **44**Επίδειξη εικονικής πραγματικότητας (ΕΠ) στο ProSPeReS **45**Συμπέρασμα **52**



## Εισαγωγή

Καλώς ήρθατε στο φυλλάδιο ProSPeReS για εκπαιδευτές, ένα ολοκληρωμένο εγχειρίδιο σχεδιασμένο ειδικά για όσους επιθυμούν να διαπρέψουν στην παράδοση του εκπαιδευτικού υλικού ProSPeReS. Καθώς οι μεθοδολογίες εκπαίδευσης εξελίσσονται, είναι σημαντικό για τους εκπαιδευτές να παραμένουν ενημερωμένοι με τα πιο πρόσφατα εργαλεία και γνώσεις για να διασφαλίσουν μια άψογη εκτέλεση. Αυτός ο οδηγός ενσωματώνει τη δέσμευσή μας σε αυτή την αριστεία. Το εκπαιδευτικό πρόγραμμα ProSPeReS προσφέρει δύο βασικούς τρόπους παράδοσης: πρόσωπο με πρόσωπο και ηλεκτρονική μάθηση. Ενώ κάθε λειτουργία έχει το μοναδικό του στυλ, και οι δύο μοιράζονται έναν κοινό στόχο: να παρέχουν ολοκληρωμένη, μοντέρνα εκπαίδευση κατάλληλη για ένα ποικίλο κοινό. Συνδυάζει αριστοτεχνικά τις δοκιμασμένες και αληθινές αρχές εκπαίδευσης με καινοτόμες τεχνικές, δίνοντας στους εκπαιδευτές μια πλούσια γκάμα πόρων. Κεντρική θέση σε αυτόν τον οδηγό είναι η αποστολή του να παρέχει σαφήνεια σε κάθε πτυχή του εκπαιδευτικού προγράμματος ProSPeReS.

**Το Μέρος Α θέτει τα θεμέλια.** Εμβαθύνει στις περιπλοκές της προετοιμασίας της προπόνησης, ρίχνοντας φως στις βασικές ικανότητες που κάθε εκπαιδευτής πρέπει να κατέχει. Αυτή η ενότητα επεξεργάζεται τόσο τα ζωτικά όσο και τα επωφέλη προσόντα που διακρίνουν έναν εκπαιδευτή κορυφαίας βαθμίδας. Επιπλέον, παρέχεται μια πρακτική λίστα ελέγχου, η οποία περιγράφει λεπτομερώς τις βέλτιστες πρακτικές και τις παγίδες στην εκπαίδευση - μια ανεκτίμητη πηγή τόσο για νεοφερμένους όσο και για βετεράνους. Προβλέποντας τα τυπικά εμπόδια που μπορεί να συναντήσουν οι εκπαιδευτές, αυτή η ενότητα στοχεύει να δώσει λύσεις ακόμη και πριν προκύψουν προβλήματα.

**Το Μέρος Β προσφέρει μια εις βάθος εξερεύνηση των υλικών του έργου ProSPeReS.** Ξεκινώντας με την παραδοσιακή λειτουργία πρόσωπο με πρόσωπο, παρουσιάζει μια επισκόπηση της δομής, των τεχνικών και των χαρακτηριστικών της. Αναγνωρίζοντας τον συνεχιζόμενο ψηφιακό μετασχηματισμό στην εκπαίδευση, η ενότητα ηλεκτρονικής μάθησης παρέχει πληροφορίες για το πλαίσιο, τα πλεονεκτήματα και τις στρατηγικές για επιτυχή εφαρμογή. Ένα χαρακτηριστικό που ξεχωρίζει είναι η εισαγωγή στον Επίδειξη εικονικής πραγματικότητας (VR). Αυτό το στοιχείο ωθεί τους εκπαιδευτές στον μαγευτικό κόσμο της ΕΠ, διευκρινίζοντας τη σημασία του στο πρόγραμμα σπουδών ProSPeReS και υπονοώντας τη μελλοντική τροχιά των μεθοδολογιών εκπαίδευσης.

Κάθε σελίδα αυτού του οδηγού απηχεί την ακλόνητη αφοσίωσή μας στην κορυφαία εκπαίδευση. Χρησιμεύει ως καθοδηγητικό φως για τους εκπαιδευτές, σηματοδοτώντας τη διαδρομή προς τις εντυπωσιακές προπονήσεις. Για να ξεκλειδώσουν το πλήρες δυναμικό του προγράμματος κατάρτισης ProSPeReS, οι εκπαιδευτές καλούνται να εμβαθύνουν στο παρόν εγχειρίδιο. Η γνώση είναι, πράγματι, το σκαλοπάτι για την τελειότητα. Οπλισμένοι με αυτόν τον οδηγό, οι εκπαιδευτές είναι έτοιμοι να αναβαθμίσουν τα πρότυπα κατάρτισης, καθιερώνοντας νέες κορυφές εκπαιδευτικής υπεροχής. Ξεκινήστε αυτό το ταξίδι, ανακαλύψτε τα βάθη του και αφήστε την εμπειρία ProSPeReS να ξεδιπλωθεί!



## ΜΕΡΟΣ Α



## ↪ Προετοιμασία κατάρτισης

### **Επιλέξτε συμμετέχοντες:**

Η επιλογή των συμμετεχόντων είναι ένα καίριο αρχικό βήμα για τη διασφάλιση της αποτελεσματικότητας του εκπαιδευτικού εργαστηρίου. Η επίτευξη της σωστής ισορροπίας μεταξύ του αριθμού των συμμετεχόντων είναι ζωτικής σημασίας. Ιδανικά, στοχεύστε σε ένα μέγεθος ομάδας μεταξύ 10 και 30 ατόμων. Κατά την επιλογή των συμμετεχόντων, λάβετε υπόψη τις υπάρχουσες γνώσεις και την εμπειρία τους στο θέμα. Αυτό επιτρέπει την προσαρμογή του εκπαιδευτικού περιεχομένου στις ανάγκες της ομάδας και την αποφυγή πλεονασμού για όσους έχουν ήδη ένα στέρεο υπόβαθρο στο θέμα. Εκτός από τη συμμετοχή συμμετεχόντων με διαφορετικά επίπεδα γνώσεων, είναι ωφέλιμο να συμπεριληφθούν συμμετέχοντες από διάφορους τομείς, όπως η γη, η αλιεία και η δασοκομία. Αυτή η ποικιλομορφία ενθαρρύνει την ανταλλαγή ευρέος φάσματος προοπτικών και πληροφοριών, εμπλουτίζοντας τη συνολική εκπαιδευτική εμπειρία. Επιπλέον, η επιδίωξη ισόρροπης εκπροσώπησης των φύλων μεταξύ των συμμετεχόντων είναι απαραίτητη για την παροχή ισότιμων ευκαιριών μάθησης για όλους τους συμμετέχοντες.

### **Συγκροτήστε την εκπαιδευτική ομάδα:**

Η δημιουργία μιας ικανής εκπαιδευτικής ομάδας εγκαίρως πριν από το εργαστήριο αποτελεί βασικό παράγοντα για την επιτυχία του. Η συμμετοχή της ομάδας θα πρέπει να καλύπτει ολόκληρη τη διαδικασία κατάρτισης, από τον αρχικό σχεδιασμό και την προετοιμασία έως την πραγματική εφαρμογή και την αξιολόγηση μετά την κατάρτιση. Ένας από τους κρίσιμους ρόλους στην ομάδα αυτή είναι αυτός του συντονιστή. Συνιστάται να υπάρχουν τουλάχιστον δύο διαμεσολαβητές που μπορούν να εναλλάσσονται στην καθοδήγηση και την υποστήριξη των εκπαιδευτικών συνεδριών. Εκτός από τους διαμεσολαβητές, το προσωπικό υποστήριξης διαδραματίζει καίριο ρόλο στο χειρισμό υλικοτεχνικών και διοικητικών πτυχών. Για να διασφαλιστεί ο απρόσκοπτος συντονισμός, είναι σκόπιμο να οριστεί ένα ειδικό μέλος του προσωπικού ή σύμβουλος για την τεκμηρίωση και την προετοιμασία των εκθέσεων. Μια κρίσιμη πτυχή της προετοιμασίας της ομάδας είναι να επανεξετάσετε διεξοδικά τη μεθοδολογία κατάρτισης, το υλικό και το ιστορικό των συνεδριών από κοινού. Αυτό διασφαλίζει ότι όλα τα μέλη της ομάδας έχουν κοινή αντίληψη των στόχων και των σκοπών. Θα πρέπει να καθοριστούν σαφείς ρόλοι και ευθύνες για κάθε μέλος της ομάδας, το υλικό θα πρέπει να προετοιμαστεί έγκαιρα και μια πρόβα πριν από την εκπαίδευση μπορεί να ενισχύσει περαιτέρω την ετοιμότητα.

### **Διαβάστε το ιστορικό:**

Η πλήρης κατανόηση του θέματος είναι απαραίτητη για την αποτελεσματική διεκδίκηση κατά τη διάρκεια του εκπαιδευτικού εργαστηρίου. Οι συντονιστές θα πρέπει να ασχοληθούν με την ανάγνωση και την έρευνα για να εξοικειωθούν με το σχετικό υλικό και τη βιβλιογραφία που σχετίζεται με το θέμα της κατάρτισης. Αυτό το προπαρασκευαστικό βήμα εφοδιάζει τους διαμεσολαβητές με τις γνώσεις και τις ιδέες που απαιτούνται για να δώσουν τεκμηριωμένες απαντήσεις στις ερωτήσεις των συμμετεχόντων, να διευκολύνουν ουσιαστικές συζητήσεις και να αντιμετωπίσουν τυχόν αβεβαιότητες που μπορεί να προκύψουν κατά τη διάρκεια του εργαστηρίου. Αφιερώνοντας χρόνο για να διαβάσουν σχετικά με το θέμα που εκπαιδεύουν, οι συντονιστές μπορούν να διασφαλίσουν ότι η εκπαίδευση δεν είναι απλώς μια άσκηση επιφανειακού επιπέδου, αλλά μια πολύτιμη ευκαιρία για τους συμμετέχοντες να εντρυφήσουν βαθιά στο θέμα, να θέσουν διερευνητικές ερωτήσεις και να συμμετάσχουν σε διεισδυτικές συζητήσεις.

### **Επιλέξτε ένα χώρο εκπαίδευσης:**

Η επιλογή του κατάλληλου χώρου εκπαίδευσης είναι μια κρίσιμη υλικοτεχνική απόφαση που μπορεί να επηρεάσει σημαντικά την επιτυχία της εκπαίδευσης. Η γεωγραφική θέση του χώρου θα πρέπει να είναι βολική για τους συμμετέχοντες, ελαχιστοποιώντας τις διαταραχές που σχετίζονται με τα ταξίδια. Στο εσωτερικό του χώρου, ο φυσικός χώρος πρέπει να είναι προσεκτικά διαμορφωμένος ώστε να ανταποκρίνεται στις ανάγκες των συμμετεχόντων. Μια ευρύχωρη αίθουσα, με καθίσματα τοποθετημένα σε σχήμα "Π", είναι ιδανική για την προώθηση της διαδραστικής μάθησης και των συζητήσεων. Είναι σημαντικό να διασφαλίσετε

ότι ο επιλεγμένος χώρος μπορεί να χωρέσει άνετα τον διπλάσιο αριθμό συμμετεχόντων, ώστε να είναι δυνατή η εύκολη μετακίνηση και αλληλεπίδραση. Επιπλέον, ο εξοπλισμός του χώρου με οπτικά βοηθήματα, όπως πίνακες ή μαυροπίνακες, και η παροχή άφθονου χώρου στους τοίχους ενισχύει την εκπαιδευτική εμπειρία, επιτρέποντας την αποτελεσματική παρουσίαση και οπτική αναπαράσταση των ιδεών. Θα πρέπει επίσης να υπάρχουν μικρότεροι χώροι συνεδριάσεων για ομαδικές εργασίες και συζητήσεις, οι οποίοι θα ευνοούν τη συνεργασία και τις συζητήσεις σε βάθος μεταξύ των συμμετεχόντων.

### **Προετοιμάστε υλικό και εξοπλισμό εκπαίδευσης:**

Η επιτυχία του εκπαιδευτικού εργαστηρίου εξαρτάται από τον σχολαστικό υλικοτεχνικό σχεδιασμό όσον αφορά τα υλικά και τον εξοπλισμό. Το υλικό των συνεδριών θα πρέπει να επανεξετάζεται προσεκτικά και να προσαρμόζεται ώστε να ταιριάζει στο συγκεκριμένο πλαίσιο της κατάρτισης, απαιτώντας ενδεχομένως μετάφραση στην τοπική γλώσσα, εάν είναι απαραίτητο. Είναι ζωτικής σημασίας να διασφαλιστεί ότι υπάρχει άφθονο υλικό για όλους τους συμμετέχοντες, το οποίο θα πρέπει να διανέμεται ανάλογα με τις ανάγκες κάθε συνεδρίας, ώστε να διευκολύνεται η εμπλοκή. Η προμήθεια υλικών θα πρέπει να εκτελείται έγκαιρα, ακολουθώντας έναν κατάλογο ελέγχου προσαρμοσμένο στο τοπικό πλαίσιο, ώστε να αποφεύγονται τυχόν προκλήσεις της τελευταίας στιγμής. Θα πρέπει να διατίθεται επαρκής χρόνος και ειδικός χώρος για την προετοιμασία του υλικού, συμπεριλαμβανομένων των αφισών και των φυλλαδίων, και για την εγκατάσταση του εξοπλισμού. Τέλος, είναι συνετό να δοκιμάζεται όλος ο εξοπλισμός, όπως οι βιντεοπροβολείς, αρκετά πριν από την εκπαίδευση, ώστε να εντοπίζονται και να αντιμετωπίζονται τυχόν τεχνικά προβλήματα, αποτρέποντας έτσι διακοπές κατά τη διάρκεια του εργαστηρίου και εξασφαλίζοντας μια ομαλή εκπαιδευτική εμπειρία.

### **Προσκολληθείτε σε ένα χρονοδιάγραμμα προετοιμασίας:**

Η έναρξη των προετοιμασιών περίπου 1-1,5 μήνα πριν από την ημερομηνία έναρξης της εκπαίδευσης είναι ένα συνιστώμενο χρονοδιάγραμμα. Ωστόσο, είναι ζωτικής σημασίας να αναγνωρίσετε ότι η πλήρης κατανόηση της μεθοδολογίας κατάρτισης και του παρόντος οδηγού μπορεί να απαιτήσει επιπλέον χρόνο. Ως εκ τούτου, συνιστάται η διεξοδική αξιολόγηση όλων των στοιχείων πριν από την έναρξη της διαδικασίας προετοιμασίας. Αυτό εξασφαλίζει ρεαλιστικό σχεδιασμό και διάθεση επαρκούς χρόνου και προετοιμασίας για ένα επιτυχημένο πρόγραμμα κατάρτισης. Η προσεκτική και μελετημένη προετοιμασία αποτελεί τον ακρογωνιαίο λίθο ενός παραγωγικού και ουσιαστικού εκπαιδευτικού εργαστηρίου που ανταποκρίνεται στις ανάγκες και τις προσδοκίες τόσο των συντονιστών όσο και των συμμετεχόντων.

## → Η αποτελεσματική προετοιμασία για ένα εκπαιδευτικό εργαστήριο περιλαμβάνει διάφορα βασικά βήματα:

1. Επιλογή των συμμετεχόντων
2. Ομάδα κατάρτισης
3. Ανάγνωση ιστορικού
4. Επιλογή τόπου διεξαγωγής
5. Υλικά και εξοπλισμός
6. Χρονοδιάγραμμα προετοιμασίας

## ↪ Ικανότητες ενός εκπαιδευτή

### **Ικανότητα ακρόασης:**

Η ενεργητική ακρόαση υπερβαίνει την απλή ακρόαση των λέξεων. Ένας ικανός εκπαιδευτής πρέπει όχι μόνο να δίνει προσοχή στις ερωτήσεις που θέτουν οι εκπαιδευόμενοι, αλλά και να είναι αρκετά έξυπνος ώστε να συμπεραίνει τις υποκείμενες ανησυχίες ή τα προβλήματα που δεν εκφράζονται άμεσα. Οι εκπαιδευτές θα πρέπει να τοποθετηθούν ώστε να είναι αφοσιωμένοι ακροατές - να στρέφονται προς τον ομιλητή, να διατηρούν σταθερή οπτική επαφή και να δίνουν μη λεκτικές ενδείξεις προσοχής. Με αυτόν τον τρόπο, οι εκπαιδευτές μπορούν να προωθήσουν ένα περιβάλλον εμπιστοσύνης και ανοιχτής επικοινωνίας.

### **Σεβασμός των χαρακτηριστικών και της εμπειρίας:**

Κάθε ενήλικας εκπαιδευόμενος φέρνει στο τραπέζι ένα μοναδικό σύνολο εμπειριών, γνώσεων και προσόντων. Η αναγνώριση και η εκτίμηση αυτής της ποικιλίας βελτιώνει το εκπαιδευτικό περιβάλλον. Όταν οι εκπαιδευτές δείχνουν σεβασμό για τις ποικίλες εμπειρίες των εκπαιδευομένων τους, προάγεται μια θετική μαθησιακή ατμόσφαιρα. Αυτό όχι μόνο ενισχύει την αυτοπεποίθηση των συμμετεχόντων αλλά και ενθαρρύνει μια πιο διαδραστική και συνεργατική εκπαιδευτική συνεδρία, καθώς οι εκπαιδευόμενοι αισθάνονται ότι η συμβολή τους εκτιμάται.

### **Αποτελεσματική επικοινωνία:**

Ένας επιτυχημένος εκπαιδευτής πρέπει να είναι σε θέση να μεταφέρει τις πληροφορίες με σαφήνεια και αποτελεσματικότητα. Αυτό σημαίνει ότι οι σύνθετες ιδέες πρέπει να αναλύονται σε εύπεπτες έννοιες, να χρησιμοποιείται ένας συνδυασμός τεχνικών διδασκαλίας και να προσαρμόζεται το ύφος επικοινωνίας ανάλογα με το ακροατήριο. Το θέμα δεν είναι μόνο να μιλάς, αλλά και να βεβαιώνεσαι ότι οι εκπαιδευόμενοι καταλαβαίνουν.

### **Προσαρμοστικότητα:**

Κάθε εκπαιδευτική συνεδρία μπορεί να είναι τόσο διαφορετική όσο και οι συμμετέχοντες. Οι εκπαιδευτές πρέπει να είναι σε θέση να προσαρμόζονται εν κινήσει, είτε πρόκειται για την αλλαγή της μεθόδου διδασκαλίας τους όταν οι συμμετέχοντες δεν κατανοούν μια έννοια είτε για την αντιμετώπιση απρόβλεπτων διαταραχών. Η προσαρμοστικότητα διασφαλίζει ότι η μάθηση δεν σταματά, ακόμη και όταν αντιμετωπίζει προκλήσεις.

### **Ενσυναίσθηση:**

Η κατανόηση των συναισθημάτων και των συναισθημάτων των εκπαιδευομένων επιτρέπει στους εκπαιδευτές να δημιουργήσουν ένα περιβάλλον όπου οι εκπαιδευόμενοι θα αισθάνονται ασφάλεια και υποστήριξη. Αυτό ευνοεί την καλύτερη εμπλοκή και συμμετοχή, ιδίως σε ομαδικές συζητήσεις ή δραστηριότητες.

### **Τεχνική επάρκεια:**

Ανάλογα με το αντικείμενο της κατάρτισης, οι εκπαιδευτές μπορεί να χρειαστεί να είναι έμπειροι στη χρήση διαφόρων εργαλείων ή λογισμικού. Αυτό μπορεί να κυμαίνεται από συστήματα διαχείρισης μάθησης, εργαλεία παρουσίασης ή ειδικό λογισμικό σχετικό με το αντικείμενο της κατάρτισης.

### **Δεξιότητες αξιολόγησης:**

Η δουλειά ενός εκπαιδευτή δεν τελειώνει με την παράδοση του υλικού. Πρέπει να μετρήσουν πόσο καλά οι εκπαιδευόμενοι έχουν κατανοήσει τις έννοιες, συνήθως μέσω αξιολογήσεων, κουίζ ή πρακτικών ασκήσεων. Η κατασκευή αποτελεσματικών αξιολογήσεων που μετρούν πραγματικά την κατανόηση είναι μια δεξιότητα από μόνη της.

### **Συνεχής μάθηση:**

Οι καλύτεροι εκπαιδευτές μαθαίνουν συνεχώς. Ενημερώνονται για τις τελευταίες εξελίξεις στον τομέα τους, εξερευνούν νέες μεθοδολογίες διδασκαλίας και αναζητούν ανατροφοδότηση για να βελτιώσουν τις συνεδρίες τους.

**Τεχνικές δέσμευσης:**

Η διατήρηση της προσοχής των εκπαιδευομένων, ιδίως σε πολύωρες συνεδρίες, απαιτεί δεξιότητα. Αυτό θα μπορούσε να σημαίνει την ενσωμάτωση πολυμέσων, διαδραστικών ασκήσεων, ομαδικών συζητήσεων ή πραγματικών μελετών περίπτωσης για να διατηρήσετε τα πράγματα ζωντανά και ελκυστικά.

**Πολιτιστική ευαισθητοποίηση:**

Στον σημερινό παγκοσμιοποιημένο κόσμο, οι εκπαιδευτές συχνά βρίσκονται σε πολυπολιτισμικά περιβάλλοντα. Η συνειδητοποίηση των πολιτισμικών διαφορών και ευαισθησιών διασφαλίζει ότι όλοι οι εκπαιδευόμενοι αισθάνονται ότι συμπεριλαμβάνονται και γίνονται σεβαστοί.

↪ **Απαραίτητα προσόντα**

**Εκπαιδευτική εμπειρία:**

Οι υποψήφιοι εκπαιδευτές πρέπει να έχουν ισχυρό υπόβαθρο στην εκπαίδευση και την καθοδήγηση. Ιδανικά, θα πρέπει να διαθέτουν αναγνωρισμένα τυπικά προσόντα κατάρτισης, τα οποία να αναδεικνύουν την ακαδημαϊκή και επαγγελματική τους ετοιμότητα για τη διεξαγωγή εκπαιδευτικών συνεδριών. Εάν έχουν αναλάβει ρόλους κυρίως υπεύθυνους για την κατάρτιση, αυτό ενισχύει περαιτέρω την πρακτική τους εμπειρία. Στις περιπτώσεις που δεν διαθέτουν επίσημα προσόντα, η ουσιαστική εμπειρία τους στην καθοδήγηση, καθοδήγηση και υποστήριξη νεότερων μελών του προσωπικού καθίσταται υψίστης σημασίας. Η εμπειρία αυτή θα πρέπει να αποδεικνύει την ικανότητά τους να καλλιεργούν την ανάπτυξη, να διαδίδουν τη γνώση και να διασφαλίζουν την επάρκεια όσων καθοδηγούν.

**Επαγγελματική ένταξη:**

Είναι ζωτικής σημασίας για τους εκπαιδευτές να έχουν μια τρέχουσα ή προηγούμενη επαγγελματική συνεργασία με μία ή περισσότερες υπηρεσίες πρώτης ανταπόκρισης. Αυτή η σύνδεση όχι μόνο διασφαλίζει την κατανόηση του οικοσυστήματος των ανταποκριτών, αλλά και εμπνέει αξιοπιστία και εμπιστοσύνη μεταξύ των εκπαιδευομένων.

↪ **Επιθυμητά προσόντα**

**Εμπειρία αντιμετώπισης έκτακτης ανάγκης:**

Η προηγούμενη πρακτική έκθεση σε σενάρια έκτακτης ανάγκης αποτελεί πολύτιμο πλεονέκτημα. Αυτό θα μπορούσε να γίνει μέσω της άμεσης συμμετοχής ως πρώτος ανταποκριτής στο πεδίο, της διαχείρισης κρίσεων ή της λειτουργίας μέσα στα δυναμικά όρια του τμήματος επειγόντων περιστατικών ενός νοσοκομείου. Η εμπειρία αυτή διασφαλίζει ότι ο εκπαιδευτής μπορεί να εισάγει πρακτικές ιδέες και ανέκδοτα από τον πραγματικό κόσμο στις εκπαιδευτικές συνεδρίες.

**Συνεργατική εμπειρία:**

Η ουσία της ομαδικής εργασίας και της συνεργασίας είναι υψίστης σημασίας σε καταστάσεις έκτακτης ανάγκης. Οι εκπαιδευτές που έχουν αποδεδειγμένο ιστορικό απρόσκοπτης συνεργασίας με διάφορες ομάδες αντιμετώπισης εκτάκτων περιστατικών ή με προσωπικό σε τμήματα επειγόντων περιστατικών νοσοκομείων προσφέρουν μια διεπιστημονική προοπτική. Οι κοινές τους εμπειρίες, γνώσεις και βέλτιστες πρακτικές από προηγούμενες συνεργασίες μπορούν να αναβαθμίσουν σημαντικά την ποιότητα και τη συνάφεια του εκπαιδευτικού περιεχομένου.

→ **Ικανότητες ενός εκπαιδευτή:**

- Ενεργητική ακρόαση
- Σεβασμός στη διαφορετικότητα
- Αποτελεσματική επικοινωνία
- Προσαρμοστικότητα
- Ενσυναίσθηση





- Τεχνική επάρκεια
- Δεξιότητες αξιολόγησης
- Συνεχής μάθηση
- Τεχνικές δέσμευσης
- Πολιτιστική ευαισθητοποίηση

#### → Απαραίτητα προσόντα:

- Εμπειρία κατάρτισης
- Επαγγελματική ένταξη

#### → Επιθυμητά προσόντα:

- Εμπειρία αντιμετώπισης έκτακτης ανάγκης
- Συνεργατική εμπειρία

## ↪ Λίστα ελέγχου των Ναι και Όχι κατά τη διάλεξη

### Πριν από τη διάλεξη:

#### Ναι:

- Να είστε συνεπείς, επιδιώκοντας να είστε οι πρώτοι που φτάνουν.
- Διπλός έλεγχος όλου του εξοπλισμού και των υλικών.
- Οργανώστε τα φυλλάδιά σας.
- Τακτοποιήστε οπτικά βοηθήματα όπως διαφάνειες ή διαφάνειες με τη σειρά.
- Χαιρετήστε θερμά τους συμμετέχοντες κατά την είσοδό τους.

#### Όχι:

- Κάντε μια δραματική αργοπορημένη είσοδο.
- Προβάλλετε μια απρόσιτη ή απόμακρη συμπεριφορά.
- Γεμίστε τον πίνακα ή την οθόνη με προσχεδιασμένο περιεχόμενο.
- Παροχή φυλλαδίων που δεν έχουν σχέση με την τρέχουσα διάλεξη.

### Ξεκινώντας τη διάλεξη:

#### Ναι:

- Χρησιμοποιήστε τη γλώσσα του σώματος για να σηματοδοτήσετε την έναρξη.
- Ξεκινήστε με ένα φιλόξενο χαμόγελο και χαιρετισμό.
- Περιγράψτε εκ των προτέρων τους στόχους και τη δομή της παρουσίασης.

#### Όχι:

- Ξεκινήστε να μιλάτε εν μέσω διακοπών ή συνεχιζόμενων συνομιλιών.
- Πηγαίνετε στο περιεχόμενο χωρίς να ορίσετε το πλαίσιο.

### Διατήρηση της σχέσης:

#### Ναι:

- Διατηρήστε τακτική οπτική επαφή με το ακροατήριο.
- Διατηρήστε μια φιλική, αλλά έγκυρη παρουσία.
- Παραμείνετε συντονισμένοι με τις αντιδράσεις των συμμετεχόντων και προσαρμοστείτε αναλόγως.
- Προβάλλετε αυτοπεποίθηση και ενθουσιασμό.

#### Όχι:

- Συγκεντρώστε το βλέμμα σας μακριά από το ακροατήριό σας για μεγάλα χρονικά διαστήματα.
- Παραβλέπετε σημάδια αποσύνδεσης ή κόπωσης από τους συμμετέχοντες.
- Παρουσίαση απάθειας ή έλλειψης ενδιαφέροντος.

### Δείχνοντας:

#### Ναι:

- Δείξτε το οπτικό υλικό, παραμένοντας απασχολημένοι με το ακροατήριο.
- Χρησιμοποιήστε έναν καθορισμένο δείκτη ή ένα στυλό λείζερ.
- Κρατήστε τον δείκτη ακίνητο για αρκετή ώρα ώστε να είναι σαφής.

#### Όχι:

- Χρησιμοποιήστε ακανόνιστες ή αποσπασματικές κινήσεις του δείκτη.
- Σημαδέψτε χρησιμοποιώντας μόνο το χέρι ή το δάχτυλό σας χωρίς εργαλείο.

### Προσωπικές χειρονομίες και κινήσεις:

#### Ναι:

- Αλλάξτε τη στάση σας περιστασιακά για να αποφύγετε τη μονοτονία.
- Μετακινηθείτε με φυσικό τρόπο μέσα στο χώρο για να εμπλακείτε σε διαφορετικά σημεία του δωματίου.
- Αντιμετωπίστε με συνέπεια το κοινό σας.
- Αξιοποιήστε τις χειρονομίες με νόημα για να ενισχύσετε τα σημεία σας.
- Προεπισκόπηση οποιουδήποτε υλικού προβολής πριν από την προβολή του.
- Βεβαιωθείτε ότι τα οπτικά βοηθήματα είναι ορατά σε όλη την αίθουσα.
- Ακολουθήστε τον κανόνα των επτά για το περιεχόμενο των διαφανειών (όχι περισσότερες από επτά γραμμές κειμένου ή επτά λέξεις ανά γραμμή).
- Δώστε έμφαση στα βασικά συμπεράσματα.

#### Όχι:

- Μιλήστε ενώ προβάλλετε περιεχόμενο χωρίς να καθοδηγείτε το ακροατήριο.
- Χρήση οπτικού υλικού με φτωχή σαφήνεια ή αντίθεση.
- Βασιστείτε σε κακής ποιότητας παρουσιάσεις μέσω ενημέρωσης.
- Αντιστοιχίστε το οπτικό περιεχόμενο με το θέμα του προφορικού σας λόγου.

### Χρήση φυλλαδίων:

#### Ναι:

- Ενσωματώστε τα φυλλάδια σε διαδραστικά τμήματα ή συζητήσεις.
- Παρέχετε δομημένες σημειώσεις με χώρους για πρόσθετες παρατηρήσεις.

#### Όχι:

- Διανείμετε πυκνές σημειώσεις που δεν αφήνουν περιθώρια για προσωπικές ιδέες.
- Βασίζεστε υπερβολικά στην ανάγνωση αυτολεξεί από τα φυλλάδια.

## ↪ Προκλήσεις των εκπαιδευτών

Η κατάρτιση αποτελεί ζωτικό στοιχείο τόσο της οργανωτικής ανάπτυξης όσο και της προσωπικής εξέλιξης. Ωστόσο, οι εκπαιδευτές αντιμετωπίζουν συχνά πολυάριθμες προκλήσεις στο ρόλο τους.

### Ακολουθούν ορισμένες επικρατούσες προκλήσεις που αντιμετωπίζουν οι εκπαιδευτές:

**Διαφορετικοί μαθητές:** Οι εκπαιδευτές συναντούν συχνά συμμετέχοντες με διαφορετικό υπόβαθρο, εμπειρίες και στυλ μάθησης. Η προσαρμογή του περιεχομένου και της μεθοδολογίας ώστε να ταιριάζει σε όλους μπορεί να είναι απαιτητική.

**Δέσμευση:** Η διατήρηση της δέσμευσης των συμμετεχόντων καθ' όλη τη διάρκεια μιας εκπαιδευτικής συνεδρίας, ειδικά μεγαλύτερης διάρκειας, είναι μια πρόκληση. Αυτό επιδεινώνεται ακόμη περισσότερο στην εποχή της εικονικής εκπαίδευσης, όπου οι περισπασμοί είναι απλώς ένα κλικ μακριά.

**Αντίσταση στην αλλαγή:** Ορισμένοι συμμετέχοντες μπορεί να είναι ανθεκτικοί σε νέες ιδέες ή μεθόδους, ιδιαίτερα αν έχουν συνηθίσει σε συγκεκριμένες πρακτικές για μεγάλα χρονικά διαστήματα.

**Έλλειψη πόρων:** Οι εκπαιδευτές ενδέχεται να μην έχουν πάντα πρόσβαση στους βασικούς πόρους, τα εργαλεία ή τις τεχνολογίες που απαιτούνται για την αποτελεσματική κατάρτιση.

**Παρακολουθώντας τις τάσεις:** Ο κόσμος εξελίσσεται γρήγορα και οι εκπαιδευτές πρέπει να είναι ενήμεροι για τις τελευταίες μεθοδολογίες, τεχνολογίες και τάσεις στην ειδικότητά τους.

**Μέτρηση του αντίκτυπου:** Η απεικόνιση του ROI (Return on Investment) των

εκπαιδευτικών πρωτοβουλιών μπορεί να είναι επίπονη. Είναι συχνά δύσκολο να μετρηθεί η άμεση επίδραση της κατάρτισης στην απόδοση και την παραγωγικότητα.

**Χρονικοί περιορισμοί:** Με συχνά περιορισμένο χρόνο και πολλά που πρέπει να αντιμετωπιστούν, η κατάρτιση μιας εκπαίδευσης που να είναι τόσο εμπειριστωμένη όσο και περιεκτική είναι μια πρόκληση.

**Τεχνολογικές προκλήσεις:** Οι εκπαιδευτές πρέπει να εξοικειωθούν με διάφορα ψηφιακά εργαλεία και πλατφόρμες. Η πλοήγηση στα τεχνικά προβλήματα, τα προβλήματα συνδεσιμότητας και ο χειρισμός των εικονικών περιβαλλόντων κατάρτισης μπορεί να είναι τρομερή.

**Πολιτιστικά και γλωσσικά εμπόδια:** Σε παγκόσμιους οργανισμούς, οι εκπαιδευτές μπορεί να χρειαστεί να φιλοξενήσουν συμμετέχοντες με διαφορετικό πολιτισμικό υπόβαθρο και διαφορετικές γλώσσες, παρουσιάζοντας εμπόδια στην επικοινωνία.

**Εξισορρόπηση θεωρίας και πρακτικής:** Μπορεί να είναι πολύπλοκο να διασφαλιστεί ότι η κατάρτιση προσφέρει ένα κατάλληλο μείγμα θεωρητικής κατανόησης και πρακτικής εφαρμογής. Η περίσσεια ενός από τα δύο μπορεί να καταστήσει την εκπαίδευση αναποτελεσματική.

**Διατήρηση της συνάφειας:** Αυτό που είναι σχετικό σήμερα μπορεί να μην είναι αύριο. Οι εκπαιδευτές έχουν το συνεχές καθήκον να ανανεώνουν το περιεχόμενό τους για να διασφαλίζουν τη συνεχή επικαιρότητά του.

**Διαχείριση δύσκολων συμμετεχόντων:** Σε κάθε ομάδα μπορεί να υπάρχουν συμμετέχοντες που είναι διασπαστικοί, αδιάφοροι ή αμφιλεγόμενοι. Ο χειρισμός τους με ταυτόχρονη εξασφάλιση των πλεονεκτημάτων της μεγαλύτερης ομάδας μπορεί να είναι δύσκολος.

**Συνεπής ποιότητα:** Αν μια εκπαιδευτική ενότητα παραδίδεται επανειλημμένα, η διατήρηση της ομοιόμορφης ποιότητας και του ενθουσιασμού κάθε φορά είναι υψίστης σημασίας.

**Διαχείριση ανατροφοδότησης:** Η ανατροφοδότηση είναι ζωτικής σημασίας για τη βελτίωση. Ωστόσο, η αντιμετώπιση αρνητικών ή μη εποικοδομητικών σχολίων μπορεί να αποθαρρύνει. Οι εκπαιδευτές πρέπει να διακρίνουν πώς να επεξεργάζονται και να εφαρμόζουν αποτελεσματικά την ανατροφοδότηση.

**Συνεχής αυτοβελτίωση:** Οι εκπαιδευτές έχουν επίσης την ευθύνη να βελτιώνουν τις δικές τους δεξιότητες και γνώσεις. Το να αφιερώσετε χρόνο γι' αυτό, ειδικά μέσα σε ένα γεμάτο προπονητικό ημερολόγιο, μπορεί να σας τρομάξει.

## ΜΕΡΟΣ Β

## Υλικό Εκπαίδευσης Πρόσωπο με Πρόσωπο Επισκόπηση και πεδίο εφαρμογής

Το πρόγραμμα κατάρτισης ProSPeReS προσπαθεί να προωθήσει μια προηγμένη κατανόηση των πιθανών κινδύνων που αντιμετωπίζουν οι χώροι λατρείας. Δεν δίνει μόνο έμφαση στην ευαισθητοποίηση, αλλά επικεντρώνεται επίσης σε στρατηγικές μετριασμού και δράσεις ανταπόκρισης για τη διατήρηση της ιερότητας και της ασφάλειας αυτών των χώρων.

### ↪ Δομή

Το πρόγραμμα σπουδών χωρίζεται σε τέσσερα κύρια κεφάλαια, καθένα από τα οποία συμπληρώνεται από τις υποενότητες του:

| <b>ΚΕΦΑΛΑΙΟ 1</b><br>Ανάλυση της τρέχουσας κατάστασης των απειλών για τους Χώρους Λατρείας (ΧΛ) |   |
|---|---|
| <b>Ενότητα 1</b>  | Κατανόηση του κατάλληλου στόχου   |
| <b>Ενότητα 2</b>  | Κατανόηση του παραβάτη με κίνητρο   |
| <b>Ενότητα 3</b>  | Κατανόηση του ικανού φύλακα   |
| <b>ΚΕΦΑΛΑΙΟ 2</b><br>Στρατηγικές για την αντιμετώπιση των απειλών κατά των Χώρων Λατρείας (ΧΛ)  |   |
| <b>Ενότητα 1</b>  | Πρόληψη και αντιμετώπιση της τρομοκρατίας   |
| <b>Ενότητα 2</b>  | Ασφάλεια εκ σχεδιασμού για Χώρους Λατρείας (ΧΛ)   |
| <b>Ενότητα 3</b>  | Εισαγωγή στην Εκτίμηση Επικινδυνότητας  |
| <b>Ενότητα 4</b>  | Αξιολόγηση Τρωτότητας και Εργαλεία: ΕΕΕ για Χώρους Λατρείας και ΕΕΕ Lite                    |
| <b>Ενότητα 5</b>  | Τεχνικές λύσεις για χώρους λατρείας   |
| <b>Ενότητα 6</b>  | Ικανότητες και Δυνατότητες των Θρησκευτικών Κοινοτήτων / Διαχείριση των Χώρων Λατρείας (ΧΛ) |
| <b>Ενότητα 7</b>  | Μη επανδρωμένα αεροσκάφη (ΣμηΕΑ) σε Χώρους Λατρείας (ΧΛ)                                    |
| <b>ΚΕΦΑΛΑΙΟ 3</b><br>Χημικές, Βιολογικές, Ραδιολογικές και Πυρηνικές (ΧΒΡΠ) απειλές             |   |
| <b>Ενότητα 1</b>  | Εισαγωγή στα Χημικά, Βιολογικά, Παδιολογικά και Πυρηνικά (ΧΒΡΠ)                             |
| <b>Ενότητα 2</b>  | Χημικοί πολεμικοί παράγοντες  |
| <b>Ενότητα 3</b>  | Βιολογικές απειλές  |
| <b>Ενότητα 4</b>  | Ραδιολογικές και Πυρηνικές απειλές  |

| <b>Ενότητα 5</b>  | Εξοπλισμός Ατομικής Προστασίας και Απολύμανση   |
|---|---|
| <b>Ενότητα 6</b>  | Σενάρια ΧΒΡΠ & Μοντέλα Αντίδρασης   |
| <b>ΚΕΦΑΛΑΙΟ 4</b><br>Διαδικασίες και Πρακτικές Πτυχές της Προστασίας των Πιστών και Θρησκευτικών Τοποθεσιών |   |
| <b>Ενότητα 1</b>  | Η πρακτική της διασφάλισης διαφόρων Χώρων Λατρείας (ΧΛ) - Διαχείριση της Ασφάλειας και Συνεργασία με πολλά Ενδιαφερόμενα Μέρη |
| <b>Ενότητα 2</b>  | Διαδικασία Σχεδιασμού για την προστασία Θρησκευτικών Χώρων και Εκδηλώσεων   |
| <b>Ενότητα 3</b>  | Πρόληψη, Προστασία και Ανίχνευση Απειλών  |
| <b>Ενότητα 4</b>  | Απόκριση απειλών  |
| <b>Ενότητα 5</b>  | Απόκριση μετά το Συμβάν: Μετριασμός των συνεπειών μιας Επίθεσης   |

**Εισαγωγική ενότητα:** Αυτή η αρχική φάση βυθίζει τους εκπαιδευόμενους στο έργο ProSPeReS. Παρέχει κατανόηση του σχεδίου κατάρτισης, από τους στόχους του έως τον αρθρωτό σχεδιασμό του. Ιδιαίτερη έμφαση δίνεται στα εκλεκτικά μέσα κατάρτισης - παραδοσιακές τάξεις, ηλεκτρονικές πηγές και ένας πρωτοποριακός επιδεικνύων ΕΠ. Αυτή η ενότητα χρησιμεύει επίσης ως βοήθημα πλοήγησης για τη διάσχιση του εκπαιδευτικού εδάφους του ProSPeReS.

**Κεφάλαιο 1:** Μεταβαίνοντας από την εισαγωγική φάση, αυτή η ενότητα εμβαθύνει στα θεωρητικά θεμέλια, προσφέροντας πληροφορίες σχετικά με τη συμβολή των ευάλωτων στόχων, των δυναμικών δραστών και των προστατευτικών κηδεμόνων όσον αφορά τους ΧΛ.

**Κεφάλαιο 2:** Επεκτείνοντας τη θεωρητική κατανόηση, αυτή η ενότητα παρουσιάζει μια πληθώρα εργαλείων και θεωριών, εξοπλίζοντας το θρησκευτικό προσωπικό, το προσωπικό αντιμετώπισης εκτάκτων αναγκών και το προσωπικό των φορέων επιβολής νόμου με πόρους για την ενίσχυση των οχυρώσεων των θρησκευτικών ιδρυμάτων έναντι κακόβουλων δραστηριοτήτων.

**Κεφάλαιο 3 & 4:** Οι ενότητες αυτές σηματοδοτούν τη μετάβαση από τη θεωρία στην πράξη. Ενώ το κεφάλαιο 3 επικεντρώνεται στις απειλές ΧΒΡΠ, προσφέροντας στρατηγικές για τον εντοπισμό, την πρόληψη και τον μετριασμό, το κεφάλαιο 4 διευρύνει το πεδίο εφαρμογής της στην προστασία των θρησκευτικών συγκεντρώσεων και στην ενίσχυση των προσπαθειών ασφάλειας υπό την ηγεσία της κοινότητας.

→ Οι εκπαιδευόμενοι μπορούν να βρουν **τις πλήρεις λεπτομέρειες για κάθε κεφάλαιο στο ολοκληρωμένο πρόγραμμα σπουδών**, το οποίο περιλαμβάνει τους τίτλους όλων των ενότητων και μονάδων, περιλήψεις ενότητων, μαθησιακούς στόχους, διάρκειες, λεπτομερή σχέδια μαθημάτων, αναφορές, υλικά και εξοπλισμό.

## ↪ Μεθοδολογία κατάρτισης

### **Βιωματική μαθησιακή προσέγγιση**

Κεντρική θέση στο παιδαγωγικό μας πλαίσιο κατέχει η βιωματική μάθηση, μια μεθοδολογία που τοποθετεί τους συμμετέχοντες σε ένα καθηλωτικό περιβάλλον με επίκεντρο την εφαρμογή. Πέρα από την απλή απόκτηση γνώσεων, η προσέγγιση αυτή επιβάλλει στους συμμετέχοντες να χρησιμοποιούν κριτική σκέψη, να πλοηγούνται σε διαδρομές επίλυσης προβλημάτων και να αναλαμβάνουν προσομοιώσεις λήψης αποφάσεων που αντικατοπτρίζουν τις προκλήσεις του πραγματικού κόσμου. Με βάση τη φιλοσοφία ότι η αυθεντική γνώση αποκρυσταλλώνεται από μια συμβιωτική αλληλεπίδραση μεταξύ της εμπειρίας από πρώτο χέρι και του ενδοσκοπικού στοχασμού, δίνεται ιδιαίτερη έμφαση στη "μάθηση μέσω της πράξης". Αυτό το παράδειγμα αποφεύγει τις παραδοσιακές διδακτικές μεθόδους, υποστηρίζοντας μια πιο διευκολυντική, καθοδηγούμενη από μέντορα προσέγγιση. Ενώ το βιωματικό πλαίσιο δίνει έμφαση στην αυτόνομη ανακάλυψη, ορισμένοι πολιτισμικοί προσανατολισμοί μπορεί να τείνουν προς την καθοδηγητική παιδαγωγική. Η εξισορρόπηση αυτών των αποχρώσεων απαιτεί τη δημιουργία ενός περιβάλλοντος μάθησης χωρίς αποκλεισμούς, το οποίο προάγει τον ανοιχτό διάλογο και δίνει τη δυνατότητα στους συμμετέχοντες να εκφράζουν τις διαφορετικές προοπτικές χωρίς επιφυλάξεις.

→ **Η βιωματική μάθηση δίνει προτεραιότητα στις πρακτικές εμπειρίες, κριτική σκέψη και πολιτισμική ευαισθησία, προωθώντας την αυτονομία και υιοθετώντας ταυτόχρονα διαφορετικές παιδαγωγικές προτιμήσεις.**

### **Βρόχος βελτίωσης της κατάρτισης**

Με βάση την πρακτική εμπειρία, η εκπαιδευτική προσέγγιση δίνει έμφαση όχι μόνο στη θεωρία αλλά και στην πρακτική εφαρμογή της. Είναι σχεδιασμένο έτσι ώστε οι εκπαιδευόμενοι να ασχολούνται ενεργά με το περιεχόμενο, να εξασκούν τις δεξιότητές τους, να τις αναστοχάζονται και να μαθαίνουν να τις εφαρμόζουν σε ποικίλα περιβάλλοντα. Ο κύκλος του Kolb, μια φημισμένη θεωρία μάθησης, αξιοποιείται για να καθοδηγήσει τους συμμετέχοντες από την αρχική απόκτηση γνώσεων έως τη βαθύτερη πολιτισμική ενσωμάτωση, ιδίως λαμβάνοντας υπόψη τις μοναδικές προκλήσεις που αντιμετωπίζουν οι επαγγελματίες της αστυνομίας. Αν και οι παραδοσιακές μορφές διδασκαλίας έχουν θέση, η ενσωμάτωση απτών εμπειριών εμβαθύνει την κατανόηση και τη σύνδεση με το περιεχόμενο. Το εκπαιδευτικό παράδειγμα είναι ευέλικτο, με στόχο να ανταποκρίνεται στο φάσμα των μαθησιακών στυλ που υπάρχουν σε κάθε ομάδα. Οι στόχοι και τα αποτελέσματα οριοθετούνται με ακρίβεια, διασφαλίζοντας ότι ευθυγραμμίζονται με τα κριτήρια SMART. Στο επίκεντρό της, η μεθοδολογία παραμένει ρευστή, πάντα ανοιχτή σε επαναλήψεις με βάση την ανατροφοδότηση και τις εξελισσόμενες ανάγκες των εκπαιδευομένων.

→ **Αυτή η εκπαιδευτική προσέγγιση συνδυάζει τη θεωρία με την πρακτική εφαρμογή, χρησιμοποιώντας τον κύκλο του Kolb για να καθοδηγήσει τους εκπαιδευόμενους προς την πολιτισμική ενσωμάτωση, δίνοντας έμφαση στην ευελιξία, τους σαφείς στόχους και την προσαρμοστικότητα στην ανατροφοδότηση.**

### **Καλή αρχή σε μια τάξη**

Οι πρώτες στιγμές κάθε εκπαιδευτικής συνεδρίας είναι καθοριστικές για τον καθορισμό της πορείας της μάθησης. Είναι σημαντικό να προσελκύετε αμέσως τους εκπαιδευόμενους, ειδικά μετά από διαλείμματα ή διαλείμματα. Το μοίρασμα μιας προσωπικής ιστορίας ή εμπειρίας μπορεί να ενισχύσει τη σχέση και να χτίσει μια γέφυρα εμπιστοσύνης μεταξύ του εκπαιδευτή και των συμμετεχόντων. Για να εξασφαλιστεί η ομαλή μετάβαση στο βασικό περιεχόμενο, οι διαμεσολαβητές θα πρέπει να είναι εξοπλισμένοι για να απαντούν σε συνήθεις ερωτήσεις, να διαλύουν διαδομένους μύθους και να διευκρινίζουν τους στόχους της συνεδρίας. Μια τέτοια σαφήνεια προάγει την εμπλοκή και βοηθά στη διατήρηση της προσοχής.

→ **Η αποτελεσματική κατάρτιση αρχίζει με την εμπλοκή των εκπαιδευομένων, την οικοδόμηση εμπιστοσύνης με προσωπικές ιστορίες, την αντιμετώπιση ερωτήσεων, τη διάλυση μύθων και την αποσαφήνιση των στόχων της συνεδρίας για διαρκή προσοχή.**



**Ρύθμιση τάξης και ζώνες**

Η φυσική διάταξη μιας αίθουσας διδασκαλίας μπορεί να επηρεάσει σημαντικά τη δυναμική της μάθησης. Ενώ οι διαρρυθμίσεις τύπου αμφιθέατρου μπορεί να είναι κατάλληλες για μεγαλύτερες συγκεντρώσεις ή επίσημες παρουσιάσεις, οι διαρρυθμίσεις σε σχήμα Π μπορούν να είναι πιο οικείες, προωθώντας την ενεργό αλληλεπίδραση και το διάλογο. Διάφορες ζώνες εντός του χώρου κατάρτισης, όπως αυτές της άμεσης διδασκαλίας, των διαδραστικών συζητήσεων ή των πρακτικών δραστηριοτήτων, ανταποκρίνονται στους πολύπλευρους τρόπους με τους οποίους οι άνθρωποι αφομοιώνουν τη γνώση. Κάθε ζώνη, προσεκτικά σχεδιασμένη, εξυπηρετεί έναν συγκεκριμένο σκοπό, διασφαλίζοντας ότι οι συμμετέχοντες θα βιώσουν ένα ολοκληρωμένο μαθησιακό ταξίδι.

→ **Η διάταξη της τάξης επηρεάζει τη μάθηση.** Τα αμφιθέατρα είναι κατάλληλα για μεγάλες συγκεντρώσεις, ενώ τα καθίσματα σε σχήμα Π ενθαρρύνουν την αλληλεπίδραση. Οι καθορισμένες ζώνες για διδασκαλία, συζήτηση και δραστηριότητες ενισχύουν τη μαθησιακή εμπειρία.

**Παρουσίαση και μεταφορά γνώσεων**

Ακόμη και σε μια εποχή διαφοροποιημένων μεθοδολογιών διδασκαλίας, οι παραδοσιακές παρουσιάσεις τύπου διάλεξης διατηρούν σημαντική αξία. Ωστόσο, είναι σημαντικό αυτές οι διαλέξεις να είναι διαδραστικές και όχι μονόδρομες εκροές πληροφοριών. Η ενσωμάτωση στοιχείων αφήγησης μπορεί να κάνει αυτές τις συνεδρίες πιο ευχάριστες και αξέχαστες. Οι παρουσιάσεις διαφανειών, βασικό στοιχείο πολλών εκπαιδευτικών συνεδριών, θα πρέπει να είναι σύντομες, σαφείς και οπτικά ελκυστικές. Για την περαιτέρω ενίσχυση της μαθησιακής εμπειρίας, οι εκπαιδευτές θα πρέπει να βελτιώνουν συνεχώς τις δεξιότητές τους στην παρουσίαση και να αξιοποιούν οπτικά βοηθήματα για να αποσαφηνίζουν και να ενισχύουν τις βασικές έννοιες.

**Αξιολόγηση**

Η περιοδική αξιολόγηση αποτελεί τον ακρογωνιαίο λίθο κάθε εξελισσόμενου προγράμματος κατάρτισης. Βοηθά όχι μόνο στον εντοπισμό τομέων βελτίωσης, αλλά διασφαλίζει επίσης ότι το πρόγραμμα συνεχίζει να επιτυγχάνει τους στόχους του. Οι μηχανισμοί ανατροφοδότησης, είτε προέρχονται από εσωτερικές πηγές είτε από εξωτερικούς αξιολογητές, μπορούν να ρίξουν φως σε πτυχές που διαφορετικά θα μπορούσαν να αγνοηθούν. Τακτικά σημεία ελέγχου διασφαλίζουν ότι η κατάρτιση παραμένει ευθυγραμμισμένη με τους θεμελιώδεις στόχους της, ενώ η περιοδική επαναξιολόγηση διασφαλίζει ότι το περιεχόμενο παραμένει σχετικό μέσα σε ένα μεταβαλλόμενο σκηνικό.

→ **Η περιοδική αξιολόγηση είναι ζωτικής σημασίας για τη βελτίωση και την ευθυγράμμιση των προγραμμάτων κατάρτισης με τους στόχους.** Η εσωτερική και εξωτερική ανατροφοδότηση διατηρεί το περιεχόμενο σχετικό σε ένα μεταβαλλόμενο πλαίσιο.

**↪ Διάρκεια των ενότητων**

Το πρόγραμμα σπουδών, συνολικής διάρκειας 52 ωρών, τμηματοποιεί σχολαστικά το περιεχόμενο:

- **Εισαγωγική ενότητα:** 1 ώρα
- **Ενότητα 1:** 8 ώρες
- **Ενότητα 2:** 13 ώρες
- **Ενότητα 3:** 16 ώρες
- **Ενότητα 4:** 14 ώρες

Αν και οι διάρκειες αυτές είναι καλά μελετημένες και βασίζονται σε ιστορικά δεδομένα εκπαίδευσης, δεν είναι αυστηρές. Αναγνωρίζοντας τη δυναμική φύση των μαθησιακών περιβαλλόντων, οι εκπαιδευτές ενθαρρύνονται να προσαρμόζουν αυτά τα χρονοδιαγράμματα με βάση τη μαθησιακή καμπύλη της ομάδας, διασφαλίζοντας ότι το περιεχόμενο παραμένει ευδιάκριτο και αποτελεσματικό.

→ **Το πρόγραμμα σπουδών 52 ωρών χωρίζεται σε ενότητες με ευέλικτα χρονοδιαγράμματα** ώστε να προσαρμόζεται στο ρυθμό μάθησης της ομάδας και να διασφαλίζεται η αποτελεσματικότητα του περιεχομένου.

**↪ Στοιχεία του υλικού κατάρτισης πρόσωπο με πρόσωπο****A. Σχέδιο μαθήματος:**

Το σχέδιο μαθήματος χρησιμεύει ως ολοκληρωμένος οδηγός για τους εκπαιδευτές κατά την πλοήγηση σε κάθε ενότητα. Κατασκευασμένο για ακρίβεια και προσαρμοστικότητα, προσφέρει μια σαφή δομή, εξασφαλίζοντας αποτελεσματική και συνεπή διδασκαλία. Το σχέδιο περιλαμβάνει:

- **Δραστηριότητες μάθησης:** Δομημένες εργασίες που αποσκοπούν στην ενίσχυση της διδακτικής διαδικασίας.
- **Διάρκεια:** Προβλεπόμενα χρονικά περιθώρια, βοηθώντας τους εκπαιδευτές στη διαχείριση της ροής δραστηριότητας.
- **Εκπαίδευση Μέθοδοι:** Διάφορες παιδαγωγικές στρατηγικές, συμπεριλαμβανομένων των ομαδικών ομαδικών συζητήσεων, πρακτικών ασκήσεων, διαδραστικών διαλέξεων και προσομοιώσεων.
- **Εξοπλισμός:** Λεπτομερείς κατάλογοι των απαιτούμενων εργαλείων, συσκευών ή λογισμικού για κάθε δραστηριότητα.
- **Εκπαιδευτικό υλικό:** Διαφάνειες PowerPoint, φυλλάδια, βίντεο, και πρόσθετους πόρους για τη διευκόλυνση της κατανόησης.

→ **Το σχέδιο μαθήματος παρέχει στους εκπαιδευτές έναν δομημένο οδηγό, που περιλαμβάνει δραστηριότητες, χρονοδιαγράμματα, μεθόδους διδασκαλίας, εξοπλισμό και υλικά για αποτελεσματική διδασκαλία.**

**B. Παρουσιάσεις PowerPoint:**

Σχεδιασμένες για κάθε πτυχή του προγράμματος σπουδών, οι παρουσιάσεις αυτές προσφέρουν οπτική επεξήγηση των θεωρητικών στοιχείων. Συνδυάζουν άψογα τη διδακτική διδασκαλία με τις πρακτικές εφαρμογές. Κάθε διαφάνεια είναι εξοπλισμένη με:

- **Οδηγίες για τον εκπαιδευτή:** Συνοπτικές οδηγίες για τη βέλτιστη παράδοση του περιεχομένου.
- **Σημειώσεις:** Εμπειρισιακά συμπληρωματικά στοιχεία που αφορούν το θέμα.
- **Ώρα:** Προτεινόμενη διάρκεια για κάθε διαφάνεια, διασφαλίζοντας την ακρίβεια του ρυθμού.
- **Αναφορές/Πηγές:** Παραπομπές για εκτεταμένη ανάγνωση ή εμβάθυνση στο θέμα.
- **Εικόνες και βίντεο πηγή:** Διαπίστευση για ενσωματωμένη οπτική και τα στοιχεία των μέσων ενημέρωσης.

→ **Οι παρουσιάσεις PowerPoint συμπληρώνουν τη διδακτέα ύλη, παρέχοντας οπτικό υλικό με οδηγίες εκπαιδευτή, σημειώσεις, διάρκεια διαφανειών, αναφορές και πηγές εικόνας/βίντεο για ολοκληρωμένη διδασκαλία.**

**Γ. Φύλλα εργασίας:**

Αυτά τα εξειδικευμένα εργαλεία έχουν δημιουργηθεί για να συνδέουν απρόσκοπτα τη θεωρητική μετάδοση με την εφαρμογή στον πραγματικό κόσμο. Χρησιμεύουν ως οδοί για πρακτική ενασχόληση, παροτρύνοντας τους μαθητές να πλαισιώσουν τις αποκτηθείσες γνώσεις τους. **Έρχονται σε διαιρεμένες μορφές:**

- **Έκδοση του εκπαιδευτή:** Ολοκληρωμένα φύλλα με λεπτομερείς οδηγίες, πιθανές λύσεις και προληπτικές γνώσεις σχετικά με τις προκλήσεις των μαθητών.
- **Έκδοση για εκπαιδευόμενους:** σχεδιασμένα για να υποκινήσουν ενεργή συμμετοχή και ανεξάρτητη επίλυση.

→ **Φύλλα εργασίας γεφυρώνουν τη θεωρία και την εφαρμογή στον πραγματικό κόσμο, με την Έκδοση του Εκπαιδευτή να παρέχει λεπτομερή καθοδήγηση και την Έκδοση του Εκπαιδευόμενου να προωθεί την ενεργή, ανεξάρτητη μάθηση.**



#### **Δ. Ασκήσεις αξιολόγησης:**

Οι ασκήσεις αυτές είναι μεθοδικά κατασκευασμένες ώστε να αξιολογούν την κατανόηση των μαθητών και να ενισχύουν τις γνώσεις τους. Κάθε μία είναι προσεκτικά χρονομετρημένη και αντικατοπτρίζει τις βασικές έννοιες της ενότητάς της. Οι ασκήσεις έχουν διπλό σχεδιασμό:

- **Έκδοση του εκπαιδευτή:** ανατροφοδότησης, και ομοιόμορφη τεχνικές αξιολόγησης.
- **Έκδοση Εκπαιδευόμενων:** Κατασκευάστηκε για αυθεντική αυτοαξιολόγηση, προάγοντας ένα περιβάλλον αυτοαξιολόγησης και ενδοσκόπησης.

→ **Οι ασκήσεις αξιολόγησης αξιολογούν την κατανόηση, ευθυγραμμίζοντας με τις βασικές έννοιες.** Η Έκδοση του Εκπαιδευτή προσφέρει λύσεις και ανατροφοδότηση, ενώ η Έκδοση του Εκπαιδευόμενου ενθαρρύνει την αυτοαξιολόγηση και τον προβληματισμό.

→ **Μορφή που μπορεί να μεταφορτωθεί:** Όλα τα εκπαιδευτικά υλικά, προϊόντα αυστηρού σχεδιασμού και κατηγοριοποίησης, είναι προσβάσιμα στην πλατφόρμα του έργου. Διατίθενται ως PDF με δυνατότητα λήψης και οι εκπαιδευτές μπορούν να επιλέξουν ψηφιακές εκδόσεις αναφοράς ή παραδοσιακές εκτυπώσεις ανάλογα με τα εκπαιδευτικά πλαίσια.

#### **↪ Γλώσσα**

Η προεπιλεγμένη γλώσσα του εκπαιδευτικού υλικού είναι τα αγγλικά. Ωστόσο, επιλεγμένα μέρη του εκπαιδευτικού υλικού είναι επίσης διαθέσιμα στα πολωνικά, τα ελληνικά και τα ιταλικά.

#### **↪ Δικαιούχοι**

Το υλικό ProSPeReS πρόσωπο με πρόσωπο είναι ειδικά σχεδιασμένο για εκπαιδευτές, με στόχο την εκπαίδευση ατόμων που εργάζονται σε χώρους λατρείας, από διοικητικούς ρόλους έως ρόλους συντήρησης. Εξυπηρετούν επίσης αξιωματικούς δημόσιων υπηρεσιών, όπως αστυνομικούς και πυροσβέστες, οι οποίοι αλληλεπιδρούν με αυτές τις τοποθεσίες και αποτελούν ανεκτίμητη πηγή για εθελοντές σε θρησκευτικές εκδηλώσεις. Ουσιαστικά, το υλικό αυτό αποτελεί ένα ολοκληρωμένο εργαλείο για όλους τους ενδιαφερόμενους που εμπλέκονται στην ασφάλεια και τη λειτουργία των θρησκευτικών χώρων, προωθώντας μια καλά ενημερωμένη κοινότητα που δεσμεύεται να προστατεύει αυτά τα ιερά.

#### **↪ Απαιτούμενος εξοπλισμός**

**Για μια αποτελεσματική και ομαλή εκπαιδευτική εμπειρία, οι ακόλουθες εγκαταστάσεις και υλικά είναι απαραίτητα:**

- **Υποδομή κατάρτισης:** Επιλογή κατάλληλου χώρου κατάρτισης που είναι καλά εξοπλισμένο με τις απαιτούμενες τεχνικές εγκαταστάσεις.
- **Τεχνολογικές απαιτήσεις:** Ο συντονιστής θα χρειαστεί έναν υπολογιστή, καθώς θα να είναι το κύριο εργαλείο για την παρουσίαση του περιεχομένου. Ένα σταθερό και αξιόπιστο διαδίκτυο σύνδεση είναι ζωτικής σημασίας για την πρόσβαση σε διαδικτυακό υλικό και τη διευκόλυνση της ζωντανής διαδελύξεως. Για να διασφαλιστεί ότι όλοι οι συμμετέχοντες μπορούν να δουν καθαρά το περιεχόμενο, ένας προβολέας είναι επίσης απαραίτητος.
- **Βοηθήματα κατάρτισης:** διαδραστικές συνεδρίες μπορεί να απαιτούν ένα flipchart, μαρκαδόρους και αυτοκόλλητες σημειώσεις, ιδίως για καταιγισμό ιδεών, συλλογή ανατροφοδότησης και καθοδήγηση ομαδικές συζητήσεις.

Η τήρηση ενός φύλλου εγγραφής θα βοηθήσει στην παρακολούθηση της παρουσίας και να τηρούν αρχεία.

- **Προαιρετικά και συμπληρωματικά:** Σε ορισμένες περιπτώσεις, εάν το πρόγραμμα σπουδών το υποβάλλει, οι συμμετέχοντες μπορεί να χρειαστούν συσκευές για διαδικτυακές διαδραστικές δραστηριότητες ή ψηφιακή συμμετοχή. Είναι επίσης ωφέλιμο να παρέχετε σημειωματάρια και στυλό ώστε οι συμμετέχοντες να μπορούν να καταγράψουν βασικές πτυχές, σκέψεις και προσωπικές ιδέες κατά τη διάρκεια της κατάρτισης.

### ↪ Πρόσβαση σε ολοκληρωμένο υλικό κατάρτισης πρόσωπο με πρόσωπο.

Όλο το υλικό που διατίθεται από κοντά είναι ελεύθερα διαθέσιμο και μπορείτε να το βρείτε [στον ακόλουθο σύνδεσμο](#).

### ↪ Οδηγίες για εκπαιδευτές: Εφαρμόζοντας αποτελεσματικά το υλικό πρόσωπο με πρόσωπο για το πρόγραμμα σπουδών ProSPeReS

#### A. Φάση προετοιμασίας

**Εξοικειωθείτε με το πρόγραμμα σπουδών:** Εμβαθύνετε σε κάθε ενότητα, δραστηριότητα και πόρο που παρέχεται στο πρόγραμμα σπουδών ProSPeReS. Η κατανόησή σας θα αποτελέσει το θεμέλιο για την επιτυχή παράδοση. Επιπλέον, ασχοληθείτε με τις δραστηριότητες για να αποκτήσετε εμπειρία από πρώτο χέρι, η οποία θα βοηθήσει στην αποτελεσματικότερη διευκόλυνση.

**Επένδυση χρόνου:** Η προετοιμασία για την κατάρτιση είναι κάτι περισσότερο από την απλή ανάγνωση του περιεχομένου. Περιλαμβάνει την προσαρμογή του προγράμματος, τη διάρθρωση των συνεδριών για μέγιστη δέσμευση και τη διασφάλιση όλων των υλικοτεχνικών στοιχείων. Αφιερώστε αρκετό χρόνο σε αυτή τη φάση, καθώς αυτή η εκ των προτέρων προσπάθεια θα αποδώσει τα μέγιστα στην αποτελεσματικότητα της πραγματικής συνεδρίας.

**Οπτική αναπαράσταση:** Η δημιουργία ή η προσαρμογή ενός οπτικού σχήματος ή οδικού χάρτη της εκπαιδευτικής δομής του PROSPERES μπορεί να είναι ανεκτίμητη. Όχι μόνο θα καθοδηγήσει την παράδοσή σας, αλλά θα παρέχει επίσης στους συμμετέχοντες μια σαφή κατανόηση του εκπαιδευτικού ταξιδιού, επιτρέποντάς τους να προετοιμαστούν διανοητικά για κάθε φάση.

#### B. Σχεδιασμός με επίκεντρο το κοινό

**Αξιολόγηση των αναγκών κατάρτισης:** Η αναγνώριση των προηγούμενων γνώσεων, των προσδοκιών και του ιστορικού του κοινού σας είναι υψίστης σημασίας. Χρησιμοποιήστε εργαλεία προ-αξιολόγησης, έρευνες ή ακόμη και ανεπίσημες συζητήσεις για να συγκεντρώσετε αυτές τις ζωτικής σημασίας πληροφορίες.

**Προσαρμογή του προγράμματος σπουδών:** Προσαρμόστε το περιεχόμενο με βάση τις πληροφορίες που συλλέξατε για το κοινό σας, ώστε να ανταποκρίνεται στις ανάγκες του. Βεβαιωθείτε ότι τα παραδείγματα, οι δραστηριότητες και οι συζητήσεις ανταποκρίνονται στις εμπειρίες και τις φιλοδοξίες τους.

**Καθορισμός της σκηνής:** Από την αρχή, δημιουργήστε ένα περιβάλλον όπου οι συμμετέχοντες γνωρίζουν τι να περιμένουν. Δώστε έμφαση στη σημασία της ενεργού συμμετοχής, της συνεργασίας και του αμοιβαίου σεβασμού.

#### Γ. Διαρθρωτικός σχεδιασμός

**Σχεδιάστε το πρόγραμμα κατάρτισης:** Ένα καλά δομημένο πρόγραμμα κατάρτισης μπορεί να βελτιώσει τα μαθησιακά αποτελέσματα. Σχεδιάστε λεπτομερώς τα χρονοδιαγράμματα των συνεδριών, τα διαλείμματα και τις διαδραστικές περι-



όδους. Επίσης, βεβαιωθείτε ότι οι πόροι, όπως τα φυλλάδια, οι βιντεοπροβολείς και οποιοδήποτε άλλο απαραίτητο υλικό, έχουν προετοιμαστεί εκ των προτέρων.

**Στόχοι του μαθήματος:** Ξεκινώντας με έναν σαφή ορισμό του τι θα αποκομίσουν οι συμμετέχοντες στο τέλος της συνεδρίας, η εκπαίδευση παραμένει στοχοπροσηλωμένη. Αυτή η σαφήνεια θα λειτουργήσει ως το Βόρειο Άστρο, καθοδηγώντας τόσο τη δική σας παράδοση όσο και το μαθησιακό ταξίδι των συμμετεχόντων.

#### **Δ. Ενεργοποίηση της παράδοσης**

**Ενεργοποιήστε τους συμμετέχοντες:** Αντί για μονόλογο, επιδιώξτε διάλογο. Χρησιμοποιήστε τεχνικές όπως ομαδικές συζητήσεις, μελέτες περιπτώσεων ή ακόμη και παιχνίδια ρόλων για να ζωντανέψετε το περιεχόμενο.

**Διαδραστικότητα:** Έμφαση σε πρακτικές δραστηριότητες που απαιτούν από τους συμμετέχοντες να εφαρμόσουν τις γνώσεις τους. Αυτή η ενεργός εμπλοκή οδηγεί συχνά σε πιο βαθιά, διαρκή κατανόηση.

**Ενεργός συμμετοχή:** Ενθαρρύνετε τους συμμετέχοντες να κάνουν ερωτήσεις, να μοιραστούν εμπειρίες και να εμβαθύνουν σε θέματα. Αυτή η κουλτούρα ανοιχτής συζήτησης οδηγεί συχνά σε πλούσιες ιδέες και βαθύτερη κατανόηση.

**Σχετικά Παραδείγματα:** Ενίσχυση της παράδοσής σας με παραδείγματα από τον πραγματικό κόσμο που μπορούν να συσχετιστούν με τους συμμετέχοντες. Η κοινοποίηση προσωπικών ανέκδοτων ή γνωστών περιστατικών μπορεί να κάνει τις αφηρημένες έννοιες απτές.

**Τεχνολογικά Βοηθήματα:** Η σύγχρονη εκπαίδευση μπορεί να ενισχυθεί σημαντικά με την τεχνολογία. Εργαλεία όπως οι παρουσιάσεις πολυμέσων, τα διαδραστικά κουίζ, ακόμη και η επαυξημένη πραγματικότητα μπορούν να εμπλουτίσουν τη μαθησιακή εμπειρία.

#### **Ε. Αξιολόγηση και προβληματισμός**

**Παρακολούθηση της προόδου και αξιολόγηση:** Η συνεχής ανατροφοδότηση είναι ζωτικής σημασίας. Ενσωματώστε κουίζ, ομαδικές δραστηριότητες και συνεδρίες ανατροφοδότησης καθ' όλη τη διάρκεια της κατάρτισης για να προσαρμόσετε την παράδοσή σας ανάλογα με τις ανάγκες και να διασφαλίσετε ότι επιτυγχάνονται οι μαθησιακοί στόχοι.

**Αναλογιστείτε την παράδοσή σας:** Μετά τη συνεδρία, αφιερώστε χρόνο για ενδοσκόπηση. Εξετάστε τα σχόλια των συμμετεχόντων, τις παρατηρήσεις σας και τυχόν προκλήσεις που αντιμετωπίσατε. Αυτή η αυτοαξιολόγηση θα ανοίξει το δρόμο για ακόμη πιο αποτελεσματικές μελλοντικές συνεδρίες.

#### **ΣΤ. Συνεχής δέσμευση**

**Παρακολούθηση και υποστήριξη:** Το τέλος της εκπαιδευτικής συνεδρίας δεν είναι το τέλος του μαθησιακού ταξιδιού. Παρέχετε πρόσθετους πόρους, αναγνώσματα ή εργαλεία για τους συμμετέχοντες. Καθιερώστε σαφείς διαύλους, όπως το ηλεκτρονικό ταχυδρομείο ή ένα φόρουμ, όπου μπορούν να απευθύνονται για ερωτήσεις ή διευκρινίσεις.

→ Η αποτελεσματική κατάρτιση ProSPeReS περιλαμβάνει ενδεδειγμένη προετοιμασία, προσαρμογή με επίκεντρο το κοινό, δομημένο σχεδιασμό, ελκυστική παράδοση, συνεχή αξιολόγηση και συνεχή υποστήριξη για μια ολοκληρωμένη μαθησιακή εμπειρία.

## Ηλεκτρονική μάθηση Εκπαιδευτικό υλικό Επισκόπηση

Το εκπαιδευτικό υλικό αναπτύχθηκε επίσης για να φιλοξενηθεί σε ένα περιβάλλον ηλεκτρονικής μάθησης που παρέχει το εκπαιδευτικό περιεχόμενο σε απευθείας σύνδεση. Οι εκπαιδευόμενοι μπορούν να έχουν πρόσβαση στο εκπαιδευτικό υλικό μέσω της διαδικτυακής πλατφόρμας του έργου.

Το υλικό ηλεκτρονικής μάθησης ακολουθεί την προσέγγιση της ασύγχρονης μάθησης, όπου οι εκπαιδευόμενοι μπορούν να ολοκληρώσουν τις ενότητες ή τις δραστηριότητες του μαθήματος στο δικό τους χρόνο και ρυθμό. Αυτό τους επιτρέπει να προσαρμόζουν την εκπαίδευσή τους στις προσωπικές ή επαγγελματικές τους υποχρεώσεις, καθιστώντας την κατάλληλη για άτομα με πολυάσχολο πρόγραμμα.

Επιπλέον, η ασύγχρονη μάθηση ακολουθεί την αυτοκατευθυνόμενη και αυτόνομη μάθηση. Οι εκπαιδευόμενοι δεν χρειάζονται άμεση επίβλεψη ή καθοδήγηση από εκπαιδευτή ή εκπαιδευτή κατά τη διάρκεια της μαθησιακής τους διαδικασίας. Μπορούν να περιηγηθούν στο υλικό του μαθήματος, να συμμετάσχουν στις μαθησιακές δραστηριότητες και να προχωρήσουν ανεξάρτητα στο περιεχόμενο.

Αυτή η αυτοκατευθυνόμενη προσέγγιση δίνει στους εκπαιδευόμενους τη δυνατότητα να αναλάβουν την ευθύνη για το μαθησιακό τους ταξίδι. Μπορούν να επιλέξουν πότε και πώς θα ασχοληθούν με το εκπαιδευτικό υλικό, επιτρέποντάς τους να προσαρμόσουν τη μαθησιακή τους εμπειρία ανάλογα με τις ανάγκες και τις προτιμήσεις τους.

Οι εκπαιδευόμενοι μπορούν να προχωρήσουν στο υλικό με την ταχύτητά τους, επιτρέποντάς τους να διαθέσουν χρόνο ανάλογα με τη διαθεσιμότητα και τις μαθησιακές τους προτιμήσεις. Μπορούν να ξεκινήσουν, να διακόψουν και να συνεχίσουν τη μάθησή τους ανάλογα με τις ανάγκες τους, προσαρμόζοντας τις προσωπικές ή επαγγελματικές τους υποχρεώσεις.

Το υλικό ηλεκτρονικής μάθησης είναι προσβάσιμο από οπουδήποτε υπάρχει σύνδεση στο διαδίκτυο, επιτρέποντας στους εκπαιδευόμενους να μαθαίνουν όποτε τους βολεύει. Αυτή η προσβασιμότητα αίρει τα γεωγραφικά εμπόδια και επιτρέπει στους εκπαιδευόμενους να μελετούν από διαφορετικές τοποθεσίες ή ζώνες ώρας.

Ενώ οι εκπαιδευόμενοι μπορεί να μην έχουν άμεση πρόσβαση σε έναν εκπαιδευτή ή εκπαιδευτή, τα ασύγχρονα περιβάλλοντα μάθησης συχνά παρέχουν μηχανισμούς υποστήριξης για την αντιμετώπιση των ερωτήσεων ή των ανησυχιών των εκπαιδευόμενων. Αυτά μπορεί να περιλαμβάνουν φόρουμ συζητήσεων και υποστήριξη μέσω ηλεκτρονικού ταχυδρομείου.

Τα μαθήματα ηλεκτρονικής μάθησης έχουν γίνει όλο και πιο δημοφιλή ως τρόπος κατάρτισης λόγω της ευελιξίας, της προσβασιμότητας και της ενσωμάτωσης της τεχνολογίας για τη βελτίωση της μαθησιακής εμπειρίας.

→ Το υλικό ηλεκτρονικής μάθησης προσφέρει ευέλικτη, αυτορυθμιζόμενη και προσβάσιμη μάθηση μέσω μιας διαδικτυακής πλατφόρμας, δίνοντας τη δυνατότητα στους εκπαιδευόμενους να προσαρμόσουν την εμπειρία τους, να σπάσουν τους γεωγραφικούς φραγμούς και να χρησιμοποιήσουν μηχανισμούς υποστήριξης για ενισχυμένη κατάρτιση.



## ↳ Βασικά χαρακτηριστικά και οφέλη του υλικού ηλεκτρονικής μάθησης

**Διαδικτυακή προσβασιμότητα:** Η πρόσβαση στα μαθήματα ηλεκτρονικής μάθησης γίνεται μέσω διαδικτυακών πλατφορμών, επιτρέποντας στους εκπαιδευόμενους να έχουν πρόσβαση στο εκπαιδευτικό υλικό από οπουδήποτε υπάρχει σύνδεση στο διαδίκτυο. Αυτό εξαλείφει την ανάγκη για φυσική παρουσία σε μια συγκεκριμένη τοποθεσία και παρέχει ευκολία στους εκπαιδευόμενους να έχουν πρόσβαση στο μάθημα την ώρα και το ρυθμό που προτιμούν.

**Ευέλικτο μαθησιακό περιβάλλον:** Οι εκπαιδευόμενοι μπορούν να ασχοληθούν με το υλικό των μαθημάτων με τη δική τους ευκολία, επιτρέποντάς τους να προσαρμόσουν τη μάθησή τους στις υπάρχουσες υποχρεώσεις και το πρόγραμμά τους. Αυτή η ευελιξία είναι ιδιαίτερα επωφελής για άτομα με πολυάσχολο τρόπο ζωής, που μαθαίνουν εξ αποστάσεως ή που προτιμούν τη μάθηση με αυτορυθμιζόμενο ρυθμό.

**Πλούσιο σε πολυμέσα περιεχόμενο:** Τα μαθήματα ηλεκτρονικής μάθησης συχνά ενσωματώνουν στοιχεία πολυμέσων, όπως βίντεο, διαδραστικές ενότητες, προσομοιώσεις, ηχογραφήσεις και γραφικά. Αυτά τα στοιχεία πολυμέσων καθιστούν τη μαθησιακή εμπειρία πιο ελκυστική, διαδραστική και αποτελεσματική, καθώς ανταποκρίνονται σε διαφορετικά μαθησιακά στυλ και βοηθούν στην ενίσχυση των εννοιών μέσω οπτικών και ακουστικών μέσων.

**Διαδραστικές αξιολογήσεις και κούιζ:** Συχνά τα μαθήματα ηλεκτρονικής μάθησης περιλαμβάνουν ενσωματωμένες αξιολογήσεις και κούιζ για να ελέγξουν την κατανόηση του περιεχομένου από τους εκπαιδευόμενους. Αυτές οι αξιολογήσεις μπορούν να είναι διαδραστικές και να παρέχουν άμεση ανατροφοδότηση, επιτρέποντας στους εκπαιδευόμενους να μετρήσουν την πρόδοό τους και να εντοπίσουν τους τομείς που χρειάζονται περαιτέρω προσοχή.

**Επεκτασιμότητα και αποδοτικότητα κόστους:** Τα μαθήματα ηλεκτρονικής μάθησης μπορούν να κλιμακωθούν ώστε να εξυπηρετούν πολλούς εκπαιδευόμενους ταυτόχρονα, καθιστώντας τα μια οικονομικά αποδοτική επιλογή για οργανισμούς και ιδρύματα. Εξαλείφουν την ανάγκη για φυσικούς χώρους εκπαίδευσης, έξοδα ταξιδιών και έντυπο υλικό, με αποτέλεσμα την πιθανή εξοικονόμηση κόστους.

Συνολικά, τα μαθήματα ηλεκτρονικής μάθησης προσφέρουν έναν ευέλικτο, προσιτό και διαδραστικό τρόπο κατάρτισης που αξιοποιεί την τεχνολογία για να προσφέρει ελκυστικές μαθησιακές εμπειρίες. Παρέχουν ευκαιρίες για αυτορυθμιζόμενη μάθηση, εξατομικευμένη ανατροφοδότηση και συνεχή υποστήριξη, γεγονός που τα καθιστά δημοφιλή επιλογή τόσο για άτομα όσο και για οργανισμούς που αναζητούν αποδοτικές και αποτελεσματικές λύσεις κατάρτισης.

→ Η ηλεκτρονική μάθηση προσφέρει διαδικτυακή πρόσβαση, ευέλικτο προγραμματισμό, περιεχόμενο πλούσιο σε πολυμέσα, διαδραστικές αξιολογήσεις, οικονομική αποδοτικότητα και εξατομικευμένη μάθηση, καθιστώντας το μια δημοφιλή, αποτελεσματική επιλογή εκπαίδευσης.

## ↳ Δομή

Το πρόγραμμα σπουδών χωρίζεται σε τέσσερα κύρια κεφάλαια, καθένα από τα οποία συμπληρώνεται από τις υποενότητες του:

|   |   |
|---|---|
| <b>ΚΕΦΑΛΑΙΟ 1</b><br>Ανάλυση της Τρέχουσας Κατάστασης των Απειλών για τους Χώρους Λατρείας (ΧΛ) |   |
| <b>Ενότητα 1</b>  | Κατανόηση του Κατάλληλου Στόχου   |
| <b>Ενότητα 2</b>  | Κατανόηση του παραβάτη με κίνητρο   |
| <b>Ενότητα 3</b>  | Κατανόηση του Ικανού Φύλακα   |
| <b>ΚΕΦΑΛΑΙΟ 2</b><br>Στρατηγικές για την Αντιμετώπιση των Απειλών κατά των Χώρων Λατρείας (ΧΛ)  |   |
| <b>Ενότητα 1</b>  | Πρόληψη και Αντιμετώπιση της τρομοκρατίας   |
| <b>Ενότητα 2</b>  | Ασφάλεια εκ σχεδιασμού για Χώρους Λατρείας (ΧΛ)   |
| <b>Ενότητα 3</b>  | Εισαγωγή στην Διαχείριση Επικινδυνότητας  |
| <b>Ενότητα 4</b>  | Εκτίμηση Τρωτότητας και Αργαλεία: ΕΕΕ για Χώρους Λατρείας και ΕΕΕ Lite                      |
| <b>Ενότητα 5</b>  | Τεχνικές Λύσεις για Χώρους Λατρείας   |
| <b>Ενότητα 6</b>  | Ικανότητες και δυνατότητες των Θρησκευτικών Κοινοτήτων / Διαχείριση των Χώρων Λατρείας (ΧΛ) |
| <b>Ενότητα 7</b>  | Μη επανδρωμένα αεροσκάφη (ΣμηΕΑ) σε Χώρους Λατρείας (ΧΛ)                                    |
| <b>ΚΕΦΑΛΑΙΟ 3</b><br>Χημικές, Βιολογικές, Ραδιολογικές και Πυρηνικές (ΧΒΡΠ) Απειλές             |   |
| <b>Ενότητα 1</b>  | Εισαγωγή στα Χημικά, Βιολογικά, Ραδιολογικά και Πυρηνικά (ΧΒΡΠ)                             |
| <b>Ενότητα 2</b>  | Χημικοί πολεμικοί παράγοντες  |
| <b>Ενότητα 3</b>  | Βιολογικές απειλές  |
| <b>Ενότητα 4</b>  | Ραδιολογικές και Πυρηνικές Απειλές  |
| <b>Ενότητα 5</b>  | Εξοπλισμός Ατομικής Προστασίας και Απολύμανση   |
| <b>Ενότητα 6</b>  | Σενάρια ΧΒΡΠ & Μοντέλα Αντίδρασης   |

| ΚΕΦΑΛΑΙΟ 4<br>Διαδικασίες και Πρακτικές Πτυχές της Προστασίας των Πιστών και Θρησκευτικές Τοποθεσίες |   |
|--|---|
| Ενότητα 1  | Η πρακτική της διασφάλισης διαφόρων Χώρων Λατρείας (ΧΛ) - Διαχείριση της ασφάλειας και συνεργασία με πολλούς εμπλεκόμενους φορείς |
| Ενότητα 2  | Διαδικασία Αχεδιασμού για την προστασία Θρησκευτικών Χώρων και Εκδηλώσεων   |
| Ενότητα 3  | Πρόληψη, Προστασία και Ανίχνευση Απειλών  |
| Ενότητα 4  | Απόκριση απειλών  |
| Ενότητα 5  | Απόκριση μετά το Συμβάν: Μετριασμός των συνεπειών μιας Επίθεσης   |

• **Εισαγωγική ενότητα:** Η αρχική φάση βυθίζει τους εκπαιδευόμενους στο πρόγραμμα ProSPeReS. Παρέχει κατανόηση του σχεδίου κατάρτισης, από τους στόχους του έως τον αρθρωτό σχεδιασμό του. Ιδιαίτερη έμφαση δίνεται στα εκλεκτικά μέσα εκπαίδευσής του - παραδοσιακά μαθήματα, ηλεκτρονικοί πόροι και ένας πρωτοποριακός επιδεικνύων ΕΠ. Αυτό το κεφάλαιο χρησιμεύει επίσης ως βοήθημα πλοήγησης για τη διάσχιση του εκπαιδευτικού εδάφους του ProSPeReS.

• **Κεφάλαιο 1:** Μεταβαίνοντας από την εισαγωγική φάση, η ενότητα αυτή εμβαθύνει στα θεωρητικά θεμέλια, προσφέροντας πληροφορίες σχετικά με τη συμβολή των ευάλωτων στόχων, των δυνητικών δραστών και των προστατευτικών φυλάκων όσον αφορά τους ΧΛ.

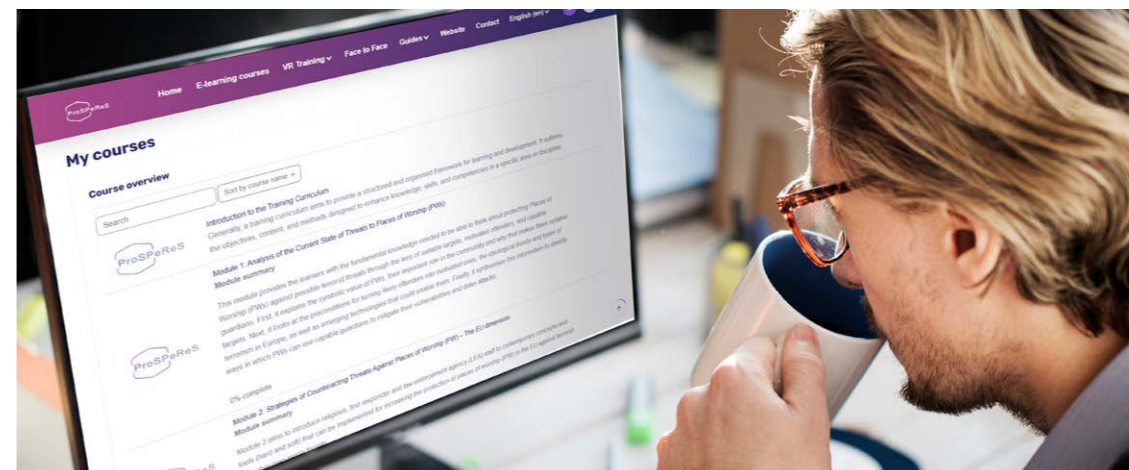
• **Κεφάλαιο 2:** Επεκτείνοντας τη θεωρητική κατανόηση, αυτή η ενότητα παρουσιάζει μια πληθώρα εργαλείων και θεωριών, εξοπλίζοντας το θρησκευτικό προσωπικό, τους φορείς αντιμετώπισης έκτακτης ανάγκης και το προσωπικό φορέων επιβολής του νόμου με πόρους για την ενίσχυση των οχυρώσεων των θρησκευτικών ιδρυμάτων έναντι κακόβουλων δραστηριοτήτων.

• **Κεφάλαια 3 & 4:** Αυτές οι ενότητες σηματοδοτούν τη μετάβαση από τη θεωρία στην πράξη. Ενώ το Κεφάλαιο 3 επικεντρώνεται στις απειλές ΧΒΡΠ, προσφέροντας στρατηγικές για τον εντοπισμό, την πρόληψη και τον μετριασμό, το Κεφάλαιο 4 διευρύνει το πεδίο εφαρμογής της στην προστασία των θρησκευτικών συγκεντρώσεων και στην ενίσχυση των προσαρμοσμένων ασφάλειας υπό την ηγεσία της κοινότητας.

## ↔ Στοιχεία/Δομή του κεφαλαίου ηλεκτρονικής μάθησης

**Κάθε κεφάλαιο ηλεκτρονικής μάθησης περιλαμβάνει τα ακόλουθα στοιχεία:**  
**Περίληψη του Κεφαλαίου :** Η περίληψη παρέχει στους εκπαιδευόμενους μια επισκόπηση του περιεχομένου του κεφαλαίου. Περιγράφει εν συντομία τα κύρια θέματα, τις έννοιες ή τις δεξιότητες που καλύπτονται στο κεφάλαιο, δίνοντας στους εκπαιδευόμενους μια αίσθηση του τι να περιμένουν.

**Μαθησιακοί στόχοι κεφαλαίου:** Οι σαφώς διατυπωμένοι μαθησιακοί στόχοι περιγράφουν τις συγκεκριμένες γνώσεις, δεξιότητες ή ικανότητες που αναμένεται να αποκτήσουν οι εκπαιδευόμενοι με την ολοκλήρωση του κεφαλαίου. Αυτοί οι στόχοι παρέχουν στους εκπαιδευόμενους σαφή εστίαση και κατεύθυνση, καθοδηγώντας τη μάθησή τους και δίνοντάς τους τη δυνατότητα να παρακολουθούν την πρόοδό τους.



**Ενότιες στο Κεφάλαιο:** Το κεφάλαιο χωρίζεται σε επιμέρους ενότητες, καθεμία από τις οποίες αφορά ένα συγκεκριμένο υποθέμα ή θέμα. Αυτή η κατανομή βοηθά στην οργάνωση του περιεχομένου και διευκολύνει τους εκπαιδευόμενους να περιηγηθούν στο κεφάλαιο. Οι ενότητες μπορεί να περιλαμβάνουν υποκεφάλαια, μαθησιακό υλικό, δραστηριότητες ή αξιολογήσεις, ειδικά για κάθε υποκεφάλαιο.

**Αναφορές/Περαιτέρω Ανάγνωση:** Αυτή η ενότητα παραθέτει τις αναφορές ή τις πηγές που χρησιμοποιήθηκαν για την ανάπτυξη της ενότητας. Επιτρέπει στους μαθητές να διερευνήσουν το θέμα βαθύτερα ή να ασχοληθούν με περαιτέρω ανάγνωση. Οι παραπομπές μπορούν να περιλαμβάνουν βιβλία, άρθρα, ερευνητικές εργασίες, ιστότοπους ή άλλες σχετικές πηγές που υποστηρίζουν το περιεχόμενο του κεφαλαίου.

**Ασκήσεις Αξιολόγησης:** Ασκήσεις ή δραστηριότητες που αποσκοπούν στην αξιολόγηση της κατανόησης και της εφαρμογής του περιεχομένου του κεφαλαίου από τους συμμετέχοντες.

### → Στοιχεία ενός κεφαλαίου ηλεκτρονικής μάθησης:

- **Περίληψη:** Προσφέρει μια επισκόπηση του περιεχομένου του κεφαλαίου.
- **Μαθησιακοί στόχοι:** Δηλώνει με σαφήνεια τι πρέπει να αποκτήσουν οι μαθητές.
- **Ενότητες:** Χωρίζει το περιεχόμενο σε διαχειρίσιμες ενότητες.
- **Αναφορές:** Παρέχει πηγές για βαθύτερη εξερεύνηση.
- **Ασκήσεις Αξιολόγησης:** Γρήγορες δραστηριότητες για τον έλεγχο της κατανόησης.

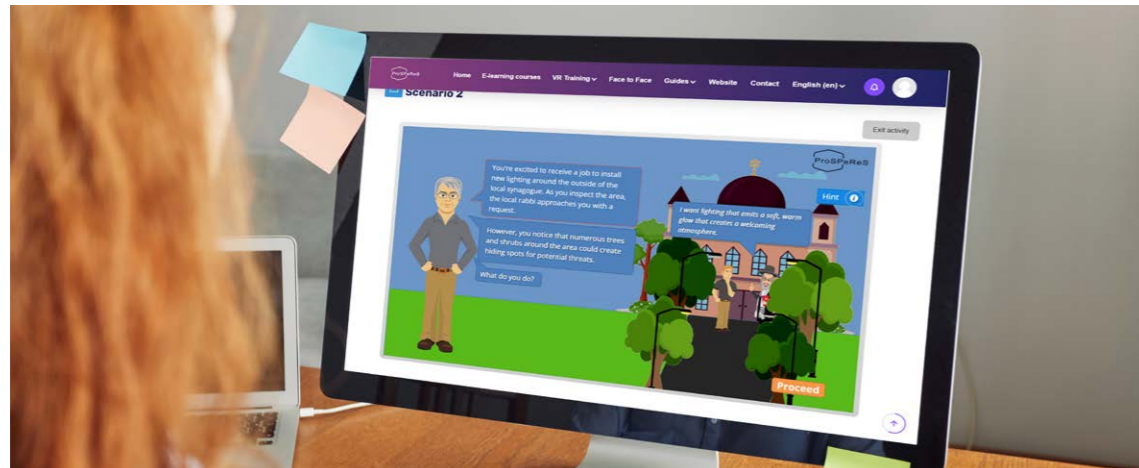
### Κάθε ενότητα περιλαμβάνει τα εξής:

**A. Επισκόπηση:** Μια συνοπτική εισαγωγή στην ενότητα, η οποία παρέχει μια σύντομη επισκόπηση του συγκεκριμένου θέματος ή θέματος που καλύπτεται στην ενότητα.

**B. Μαθησιακοί Στόχοι Ενότητας:** Σαφείς δηλώσεις που περιγράφουν τι πρέπει να είναι σε θέση να κάνουν ή να κατανοήσουν οι συμμετέχοντες μετά την ολοκλήρωση της ενότητας.

**Γ. Περιεχόμενο:** (Σενάριο και θεωρητική γνώση) Ο κύριος κορμός της ενότητας αποτελείται από περιεκτικές πληροφορίες και επεξηγήσεις που σχετίζονται με το συγκεκριμένο θέμα ή θέμα που καλύπτεται. Χωρίζεται σε δύο κύριες ενότητες: μίνι σενάριο(α) και θεωρητικές γνώσεις.

Ο διαχωρισμός των σεναρίων και των θεωρητικών γνώσεων επιτρέπει στους εκπαιδευόμενους να γεφυρώσουν το χάσμα μεταξύ θεωρίας και πράξης. Το σενάριο εμπλέκει τους εκπαιδευόμενους παρουσιάζοντας ένα πρακτικό πλαίσιο, ενώ το θεωρητικό πλαίσιο παρέχει τις απαραίτητες θεωρητικές γνώσεις για την ανάλυση και την κατανόηση του σεναρίου. Συνδυάζοντας τόσο πρακτικά σενάρια όσο και θεωρητικά πλαίσια, ο κύριος κορμός της ενότητας έχει ως στόχο να ενισχύσει την κατανόηση και την εφαρμογή του θέματος που καλύπτεται από τους εκπαιδευόμενους. Παρέχει μια ισορροπημένη προσέγγιση που συνδέει τη θεωρία με τις πραγματικές εφαρμογές, επιτρέποντας στους εκπαιδευόμενους



να κατανοήσουν τις έννοιες και να κατανοήσουν τις πρακτικές επιπτώσεις τους.

- **Μίνι σενάριο(α):** Η ενότητα του σεναρίου θέτει το πλαίσιο της ενότητας παρουσιάζοντας μια πραγματική ή υποθετική κατάσταση με την οποία οι μαθητές μπορούν να συσχετιστούν. Μπορεί να περιγράψει ένα πρόβλημα, μια μελέτη περίπτωσης ή μια πρακτική εφαρμογή του θέματος. Το σενάριο της ενότητας χρησιμεύει ως ένα πρακτικό και σχετικό σημείο εκκίνησης για τους εκπαιδευόμενους, με στόχο να προκαλέσει το ενδιαφέρον τους και να τους εμπλέξει στη μαθησιακή διαδικασία. Πρωταρχικός σκοπός της δεν είναι η εξέταση των γνώσεών τους, αλλά η ενθάρρυνση της κριτικής σκέψης και του προβληματισμού σχετικά με το πώς θα ανταποκρίνονταν ή θα αντιδρούσαν σε συγκεκριμένες περιστάσεις.

Με την παρουσίαση ενός σεναρίου, οι εκπαιδευόμενοι τοποθετούνται σε ένα προσομοιωμένο ή υποθετικό πλαίσιο όπου μπορούν να εφαρμόσουν τις θεωρητικές έννοιες που θα συναντήσουν αργότερα στην ενότητα. Η προσέγγιση αυτή επιτρέπει στους εκπαιδευόμενους να δουν τη συνάφεια και την πρακτική εφαρμογή των θεωρητικών γνώσεων που πρόκειται να αποκτήσουν..

Το σενάριο προτρέπει τους μαθητές να σκεφτούν και να αναλύσουν την κατάσταση, εξετάζοντας διάφορους παράγοντες, προοπτικές και πιθανές λύσεις. Διεγείρει τη γνωστική τους εμπλοκή και τους ενθαρρύνει να συμμετέχουν ενεργά στη μαθησιακή διαδικασία, οραματιζόμενοι πώς θα αντιδρούσαν, θα έπαιρναν αποφάσεις ή θα έλυναν προβλήματα στις δεδομένες συνθήκες.

Σε αυτό το στάδιο, ο πρωταρχικός στόχος είναι η πρόκληση κριτικής σκέψης, η τόνωση των συζητήσεων και η προώθηση μιας διερευνητικής νοοτροπίας μεταξύ των μαθητών. Θέτοντας ερωτήματα και προκλήσεις στο πλαίσιο του σεναρίου, οι μαθητές ενθαρρύνονται να σκεφτούν πέρα από την επιφανειακή κατανόηση και να διερευνήσουν την πολυπλοκότητα και τις επιπτώσεις του θέματος.

Καθώς οι μαθητές προβληματίζονται σχετικά με το σενάριο και εξετάζουν τις αντιδράσεις ή τις απαντήσεις τους, μπορούν να αναπτύξουν βαθύτερη κατανόηση του θέματος. Καθώς οι μαθητές προβληματίζονται σχετικά με το σενάριο και εξετάζουν τις αντιδράσεις ή τις απαντήσεις τους, μπορούν να αναπτύξουν μια βαθύτερη κατανόηση του θέματος.

- **Θεωρητική γνώση:** Μετά το(α) μίνι σενάριο(α), η ενότητα θεωρητικών γνώσεων παρέχει τις θεμελιώδεις γνώσεις και έννοιες που σχετίζονται με το θέμα. Αυτή η ενότητα παρέχει στους μαθητές μια δομημένη και οργανωμένη προσέγγιση για την κατανόηση και την ανάλυση του θέματος. Οι εκπαιδευόμενοι αναπτύσσουν εννοιολογική κατανόηση των υποκείμενων αρχών και των βασικών εννοιών που σχετίζονται με το αντικείμενο. Στην ενότητα του θεωρητικού πλαισίου, οι εκπαιδευόμενοι μπορούν να περιμένουν να συναντήσουν:

**Ορισμοί και επεξηγήσεις:** Η ενότητα αυτή μπορεί να περιλαμβάνει ορισμούς

βασικών όρων και εννοιών που σχετίζονται με το θέμα. Παρέχει στους εκπαιδευόμενους σαφείς εξηγήσεις αυτών των όρων, εξασφαλίζοντας την κοινή κατανόηση της ορολογίας που χρησιμοποιείται σε όλη την ενότητα.

**Θεωρίες και μοντέλα:** Τα θεωρητικά πλαίσια συχνά παρουσιάζουν σχετικές θεωρίες ή μοντέλα που βοηθούν στην εξήγηση του φαινομένου ή του θέματος που μελετάται. Αυτές οι θεωρίες ή τα μοντέλα βοηθούν τους εκπαιδευόμενους να κατανοήσουν το θέμα και προσφέρουν πληροφορίες για τις σχέσεις, τις αρχές ή τους μηχανισμούς που το διέπουν.

**Αρχές και έννοιες:** Τα θεωρητικά πλαίσια παρουσιάζουν αρχές και έννοιες που είναι θεμελιώδεις για την κατανόηση του θέματος και χρησιμεύουν ως δομικά στοιχεία για να κατανοήσουν οι εκπαιδευόμενοι τις βασικές ιδέες και έννοιες του θέματος.

**Έρευνα και απόδειξη:** Τα θεωρητικά πλαίσια μπορούν να ενσωματώνουν σχετικά ερευνητικά ευρήματα, εμπειρικά στοιχεία ή επιστημονικές αναφορές για την υποστήριξη των εννοιών και των θεωριών που παρουσιάζονται. Αυτό βοηθά τους μαθητές να κατανοήσουν την επιστημονική ή ακαδημαϊκή βάση του θεωρητικού πλαισίου.

**Δ. Ασκήσεις αξιολόγησης της ενότητας:** Πρόκειται για ασκήσεις ή δραστηριότητες που αποσκοπούν στην αξιολόγηση της κατανόησης και της εφαρμογής του περιεχομένου της ενότητας από τους συμμετέχοντες. Αυτές οι ασκήσεις αξιολόγησης είναι συνήθως σύντομες και διαρκούν περίπου 5 έως 10 λεπτά για να ολοκληρωθούν. Μετά την επιτυχή ολοκλήρωση όλων των ασκήσεων αξιολόγησης της ενότητας, οι εκπαιδευόμενοι θα λάβουν πιστοποιητικό για κάθε ενότητα.

→ **Μια ενότητα σε ένα κεφάλαιο ηλεκτρονικής μάθησης περιλαμβάνει:**

- **Επισκόπηση:** Σύντομη εισαγωγή στο θέμα της ενότητας.
- **Μαθησιακοί Στόχοι:** Σαφείς δηλώσεις για το τι πρέπει να μάθουν οι συμμετέχοντες.
- **Περιεχόμενο:** Χωρίζεται σε δύο τμήματα:
- **Μίνι Σενάριο(α):** Παρουσιάζει πρακτικά πλαίσια για εμπλοκή και κριτική σκέψη.
- **Θεωρητική Γνώση:** Παρέχει θεμελιώδεις έννοιες, ορισμούς, θεωρίες, αρχές και αποδεικτικά στοιχεία σχετικά με το θέμα.
- **Αξιολόγηση Ενότητας:** Ασκήσεις ή δραστηριότητες που αποσκοπούν στην αξιολόγηση της κατανόησης και της εφαρμογής του περιεχομένου της ενότητας από τους συμμετέχοντες.

## → Μεθοδολογία κατάρτισης

### Μάθηση βασισμένη σε σενάρια

Η μάθηση βάσει σεναρίων είναι μια διδακτική προσέγγιση που χρησιμοποιεί ρεαλιστικά και πρακτικά σενάρια για να διευκολύνει τη μάθηση και την ανάπτυξη δεξιοτήτων. Στην προσέγγιση αυτή, οι μαθητές παρουσιάζουν αυθεντικές καταστάσεις ή προβλήματα που μπορεί να αντιμετωπίσουν σε περιβάλλοντα πραγματικής ζωής. Στόχος είναι η εμπέδωση των μαθητών σε ένα προσομοιωμένο περιβάλλον όπου μπορούν να εφαρμόσουν τις γνώσεις τους, να λαμβάνουν αποφάσεις και να επιλύουν προβλήματα.

Τα σενάρια έχουν σχεδιαστεί έτσι ώστε να σχετίζονται με τον τομέα σπουδών ή το επαγγελματικό πλαίσιο των εκπαιδευομένων. Συχνά αντικατοπτρίζουν τις προκλήσεις ή τις πολυπλοκότητες που μπορεί να αντιμετωπίσουν οι εκπαιδευόμενοι στους μελλοντικούς τους ρόλους ή καθήκοντα. Τα σενάρια μπορούν να παρουσιαστούν σε διάφορες μορφές, όπως μελέτες περιπτώσεων, προσομοιώσεις, διαδραστικά βίντεο ή εμπειρίες εικονικής πραγματικότητας.

Μέσω της μάθησης βάσει σεναρίων, οι εκπαιδευόμενοι συμμετέχουν ενεργά σε διαδικασίες κριτικής σκέψης, επίλυσης προβλημάτων και λήψης αποφάσεων. Αναλύουν το σενάριο, εξετάζουν διαφορετικές προοπτικές, σταθμίζουν τις επιλογές και επιλέγουν την καταλληλότερη δράση. Η προσέγγιση αυτή ενθαρρύνει

τους εκπαιδευόμενους να εφαρμόζουν τις γνώσεις και τις δεξιότητές τους πρακτικά και ουσιαστικά.

**Τα υλικά που βασίζονται σε σενάρια προσφέρουν πολλά πλεονεκτήματα σε περιβάλλοντα κατάρτισης και μάθησης. Μερικά από τα βασικά πλεονεκτήματα περιλαμβάνουν:**

**Συνάφεια με τον πραγματικό κόσμο:** Το υλικό που βασίζεται σε σενάρια παρέχει στους εκπαιδευόμενους αυθεντικές και σχετικές καταστάσεις που αντικατοπτρίζουν τις προκλήσεις της πραγματικής ζωής που μπορεί να αντιμετωπίσουν στο ρόλο ή το επάγγελμά τους.

**Ενεργητική μάθηση:** Τα σενάρια εμπλέκουν τους μαθητές σε ενεργητικές μαθησιακές εμπειρίες απαιτώντας από αυτούς να αναλύσουν, να σκεφτούν κριτικά και να εφαρμόσουν τις γνώσεις και τις δεξιότητές τους για την επίλυση προβλημάτων. Αυτή η ενεργός εμπλοκή προάγει τη βαθύτερη κατανόηση και διατήρηση του εκπαιδευτικού περιεχομένου.

**Δεξιότητες λήψης αποφάσεων και επίλυσης προβλημάτων:** Τα σενάρια προσφέρουν στους εκπαιδευόμενους ευκαιρίες για εξάσκηση σε δεξιότητες λήψης αποφάσεων και επίλυσης προβλημάτων σε ένα ασφαλές περιβάλλον. Περνώντας μέσα από σύνθετα σενάρια, οι μαθητές μπορούν να αναπτύξουν τις ικανότητές τους να αξιολογούν καταστάσεις, να κάνουν τεκμηριωμένες επιλογές και να αντιμετωπίζουν τις συνέπειες των αποφάσεών τους.

**Πρακτική εφαρμογή:** Τα σενάρια γεφυρώνουν το χάσμα μεταξύ θεωρίας και πράξης. Επιτρέπουν στους εκπαιδευόμενους να μεταφέρουν τις θεωρητικές τους γνώσεις σε πρακτικά πλαίσια, προωθώντας την εφαρμογή των εννοιών και των δεξιοτήτων που έχουν διδαχθεί σε σενάρια του πραγματικού κόσμου.

**Συναισθηματική εμπλοκή:** Τα σενάρια συχνά περιλαμβάνουν στοιχεία που προκαλούν συναισθηματικές αντιδράσεις, όπως προκλήσεις, συγκρούσεις ή ηθικά διλήμματα. Αυτή η συναισθηματική εμπλοκή ενισχύει τα κίνητρα, την προσοχή και τη συμμετοχή των μαθητών, οδηγώντας σε μια πιο καθηλωτική και αποτελεσματική μαθησιακή εμπειρία.

**Συνεργασία και επικοινωνία:** Τα σενάρια μπορούν να σχεδιαστούν για να ενθαρρύνουν τη συνεργασία και την επικοινωνία μεταξύ των μαθητών. Οι ομαδικές συζητήσεις, οι δραστηριότητες επίλυσης προβλημάτων ή τα παιχνίδια ρόλων στο πλαίσιο σεναρίων προωθούν την ομαδική εργασία, την ενεργό συμμετοχή και την ανταλλαγή ιδεών και προοπτικών.

**Ανάλυση σφαλμάτων και προβληματισμός:** Τα σενάρια παρέχουν ευκαιρίες στους εκπαιδευόμενους να αναλύσουν τα λάθη, να αξιολογήσουν εναλλακτικές λύσεις και να προβληματιστούν σχετικά με τις επιδόσεις τους. Με την εξέταση των λαθών ή των μη βέλτιστων αποτελεσμάτων εντός των σεναρίων, οι εκπαιδευόμενοι μπορούν να αποκτήσουν γνώσεις, να εντοπίσουν τομείς για βελτίωση και να βελτιώσουν τις προσεγγίσεις τους.

**Εντατική και διαδραστική μάθηση:** Τα σενάρια προσθέτουν ποικιλία και διαδραστικότητα στις εκπαιδευτικές συνεδρίες. Σπάζουν τη μονοτονία της παθητικής ακρόασης ή ανάγνωσης και προσφέρουν δυναμικές, πρακτικές εμπειρίες που αιχμαλωτίζουν την προσοχή των εκπαιδευομένων και διατηρούν το ενδιαφέρον τους καθ' όλη τη διάρκεια της κατάρτισης.

**Μεταβιβάσιμες δεξιότητες:** Μέσω της μάθησης που βασίζεται σε σενάρια, οι εκπαιδευόμενοι μπορούν να αναπτύξουν μεταβιβάσιμες δεξιότητες που υπερβαίνουν το συγκεκριμένο πλαίσιο της κατάρτισης. Οι δεξιότητες αυτές μπορεί να περιλαμβάνουν την κριτική σκέψη, την επίλυση προβλημάτων, τη λήψη αποφάσεων, την επικοινωνία, την ομαδική εργασία και την προσαρμοστικότητα, οι οποίες μπορούν να είναι πολύτιμες σε διάφορα επαγγελματικά περιβάλλοντα.

→ **Η μάθηση με βάση σενάρια βυθίζει τους εκπαιδευόμενους σε πραγματικές καταστάσεις, προάγοντας την κριτική σκέψη, την επίλυση προβλημάτων και την εφαρμογή πρακτικών δεξιοτήτων.** Προσφέρει συνάφεια με τον πραγματικό κόσμο, ενεργή μάθηση, πρακτική στη λήψη αποφάσεων, συναισθηματική δέσμευση, συνεργασία, ανάλυση σφαλμάτων και μεταβιβάσιμες δεξιότητες.

### ↪ Γλώσσα

Η γλώσσα του υλικού ηλεκτρονικής μάθησης είναι η αγγλική. Ωστόσο, επιλεγμένα μέρη του εκπαιδευτικού υλικού είναι επίσης διαθέσιμα στα πολωνικά, τα ελληνικά και τα ιταλικά.

### ↪ Δικαιούχοι

Το υλικό ηλεκτρονικής μάθησης ProSPeReS αναπτύσσεται για μεμονωμένους χρήστες. Το πρόγραμμα κατάρτισης έχει σχεδιαστεί κυρίως για το προσωπικό που εργάζεται σε θρησκευτικούς χώρους. Πέρα από το άμεσο προσωπικό των θρησκευτικών χώρων, οι αξιωματικοί των δημόσιων υπηρεσιών, όπως οι αστυνομικοί και οι πυροσβέστες, μπορούν επίσης να βρουν το περιεκτικό περιεχόμενο ανεκτίμητο. These officers often find themselves in situations where knowledge about religious sites can be crucial for effective service delivery. Επιπλέον, οι εθελοντές, οι οποίοι διαδραματίζουν καθοριστικό ρόλο στην ενίσχυση της ασφάλειας των θρησκευτικών χώρων και των συναφών εκδηλώσεων, μπορούν να επωφεληθούν σημαντικά από αυτό το πρόγραμμα σπουδών. Αυτή η προσαρμοστικότητα εξασφαλίζει ότι ένα ευρύτερο κοινό μπορεί να αποκτήσει δεξιότητες και γνώσεις που είναι τόσο σχετικές όσο και πρακτικές.



## ↪ Απαιτούμενος εξοπλισμός

Για μια αποτελεσματική και ομαλή εκπαιδευτική εμπειρία, ακολουθεί ένας κατάλογος με τις εγκαταστάσεις και τα υλικά που είναι απαραίτητα.

### Βασικές απαιτήσεις

#### Συσκευή με σύνδεση στο Διαδίκτυο:

- **Επιτραπέζιος υπολογιστής:** Κατάλληλο για τις περισσότερες πλατφόρμες ηλεκτρονικής μάθησης.
- **Φορητός υπολογιστής:** Προσφέρει κινητικότητα και είναι κατάλληλο για τις περισσότερες ανάγκες ηλεκτρονικής μάθησης.
- **Tablet:** Ιδανικό για περιεχόμενο βίντεο, ανάγνωση και κάποιο διαδραστικό υλικό.
- **Smartphone:** Χρήσιμο για μάθηση εν κινήσει, αν και μπορεί να μην προσφέρει την πλήρη εμπειρία ορισμένων πλατφορμών.
- **Αξιόπιστη Σύνδεση στο Διαδίκτυο:** Μια σταθερή ευρυζωνική σύνδεση είναι απαραίτητη για να έχετε πρόσβαση σε διαδικτυακό περιεχόμενο, να μεταδίδετε βίντεο και να συμμετέχετε σε ζωντανές συνεδρίες.
- **Πρόγραμμα περιήγησης στο Web:** Στις δημοφιλείς επιλογές περιλαμβάνονται οι Google Chrome, Mozilla Firefox, Microsoft Edge και Safari. Βεβαιωθείτε ότι έχει ενημερωθεί στην τελευταία έκδοση για καλύτερη συμβατότητα.

#### Συνιστάται για ενισχυμένη εμπειρία:

- **Ακουστική ακουστικά ψείρες:** Απαραίτητα για ιδιωτική ακρόαση, ειδικά σε κοινόχρηστα ή θορυβώδη περιβάλλοντα.
- **Μικρόφωνο:** Σημαντικό για τη συμμετοχή σε συζητήσεις, διαδικτυακά σεμινάρια, ή συνεργατικά έργα. Πολλοί φορητοί υπολογιστές και κάμερες web διαθέτουν ενσωματωμένο μικρόφωνο.
- **Web κάμερα:** Για βιντεοδιασκέψεις, εικονικές αίθουσες διδασκαλίας ή οποιαδήποτε διαδικτυακές αλληλεπιδράσεις.
- **Εξωτερικό Ποντίκι & Πληκτρολόγιο (για χρήστες tablet):** Μπορεί να βελτιώσει την εργονομία και ευκολία χρήσης για εκτεταμένες συνεδρίες ηλεκτρονικής μάθησης.

#### Ειδικός εξοπλισμός (ανάλογα με το μάθημα):

- **Tablet γραφικών:** Για μαθήματα σχεδιασμού, τέχνης, ή όπου χειρόγραφες σημειώσεις και τα σχέδια είναι ευεργετικά.
- **Εξειδικευμένο Λογισμικό:** Ανάλογα με το μάθημα, μπορεί να χρειαστείτε λογισμικό όπως Adobe Creative Suite, coding IDEs, simulation software, κλπ.
- **Ακουστικά ΕΠ ή ΕΠ:** Για μαθήματα που προσφέρουν εικονικής ή επαυξημένης πραγματικότητας εμπειρίες
- **Εργαστηριακά Κιτή Εξοπλισμός:** Μαθήματα επιστήμης ή μηχανικής μπορεί να στείλουν kit για να κάνετε πρακτικά πειράματα στο σπίτι.

#### Εργονομικές εκτιμήσεις:

- **Εργονομική καρέκλα & γραφείο:** Για όσους περνούν πολλές ώρες μελετώντας, αυτά τα μπορεί να βοηθήσει στην πρόληψη των προβλημάτων στάσης του σώματος.
- **Βάση Οθόνης & Διπλές Οθόνες:** Βοηθά στην πολυδιεργασία ή στην ανάγνωση υλικό σε μια οθόνη και ένα χώρο εργασίας σε μια άλλη.
- **Πληκτρολόγιο & Ποντικίου Μαξιλάρι με Στήριξη καρπού:** Μπορεί να προσφέρει πρόσθετη άνεση κατά τη διάρκεια παρατεταμένων συνεδριών.

#### Εξοπλισμός

##### Εξειδικευμένα:

- Tablet γραφικών
- Εξειδικευμένο λογισμικό
- Ακουστικά ΕΠ/ΕΠ

## ↪ Πώς να χρησιμοποιήσετε το ProSPeReS E-Learning Πρόγραμμα κατάρτισης ως μεμονωμένος χρήστης

→ Για να χρησιμοποιήσετε το Πρόγραμμα Εκπαίδευσης ProSPeReS E-Learning ως μεμονωμένος χρήστης, ξεκινήστε με πρόσβαση στην πλατφόρμα μέσω της επίσημης ιστοσελίδας. Επιλέξτε μια ενότητα που ευθυγραμμίζεται με τους στόχους σας, καθώς το πρόγραμμα σπουδών προσφέρει μια ποικιλία ενότητων για να εξερευνήσετε. Απολαύστε την ευελιξία της ασύγχρονης μάθησης, που σας επιτρέπει να προχωρήσετε με το δικό σας ρυθμό χωρίς αυστηρά χρονοδιαγράμματα. Προσαρμόστε τη μαθησιακή σας εμπειρία επιλέγοντας εντολές ενότητων και επανεξετάζοντας το περιεχόμενο ανάλογα με τις ανάγκες σας. Το πρόγραμμα σπουδών έχει σχεδιαστεί με γνώμονα την προσβασιμότητα, επιτρέποντάς σας να μαθαίνετε από οπουδήποτε διαθέτετε σύνδεση στο διαδίκτυο. Ασχοληθείτε με διαδραστικά στοιχεία, όπως κουίζ και συζητήσεις, για να ενισχύσετε την κατανόησή σας και να κάνετε τη μάθηση ευχάριστη. Αυτή η πλατφόρμα δίνει τη δυνατότητα στους χρήστες να μαθαίνουν με τους δικούς τους όρους.

### 1. Αποκτήστε πρόσβαση στην πλατφόρμα ηλεκτρονικής μάθησης ProSPeReS:

**Επισκεφθείτε την πλατφόρμα ηλεκτρονικής μάθησης ProSPeReS:** Για να ξεκινήσετε το μαθησιακό σας ταξίδι, ξεκινήστε επισκεπτόμενοι την επίσημη πλατφόρμα ηλεκτρονικής μάθησης PROSPERES. Μπορείτε να αποκτήσετε πρόσβαση σε αυτή την πλατφόρμα χρησιμοποιώντας τον παρεχόμενο σύνδεσμο ή μεταβαίνοντας στον επίσημο ιστότοπο. Είναι σημαντικό να βεβαιωθείτε ότι διαθέτετε σταθερή και αξιόπιστη σύνδεση στο διαδίκτυο πριν ξεκινήσετε την εμπειρία εκμάθησής σας. Αυτό θα συμβάλει στην εξασφάλιση αδιάλειπτης πρόσβασης στο πολύτιμο περιεχόμενο.

### 2. Επιλέξτε από τα διαθέσιμα κεφάλαια:

**Αναζήτηση διαθέσιμων κεφαλαίων:** Αφιερώστε λίγο χρόνο για να εξερευνήσετε τη σειρά των κεφαλαίων που είναι διαθέσιμα στην πλατφόρμα. Κάθε ενότητα έχει σχεδιαστεί προσεκτικά για να προσφέρει συγκεκριμένες γνώσεις ή δεξιότητες που ανταποκρίνονται σε διάφορους μαθησιακούς στόχους. Αυτή είναι η ευκαιρία σας να επιλέξετε μια ενότητα που ευθυγραμμίζεται με τους προσωπικούς ή επαγγελματικούς σας στόχους ανάπτυξης. Σκεφτείτε προσεκτικά τα ενδιαφέροντα και τις μαθησιακές σας προτεραιότητες όταν κάνετε την επιλογή σας.

### 3. Πλοηγηθείτε στο ρυθμό σας με την ασύγχρονη μάθηση:

**Ασύγχρονη Μάθηση:** Η πλατφόρμα ηλεκτρονικής μάθησης ProSPeReS υιοθετεί μια προσέγγιση ασύγχρονης μάθησης. Αυτό σημαίνει ότι έχετε την ελευθερία να περιηγηθείτε στις ενότητες μαθημάτων και να ολοκληρώσετε τις εργασίες με τη δική σας ευκολία. Δεν υπάρχει λόγος να αισθάνεστε βιαστικοί ή περιορισμένοι από ένα σταθερό πρόγραμμα. Έχετε την ευελιξία να απορροφήσετε το περιεχόμενο των μαθημάτων με ρυθμό που ταιριάζει στο μαθησιακό σας στυλ και στις ατομικές σας υποχρεώσεις.

### 4. Προσαρμόστε τη μαθησιακή σας εμπειρία επιλέγοντας τη σειρά των ενότητων:

**Επιλέξτε Σειρά Κεφαλαίων:** Έχετε την αυτονομία να προσαρμόσετε τη μαθησιακή σας εμπειρία στις προτιμήσεις σας. Μπορείτε ελεύθερα να επιλέξετε τη σειρά με την οποία θέλετε να ασχοληθείτε με τα κεφάλαια. Είτε προτιμάτε να ασχοληθείτε πρώτα με τα θέματα που σας κεντρίζουν περισσότερο το ενδιαφέρον είτε επιλέγετε να ασχοληθείτε με τομείς που θεωρείτε πιο δύσκολους, η επιλογή είναι δική σας. Επιπλέον, το πρόγραμμα σπουδών επιτρέπει επανειλημμένες επισκέψεις σε κάθε κεφάλαιο, παρέχοντάς σας την ευκαιρία να ενισχύσετε την κατανόησή σας όποτε χρειάζεται.

**5. Προσβασιμότητα για μάθηση από οπουδήποτε:** Το υλικό ηλεκτρονικής μάθησης ProSPeReS είναι προσεκτικά σχεδιασμένο για προσβασιμότητα. Αυτό σημαίνει ότι μπορείτε να ασχοληθείτε με το πρόγραμμα σπουδών από σχεδόν οποιαδήποτε τοποθεσία. Είτε βρίσκεστε στο σπίτι, είτε στο γραφείο σας, είτε ακόμη και σε μια τοπική καφετέρια, αρκεί να έχετε σύνδεση στο διαδίκτυο, μπορείτε να έχετε πρόσβαση στο περιεχόμενο. Αυτό το επίπεδο ευελιξίας διασφαλίζει ότι

μπορείτε να ενσωματώσετε τη μάθηση απρόσκοπτα στην καθημερινότητά σας, μαθαίνοντας όποτε και όπου σας βολεύει.

**Συμμετοχή με διαδραστικά στοιχεία:** Στο πλαίσιο του προγράμματος σπουδών, θα ανακαλύψετε μια σειρά από διαδραστικά στοιχεία που ενσωματώθηκαν σκόπιμα για να εμπλουτίσουν τη μαθησιακή σας εμπειρία. Αυτά τα διαδραστικά στοιχεία περιλαμβάνουν κουίζ, συζητήσεις και πρακτικές ασκήσεις. Η ενασχόληση με αυτά τα στοιχεία μπορεί να ενισχύσει την κατανόηση της ύλης και να κάνει το μαθησιακό σας ταξίδι πιο ελκυστικό και ευχάριστο. Η ενεργός συμμετοχή σε αυτές τις δραστηριότητες μπορεί να ενισχύσει τις γνώσεις σας και να προωθήσει τη βαθύτερη κατανόηση του θέματος.

Ακολουθώντας αυτά τα εκτεταμένα βήματα, μπορείτε να πλοηγηθείτε και να αξιοποιήσετε πλήρως το Πρόγραμμα Εκπαίδευσης ProSPeReS E-Learning ως μεμονωμένος χρήστης. Αυτή η πλατφόρμα έχει σχεδιαστεί για να σας δίνει τη δυνατότητα να μαθαίνετε με το δικό σας ρυθμό, με τους δικούς σας όρους και με την ευελιξία να προσαρμόζετε το μαθησιακό σας ταξίδι στις μοναδικές σας ανάγκες και προτιμήσεις.

### ↪ Πρόσβαση σε ολοκληρωμένο εκπαιδευτικό υλικό ηλεκτρονικής μάθησης.

Οι χρήστες μπορούν να έχουν πρόσβαση σε όλο το υλικό ηλεκτρονικής μάθησης, το οποίο διατίθεται ελεύθερα [στον ακόλουθο σύνδεσμο](#).



## Επίδειξη εικονικής πραγματικότητας

### Εικονική πραγματικότητα γενικά

Η εικονική πραγματικότητα (ΕΠ) διακρίνεται συνήθως από γυαλιά HMD (head mounted display) εξοπλισμένα με μία ή δύο οθόνες που προβάλλουν μια εικόνα παραγόμενη από υπολογιστή. Η εικόνα είναι γενικά στερεοσκοπική, πράγμα που σημαίνει ότι απεικονίζει ελαφρώς διαφορετικές εικόνες για κάθε μάτι για να προσομοιώσει την εντύπωση της χωρικής όρασης.

Πιστεύεται ευρέως ότι τα πρώτα πειράματα με συσκευές αυτού του τύπου διεξήχθησαν στο Εργαστήριο Λίνκολν του Ινστιτούτου Τεχνολογίας της Μασαχουσέτης τη δεκαετία του 1960. Το πρώτο HMD που δημιουργήθηκε για την προβολή μιας συνθετικής (εικονικής) εικόνας ονομάστηκε Sword of Damocles. Πραγματοποιήθηκαν ανάλογα πειράματα με παρόμοιες λύσεις, τα οποία επέτρεψαν την προβολή εικόνων πραγματικού κόσμου που καταγράφηκαν από κάμερες για να βοηθήσουν, για παράδειγμα, τους πιλότους πολεμικών ελικοπτέρων κατά τη διάρκεια νυχτερινών πτήσεων.

Οι τεχνικές εικονικής πραγματικότητας είναι ιδιαίτερα χρήσιμες για τη διαδικαστική εκπαίδευση και την αξιολόγηση της λήψης αποφάσεων. Για παράδειγμα, το λογισμικό υπολογιστή που έχει σχεδιαστεί για την εκπαίδευση των εργαζομένων μπορεί να ανιχνεύει αποκλίσεις εντός των εκπαιδευτικών σεναρίων και να παρουσιάζει στους εκπαιδευόμενους τις συνέπειες των ενεργειών τους (π.χ. έκρηξη ή πυρκαγιά). Η δυνατότητα εμπλοκής της λεγόμενης μυϊκής μνήμης είναι επίσης σημαντική, επειδή οι κινήσεις που εκτελούνται σε ένα εικονικό περιβάλλον είναι πανομοιότυπες με εκείνες που εκτελούνται στον πραγματικό χώρο εργασίας. Η ικανότητα της εικονικής πραγματικότητας να διεγείρει διάφορες αισθήσεις και να δημιουργεί εύκολα την ψευδαίσθηση της χωρικής παρουσίας την καθιστά ένα σπουδαίο εργαλείο που μπορεί να αποτελέσει διεπαφή για την εξερεύνηση τεχνητών περιβάλλοντων. Εάν οι τεχνικές δυνατότητες ενός συστήματος εικονικής πραγματικότητας είναι ικανές να παρέχουν την πλήρη, πλούσια και περιεκτική εμπειρία του να βρίσκεσαι σε μια απομακρυσμένη τοποθεσία, τότε αυτό μπορεί να ονομαστεί εμπύθιση.

#### Η χρήση ενός συστήματος εμπύθισης VR θα επέτρεπε:

- επίτευξη υψηλού βαθμού ρεαλισμού της προσομοίωσης,
- προσομοίωση ποικίλων σεναρίων σε ελεγχόμενες συνθήκες,
- να παρουσιάζει ρεαλιστικά τις συνέπειες των ενεργειών που αναλαμβάνει ένας εκπαιδευόμενος κατά τη διάρκεια της εκπαίδευσης (π.χ. έκρηξη μεθανίου),
- δημιουργούν προηγμένες εκπαιδευτικές εφαρμογές που επιτρέπουν στους εκπαιδευόμενους να αναπτύσσουν σωστές συνήθειες χωρίς κίνδυνο.

#### Τα πρόσθετα οφέλη από τη χρήση της εικονικής πραγματικότητας είναι τα εξής:

- Οι διαδικασίες κατάρτισης επιταχύνονται.
- Το κόστος κατάρτισης μειώνεται.
- Η αποτελεσματικότητα της κατάρτισης αυξάνεται.
- Το πρόγραμμα κατάρτισης είναι πιο ελκυστικό.
- Αναπτύσσεται η μυϊκή μνήμη, αυξάνοντας έτσι την αποτελεσματικότητα της εργασίας.
- Ενεργοποιείται η "σιωπηρή γνώση" (δηλαδή η γνώση που προκύπτει από την εμπειρία).

Οι προσομοιωτές κατάρτισης και η κατάρτιση που χρησιμοποιεί την εικονική πραγματικότητα μπορούν να παρέχουν στους εργαζόμενους ένα ασφαλές και ελεγχόμενο περιβάλλον για την απόκτηση και ανάπτυξη όχι μόνο τυπικών οργανωτικών γνώσεων και δεξιοτήτων αλλά και γνώσεων σχετικά με τις διαδικασίες έκτακτης ανάγκης. Επιπλέον, η διαδραστικότητα και η εμπύθιση σε ένα εικονικό περιβάλλον μπορούν να αυξήσουν το ενδιαφέρον για την εκπαίδευση και το αυξημένο ενδιαφέρον διευκολύνει την απομνημόνευση των αποκτηθειών γνώσεων

και την εμπέδωση των νεοαποκτηθειών δεξιοτήτων (συμπεριλαμβανομένων των χειρωνακτικών δεξιοτήτων). Επιπλέον, στο πλαίσιο μιας προσομοίωσης στον υπολογιστή, μπορούν να αξιολογηθούν οι δεξιότητες επίλυσης προβλημάτων μπροστά σε καταστάσεις έκτακτης ανάγκης που προκαλούν άγχος ή απειλούν τη ζωή (π.χ. πυρκαγιά).

Η παιχνιδοποίηση μπορεί να χρησιμοποιηθεί για την αύξηση της αποτελεσματικότητας και της αποδοτικότητας των εργαλείων κατάρτισης που χρησιμοποιούνται σε εικονικά περιβάλλοντα. Ο όρος "παιχνιδοποίηση" αναφέρεται στην πρακτική της εφαρμογής τυπικών μηχανισμών παιχνιδιών σε τομείς εκτός της βιομηχανίας ηλεκτρονικής ψυχαγωγίας, προκειμένου να επηρεαστεί η ανθρώπινη συμπεριφορά σε ένα συγκεκριμένο πλαίσιο. Η χρήση τυπικών στοιχείων παιχνιδιού (π.χ. η απόκτηση πόντων κατά τη μετάβαση στο επόμενο στάδιο ενός εκπαιδευτικού σεναρίου) στη διαδικασία κατάρτισης οδηγεί σε αύξηση της αντιλαμβανόμενης χρησιμότητας του εκπαιδευτικού εργαλείου και συμβάλλει στην ενίσχυση της δέσμευσης στη διαδικασία κατάρτισης.

Ένα καλό παράδειγμα αποτελούν τα εκπαιδευτικά παιχνίδια (τα λεγόμενα σοβαρά παιχνίδια), τα οποία βασίζονται σε παρόμοια μορφή με τα ηλεκτρονικά παιχνίδια, αλλά χρησιμοποιούνται για επαγγελματικούς σκοπούς. Η ανάλυση των αποτελεσμάτων που έχουν δημοσιευτεί σε ψυχολογικές έρευνες δείχνει ότι τα παιχνίδια στον υπολογιστή και η χρήση εκπαιδευτικών εφαρμογών παρόμοιων με τα παιχνίδια στον υπολογιστή βελτιώνουν τη γνωστική λειτουργία των ατόμων, π.χ. αυξάνουν την προσοχή. Αυτό συνάδει με τα αποτελέσματα άλλων επιστημονικών δημοσιεύσεων σχετικά με τον αντίκτυπο που έχουν τα ηλεκτρονικά παιχνίδια στη γνωστική λειτουργία. Η προηγούμενη υπόθεση ότι η χρήση διαδραστικών περιβαλλόντων που μοιάζουν με ηλεκτρονικά παιχνίδια υποστηρίζει την απόκτηση γνώσεων και δεξιοτήτων υποστηρίζεται από τα αποτελέσματα της έρευνας που διεξήχθη. Τα τελευταία χρόνια, η παιχνιδοποίηση έχει χρησιμοποιηθεί για την αύξηση της συμμετοχής των εργαζομένων στη διαδικασία κατάρτισης, και ένας σημαντικός παράγοντας αυτού είναι ότι διευκολύνει την εύκολη συνεργασία με διάφορους ανθρώπους από το ίδιο εργασιακό περιβάλλον.

## ↪ Επίδειξη εικονικής Πραγματικότητας (ΕΠ) στο ProSPeReS

Η ενσωμάτωση ενός VR επίδειξης στο μάθημα ηλεκτρονικής μάθησης ProSPeReS είναι μια καινοτομία και καθλωτική προσθήκη στο εκπαιδευτικό πρόγραμμα. Χρησιμοποιώντας την τεχνολογία ΕΠ, οι μαθητές έχουν τη μοναδική ευκαιρία να συμμετάσχουν σε ρεαλιστικές και διαδραστικές εμπειρίες που ενισχύουν την κατανόηση των χώρων λατρείας και των συναφών απειλών.

Η τεχνολογία ΕΠ δημιουργεί ένα προσομοιωμένο περιβάλλον που αναπαράγει πραγματικές συνθήκες, επιτρέποντας στους εκπαιδευόμενους να εξερευνήσουν εικονικά και να αλληλεπιδράσουν με χώρους λατρείας. Αυτή η πρακτική εμπειρία σε ένα εικονικό περιβάλλον μπορεί να προσφέρει μια βαθύτερη κατανόηση των περιπλοκών αυτών των χώρων, της πολιτιστικής τους σημασίας και των πιθανών απειλών που αντιμετωπίζουν.

Ο καθλωτικός χαρακτήρας της εικονικής πραγματικότητας επιτρέπει στους εκπαιδευόμενους να οπτικοποιήσουν και να βιώσουν διάφορα σενάρια σχετικά με την προστασία και τη διατήρηση των PW. Μπορούν να αλληλεπιδρούν με το εικονικό περιβάλλον, να παρατηρούν πιθανά τρωτά σημεία και να διερευνούν μέτρα πρόληψης και αντιμετώπισης σε ένα ασφαλές και ελεγχόμενο περιβάλλον. Με την ενσωμάτωση της εικονικής πραγματικότητας στο μάθημα ηλεκτρονικής μάθησης, οι εκπαιδευόμενοι μπορούν να αποκτήσουν πρακτικές γνώσεις και δεξιότητες που μπορεί να είναι δύσκολο να αποκτηθούν μόνο μέσω παραδοσιακών ή θεωρητικών προσεγγίσεων. Η βιωματική μάθηση που διευκολύνεται από την τεχνολογία ΕΠ ενισχύει τη δέσμευση, τη διατήρηση και την εφαρμογή των γνώσεων και των δεξιοτήτων.

Επιπλέον, η τεχνολογία VR επιτρέπει μια επεκτάσιμη και οικονομικά αποδοτική λύση κατάρτισης. Εξαλείφει την ανάγκη για φυσικές επισκέψεις ή δαπανηρές εκδρομές, καθιστώντας την προσιτή σε ένα ευρύτερο φάσμα μαθητών. Το εικονικό περιβάλλον μπορεί να προσαρμοστεί ώστε να περιλαμβάνει διάφορους ΧΛ, σενάρια και προκλήσεις, παρέχοντας μια ποικίλη και ολοκληρωμένη εκπαιδευτική εμπειρία.

Συνολικά, η ενσωμάτωση ενός ΕΠ επίδειξης στο μάθημα ηλεκτρονικής μάθησης ProSPeReS εμπλουτίζει το εκπαιδευτικό πρόγραμμα παρέχοντας στους εκπαιδευόμενους μια ρεαλιστική και διαδραστική μαθησιακή εμπειρία. Πρωθυμεί τη βαθύτερη κατανόηση των ΧΛ, των τρωτών σημείων τους και την εφαρμογή προληπτικών και ανταποδοτικών μέτρων για την προστασία τους.

Για την εξάσκηση των δεξιοτήτων που αποκτήθηκαν κατά τη διάρκεια της άσκησης, το έργο ProSPeReS ανέπτυξε εκπαίδευση με τη χρήση τεχνολογίας εικονικής πραγματικότητας (ΕΠ).

Στο πλαίσιο αυτού του σταδίου, οι συμμετέχοντες μπορούν να βρεθούν εικονικά σε ένα υποδειγματικό ΧΛ, να δουν την ιδιαιτερότητα αυτών των τοποθεσιών και να νιώσουν ότι είναι υπεύθυνοι για την ασφάλεια αυτού του τόπου. Η συμμετοχή σε μια εκπαίδευση με τη χρήση γυαλιών ΕΠ θα συμβάλει σίγουρα στην καλύτερη απομνημόνευση του περιεχομένου που παρουσιάστηκε κατά τη διάρκεια του μαθησιακού μέρους, καθώς και θα σας δώσει την ευκαιρία να δοκιμάσετε τις δεξιότητές σας.

Μία από τις παραδοχές του εκπαιδευτικού προγράμματος είναι η εξάσκηση της αντίδρασης του ατόμου σε διάφορες επιλεγμένες απειλές που μπορούν να συμβούν στην πραγματικότητα σε θρησκευτικές εγκαταστάσεις. Το καθήκον του εκπαιδευόμενου θα είναι να κινείται στον χώρο της λατρείας και να υποδεικνύει αντικείμενα ή άτομα που μπορεί να αποτελούν απειλή. Το επόμενο βήμα μετά τον εντοπισμό της απειλής θα είναι η ανάγκη αναφοράς στις πιθανές απαντήσεις που παρουσιάζονται στον συμμετέχοντα. Από τις τέσσερις προτεινόμενες ενέργειες για κάθε κίνδυνο, μόνο δύο είναι σωστές και αυτές θα πρέπει να αναφέρονται.

→ **Το μάθημα ηλεκτρονικής μάθησης ProSPeReS ενσωματώνει τεχνολογία ΕΠ για καθηλωτική, πρακτική μάθηση σχετικά με την προστασία θρησκευτικών χώρων.** Οι εκπαιδευόμενοι εξερευνούν και ανταποκρίνονται σε απειλές σε εικονικά περιβάλλοντα, ενισχύοντας την κατανόηση και τις πρακτικές δεξιότητες. Η εικονική πραγματικότητα είναι οικονομικά αποδοτική και προσαρμόσιμη, παρέχοντας μια πλούσια μαθησιακή εμπειρία.

#### Πώς να προετοιμάσετε τον εξοπλισμό:

Για να διασφαλίσετε ότι ο εξοπλισμός ProSPeReS λειτουργεί σωστά, πρέπει να ρυθμίσετε τρία βασικά στοιχεία:

##### 1. Γυαλιά Oculus Quest 2:

- Βεβαιωθείτε ότι τα γυαλιά Oculus Quest 2 είναι φορτισμένα και σε καλή κατάσταση λειτουργίας.
- Βεβαιωθείτε ότι έχετε συνδεθεί στο λογαριασμό σας Meta στα γυαλιά. Αυτός θα πρέπει να είναι ο ίδιος λογαριασμός που χρησιμοποιείται για την εφαρμογή Oculus.

##### 2. Δρομολογητής WiFi με πρόσβαση στο Internet:

- Εγκαταστήστε έναν δρομολογητή WiFi με πρόσβαση στο διαδίκτυο. Βεβαιωθείτε ότι λειτουργεί σωστά και ότι παρέχει σταθερή σύνδεση στο διαδίκτυο.

##### 3. Υπολογιστής/Laptop:

- Έχετε έναν υπολογιστή ή φορητό υπολογιστή έτοιμο για χρήση στην εγκατάσταση. Βεβαιωθείτε ότι πληροί τις απαιτήσεις συστήματος για την εφαρμογή ProSPeReS VR.

Κατά τη διαμόρφωση του δρομολογητή, είναι σημαντικό να σημειώσετε ότι τόσο τα γυαλιά VR όσο και ο επιτραπέζιος υπολογιστής θα πρέπει να είναι συνδεδεμένα στο ίδιο δίκτυο WiFi για απρόσκοπτη επικοινωνία.

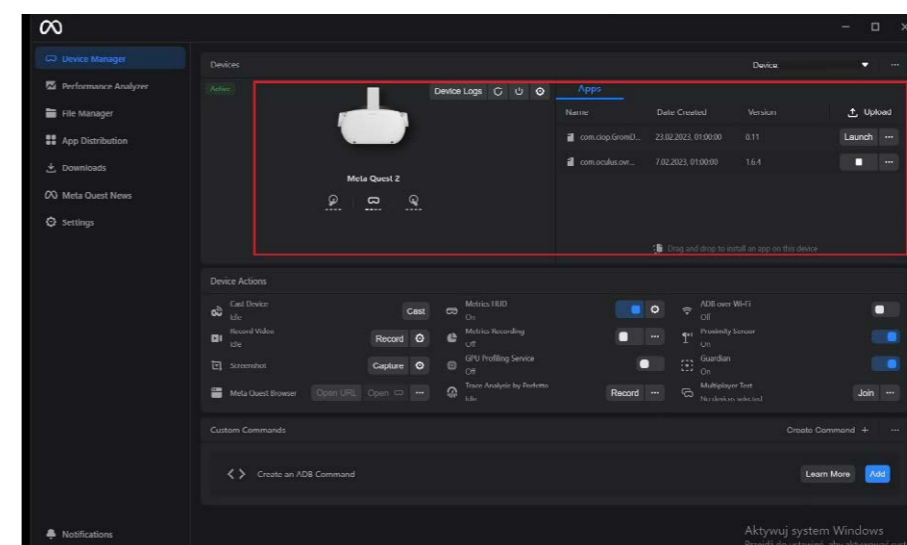
#### Πώς να εγκαταστήσετε και να εκκινήσετε την εφαρμογή ProSPeReS ΕΠ:

##### 1. Κατεβάστε την αίτηση ProSPeReS:

- Κατεβάστε την εφαρμογή ProSPeReS ΕΠ από τον ακόλουθο σύνδεσμο [ProSPeReS Εφαρμογή ΕΠ](#)

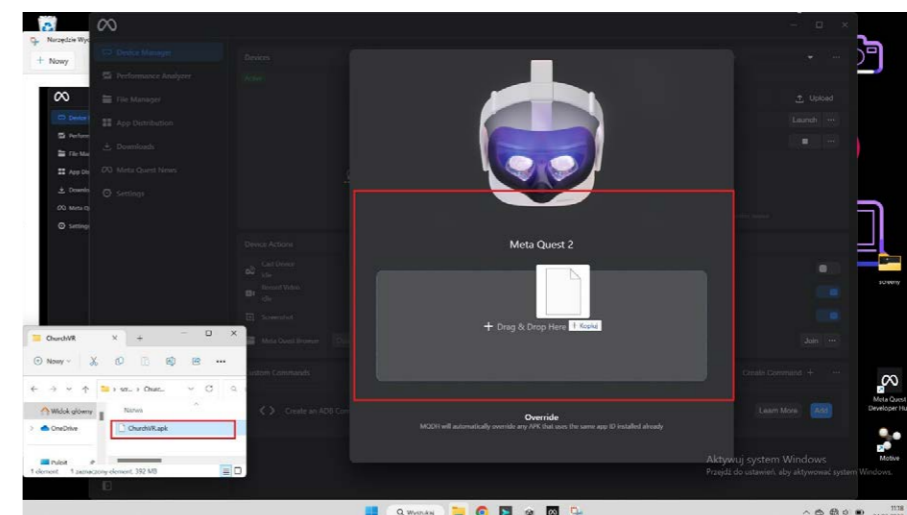
##### 2. Εγκαταστήστε την εφαρμογή ProSPeReS:

- Εκκινήστε το Oculus Developer Hub ή την Meta Quest Developer Hub εφαρμογή στον υπολογιστή σας.
- Ανοίξτε τον κατάλογο όπου έχετε τα αρχεία της εφαρμογής ProSPeReS (με την επέκταση .apk).
- Κάντε κλικ στο αρχείο της εφαρμογής και σύρετέ το στην καθορισμένη για εγκατάσταση περιοχή, όπως θα κάνατε και στα Windows.



Εικόνα 1

Τοποθετήστε κόκκινο χρωματιστό μαρκάδορο στο σημείο που πρέπει να απορροφηθεί το αρχείο της αίτησης



Εικόνα 2

Ένα παράθυρο όπως αυτό που φαίνεται εδώ θα εμφανιστεί όταν περάσετε το ποντίκι σας από πάνω του.



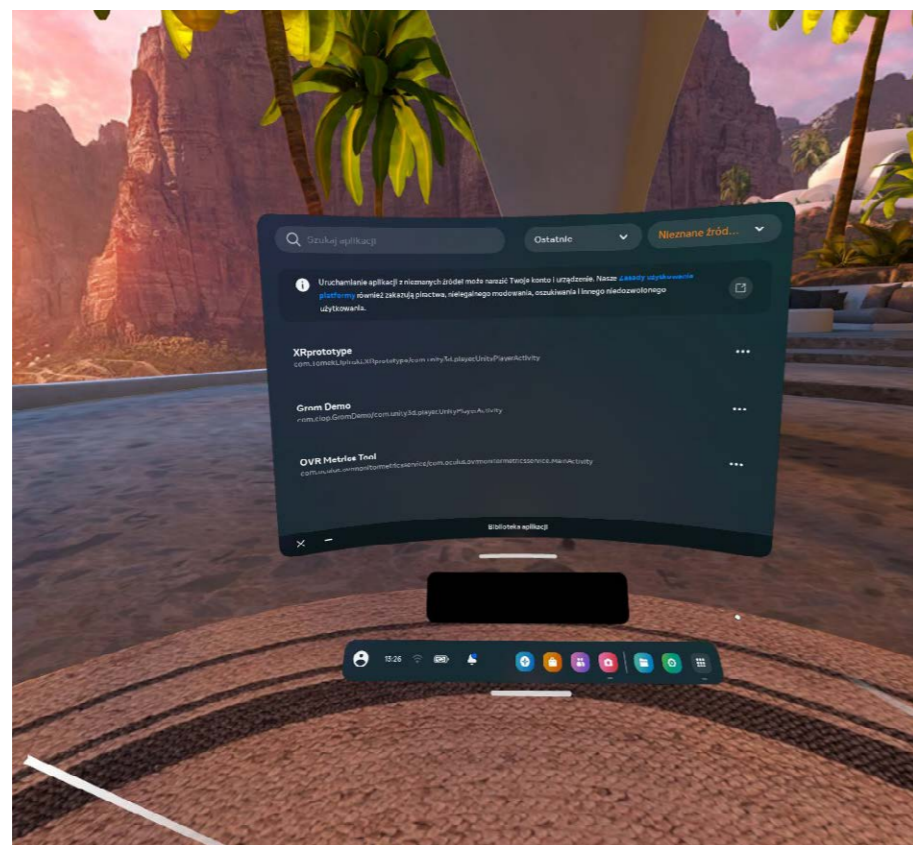
**Εκκίνηση της εφαρμογής ProSPeReS:**

**1. Για να εκτελέσετε την εφαρμογή με τα γυαλιά:**

- Ανοίξτε τη βιβλιοθήκη εφαρμογών στα γυαλιά Oculus Quest 2.
- Στην επάνω δεξιά γωνία, πατήστε το αναπτυσσόμενο μενού και επιλέξτε “unknown sources”.
- Θα δείτε τις εφαρμογές που έχει εγκαταστήσει ο χρήστης, επιλέξτε εφαρμογή ProSPeReS.



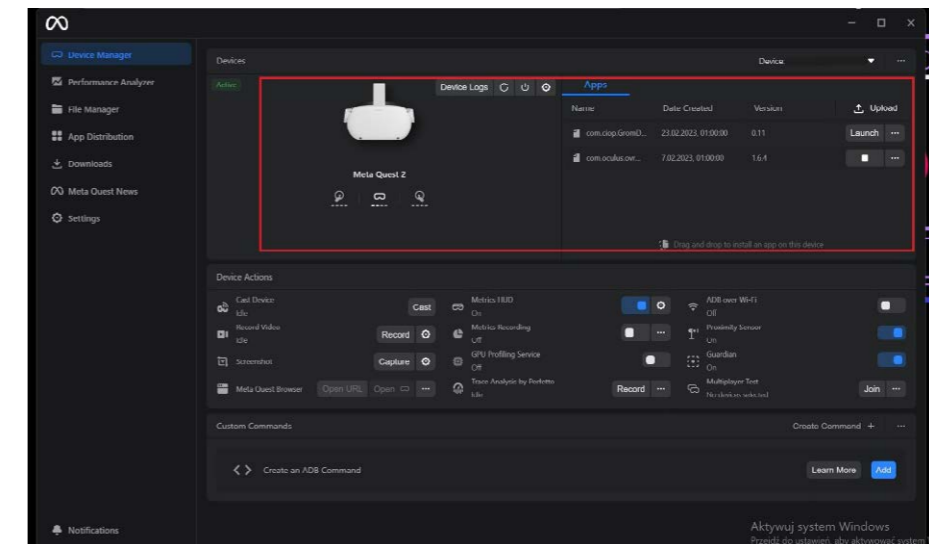
**Εικόνα 3**  
Βιβλιοθήκη εφαρμογών



**Εικόνα 4**  
Εγκατεστημένες εφαρμογές

**Εκκίνηση της εφαρμογής ProSPeReS μέσω του Developer Hub:**

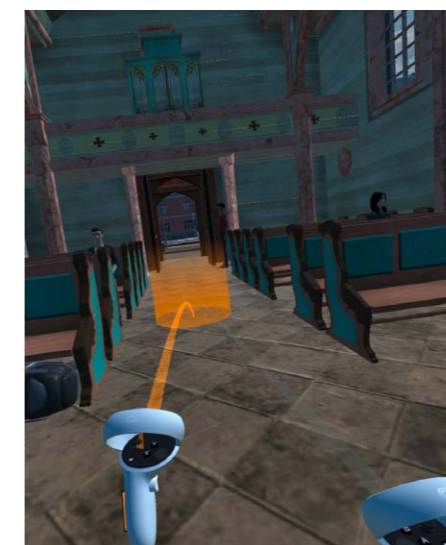
Κάντε κλικ στο "Launch" (Εκκίνηση) στην εφαρμογή ProSPeReS, όπως φαίνεται στην περιοχή που περιγράφεται από ένα κόκκινο πλαίσιο στο Developer Hub/ Device Manager.



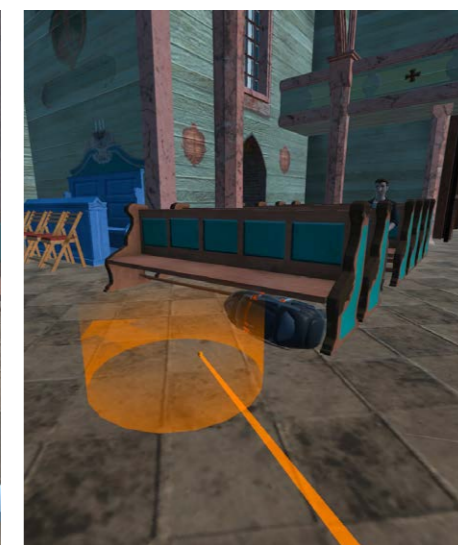
**Εικόνα 5**  
Κόμβος προγραμματιστών - έναρξη εφαρμογής

**Πώς να πλοηγηθείτε σε ένα περιβάλλον ΕΠ χρησιμοποιώντας τα χειριστήρια Oculus Quest 2:**

- Joystick στο δεξί χειριστήριο: Χρησιμοποιήστε το για αργή προς τα εμπρός/πίσω κίνηση.
- Δεξιά σκανδάλη: Χρησιμοποιήστε το για δράση/επιβεβαίωση.
- Joystick στο αριστερό χειριστήριο + κουμπί σκανδάλης (αριστερό χειριστήριο): Αυτό σας επιτρέπει να μεταβείτε στο σημείο που επισημαίνεται με έναν πορτοκαλί κύκλο.
- Στρογγυλό κουμπί στο δεξί χειριστήριο: Πατήστε το για να πυροβολήσετε.
- Στρογγυλό κουμπί στο δεξί χειριστήριο: Πατήστε παρατεταμένα για να απενεργοποιήσετε τα γυαλιά.



**Εικόνα 6**  
Μετατόπιση άλματος

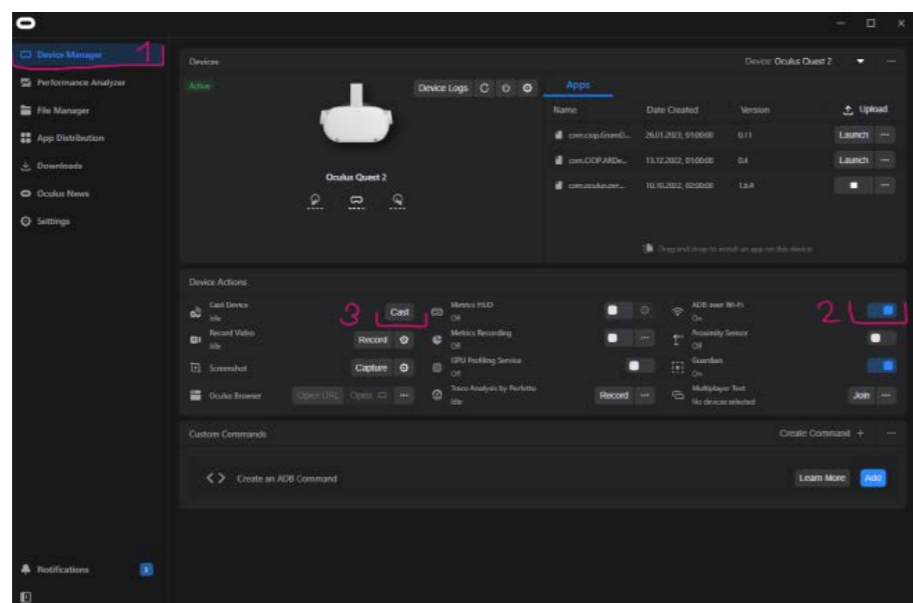


**Εικόνα 7**  
Τόπος αλληλεπίδρασης

**Εκπομπή μέσω του Developer Hub:**

**Για να μεταδώσετε την εμπειρία ΕΠ, ακολουθήστε τα παρακάτω βήματα:**

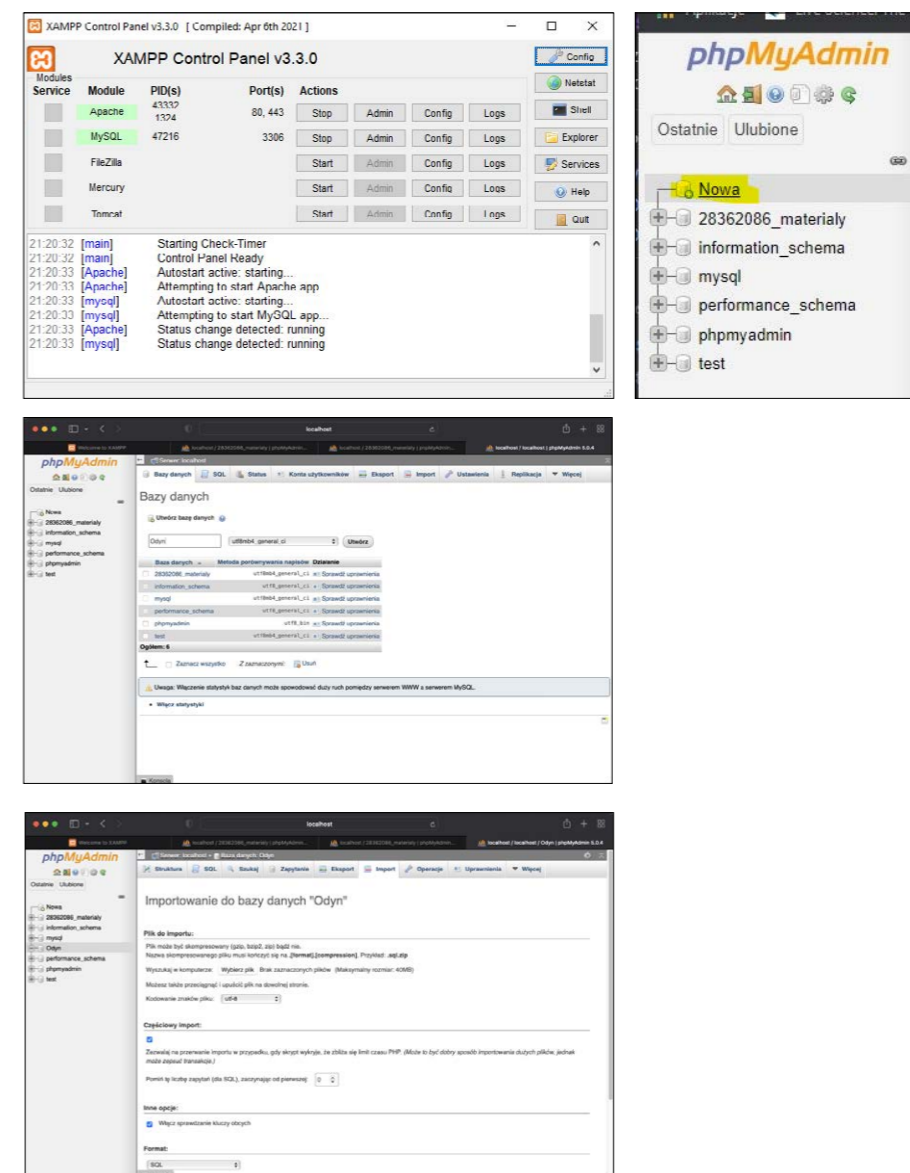
1. Συνδέστε το δρομολογητή στο διαδίκτυο (απαιτείται μόνο για την έναρξη της μετάδοσης, μπορείτε να τον αποσυνδέσετε αργότερα).
2. Βεβαιωθείτε ότι τόσο ο υπολογιστής όσο και τα γυαλιά είναι συνδεδεμένα στο ίδιο Δίκτυο Wi-Fi.
3. Συνδέστε τα γυαλιά στον υπολογιστή με ένα καλώδιο.
4. Εκκινήστε το Oculus Developer Hub ή τη Meta Quest Developer Hub εφαρμογή στον υπολογιστή σας.
5. Στην εφαρμογή, μεταβείτε στη "Διαχείριση συσκευών" και ενεργοποιήστε την επιλογή "ADB over Wi-Fi". Περιμένετε μέχρι να εμφανιστεί η ένδειξη "On" στο πεδίο "ADB over Wi-Fi".
6. Αφού συνδεθεί, μπορείτε να αποσυνδέσετε το καλώδιο από τα ακουστικά. Εάν το ακουστικό αποσυνδεθεί, επαναλάβετε το βήμα.
7. Αφού συνδέσετε τα γυαλιά, κάντε κλικ στο κουμπί "Cast" και η μετάδοση πρέπει να ξεκινήσει.



**Εικόνα 8**  
Μετάδοση μέσω του κόμβου προγραμματιστών

**Πώς να εγκαταστήσετε την Data Aggregation Application:**

1. Κατεβάστε την Data Aggregation Application από τον ακόλουθο σύνδεσμο (σημειώστε ότι αυτή μπορεί να μην είναι η πιο πρόσφατη έκδοση): [Data Aggregation Application](#)
2. Εγκαταστήστε το XAMPP από το [XAMPP](#)
3. Εκτελέστε το πρόγραμμα XAMPP και κάντε κλικ στο κουμπί start δίπλα στο Apache και τις ενότητες MySQL. Βεβαιωθείτε ότι αυτές οι ενότητες εκτελούνται κάθε φορά που ξεκινάτε τον υπολογιστή σας.
4. Κάντε κλικ στο κουμπί "Admin" δίπλα στην ενότητα MySQL.
5. Κάντε κλικ στο "New" στα αριστερά για να δημιουργήσετε μια νέα βάση δεδομένων με όνομα "statistic".
6. Επιλέξτε τη βάση δεδομένων "statistic" στα αριστερά, κάντε κλικ στην καρτέλα "Import", επιλέξτε το αρχείο "users.sql" και κάντε κλικ στο κουμπί "Εκτέλεση".
7. Εκτελέστε το πρόγραμμα Spis.exe που βρίσκεται στο φάκελο Spis-win32-x64. Σημειώστε ότι αυτό το πρόγραμμα θα εκτελεστεί μόνο όταν το XAMPP με τις Apache και MySQL ενότητες είναι ενεργές, οπότε βεβαιωθείτε ότι εκτελούνται ή ρυθμίστε τις σε αυτόματη εκτέλεση.



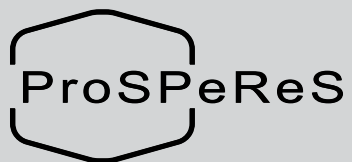
## ↪ Συμπέρασμα

Καθώς κλείνουμε αυτόν τον ολοκληρωμένο οδηγό, ελπίζουμε να αισθάνεστε εμπνευσμένοι, εξοπλισμένοι και αναζωογονημένοι για να αγκαλιάσετε τις πολύπλευρες προσφορές του εκπαιδευτικού προγράμματος ProSPeReS. Το τοπίο της κατάρτισης βρίσκεται σε συνεχή εξέλιξη, αλλά με το φυλλάδιο ProSPeReS για εκπαιδευτές στο πλευρό σας, βρίσκεστε στην πρώτη γραμμή αυτής της εξέλιξης.

Από την κατανόηση των θεμελιωδών αρχών της κατάρτισης στο Μέρος Α έως την εμβάθυνση στα μετασχηματιστικά εργαλεία και τις μεθόδους στο Μέρος Β, έχετε ενδυναμωθεί σε αυτό το ταξίδι για να επαναπροσδιορίσετε τα παραδείγματα της αποτελεσματικής κατάρτισης. Η εισαγωγή στη σφαίρα αιχμής του επιδεικτικού συστήματος Εικονικής Πραγματικότητας (ΕΠ) αποτελεί απόδειξη του οράματός μας για το μέλλον, συγχωνεύοντας την τεχνολογία με την παιδαγωγική με τρόπους αδιανόητους στο παρελθόν.

Αλλά να θυμάστε, αυτό το φυλλάδιο δεν είναι ένα απόγειο- είναι ένα ξεκίνημα. Καθώς ο τομέας της κατάρτισης συνεχίζει να εξελίσσεται, η ουσία αυτού του οδηγού θα πρέπει να χρησιμεύσει ως θεμέλιο πάνω στο οποίο θα οικοδομήσετε, θα καινοτομήσετε και θα αναβαθμίσετε. Ο ρόλος σας ως εκπαιδευτής υπερβαίνει την απλή διδασκαλία. Πρόκειται για τον φωτισμό του μονοπατιού, την αμφισβήτηση των προτύπων και την ενεργοποίηση μετασχηματιστικών μαθησιακών εμπειριών.

Με τις γνώσεις και τα εργαλεία που αποκομίσατε από αυτόν τον οδηγό, είστε περισσότερο από έτοιμοι να ηγηθείτε, να εμπνεύσετε και να θέσετε νέα σημεία αναφοράς στην εκπαιδευτική αριστεία. Το πρόγραμμα ProSPeReS περιμένει το μοναδικό σας άγγιγμα και οι μαθητές περιμένουν την καθοδήγησή σας. Στην υγεία μας να προχωρήσουμε μπροστά, να αγκαλιάσουμε τη συνεχή μάθηση και να διαμορφώσουμε το μέλλον της κατάρτισης. Αφήστε την κληρονομιά του ProSPeReS να συνεχιστεί μέσα από τις προσπάθειές σας. Καλό ταξίδι σε αυτό το δια βίου ταξίδι της γνώσης και της ενδυνάμωσης.



[prosperes.eu](http://prosperes.eu)



Το έργο αυτό χρηματοδοτείται από την Ευρωπαϊκή Ένωση  
Ταμείο Εσωτερικής Ασφάλειας – Αστυνομία υπό επιχορήγηση  
Σύμβαση αρ. 101034230 – ProSPeReS