



Broszura dla instruktorów



Projekt finansowany przez Fundusz
Bezpieczeństwa Wewnętrznego Unii Europejskiej - Policja
Umowa w sprawie przyznania dotacji nr 101034230 - ProSPeReS

prosperes.eu

Oświadczenie:

Projekt finansowany przez Fundusz Bezpieczeństwa Wewnętrznego Unii Europejskiej - Policja Umowa w sprawie przyznania dotacji nr 101034230 - ProSPeReS

Projekt współfinansowany przez Ministra Edukacji i Nauki w ramach Programu dofinansowania projektów międzynarodowych "PMW" na lata 2021-2023 na podstawie umowy nr 5184/ISFPolice/2021/2.

Zastrzeżenie prawne:

Treść niniejszego dokumentu reprezentuje wyłącznie poglądy autora, za które ponosi wyłączną odpowiedzialność. Komisja Europejska nie ponosi żadnej odpowiedzialności za wykorzystanie zawartych w nim informacji.



Opracowanie jest dostępne na licencji Creative Commons Uznanie autorstwa 4.0 Międzynarodowe. Z kopią licencji można zapoznać się na stronie creativecommons.org/licenses/by/4.0/, gdzie znajdują się krajowe przepisy dotyczące praw autorskich, które zostaną odpowiednio zastosowane.

Konsorcjum ProSpeReS

Specjaliści ds. bezpieczeństwa, instytucje ds. badań nad bezpieczeństwem i instytucje akademickie, podmioty oferujące rozwiązania i usługi techniczne



Organy ścigania



Organizacje wyznaniowe



Spis treści

Wprowadzenie 7

Część A

Przygotowanie do szkolenia 10

Kompetencje instruktora 13

Niezbędne kwalifikacje 14

Pożądane kwalifikacje 14

Co robić i czego nie robić podczas prowadzenia zajęć 16

Wyzwania dla instruktorów 17

Część B

Materiały do szkoleń twarzą w twarz

Przegląd i zakres 20

Struktura 20

Metodologia szkolenia 22

Czas trwania modułów 24

Elementy materiałów do szkoleń twarzą w twarz 24

Język 24

Beneficjenci 26

Wymagany sprzęt 26

Dostęp do kompleksowych materiałów szkoleniowych w formie e-learningu 26

Wytyczne dla instruktorów: Skuteczne wdrażanie materiałów

do programu szkolenia ProSPeReS realizowanego twarzą w twarz 26

E-learningowe materiały szkoleniowe

Przegląd 29

Kluczowe cechy i zalety materiałów e-learningowych 30

Struktura 30

Elementy/struktura modułu e-learningowego 32

Metodologia szkolenia 34

Język 35

Beneficjenci 35

Wymagany sprzęt 37

Jak korzystać z programu szkolenia e-learningowego ProSPeReS będąc indywidualnym użytkownikiem 38

Dostęp do kompleksowych materiałów szkoleniowych w formie e-learningu 39

Demonstrator wirtualnej rzeczywistości

Wirtualna rzeczywistość ogólnie 41

Demonstrator wirtualnej rzeczywistości (VR) w ProSPeReS 42

Zakończenie 49



Wprowadzenie

Witamy w broszurze ProSPeReS dla instruktorów, kompleksowym podręczniku zaprojektowanym specjalnie dla tych, którzy chcą doskonalić się w realizowaniu materiałów szkoleniowych ProSPeReS. Metodologie szkoleniowe ewoluują, dlatego kluczowe jest, aby instruktorzy byli na bieżąco z najnowszymi narzędziami i wiedzą, zapewniając w ten sposób bezproblemową realizację. Niniejszy przewodnik ucieleśnia nasze zaangażowanie w dążenie do doskonałości.

Program szkoleniowy ProSPeReS oferuje dwa podstawowe tryby realizacji: twarzą w twarz i e-learning. Choć każdy tryb ma swój unikalny styl, oba mają wspólny cel: zapewnienie kompleksowego, nowoczesnego szkolenia dostosowanego do zróżnicowanej grupy odbiorców. W mistrzowski sposób łączy sprawdzone zasady szkoleniowe z innowacyjnymi technikami, zapewniając instruktorom szeroki wachlarz zasobów. Głównym celem przewodnika jest objaśnienie każdego aspektu programu szkoleniowego ProSPeReS.

Część A kładzie ku temu podwaliny. Zagłębia się w zawilości przygotowania do szkolenia, rzucając światło na podstawowe kompetencje, które każdy instruktor musi opanować. W tej sekcji omówiono zarówno istotne, jak i korzystne kwalifikacje, które wyróżniają najlepszych instruktorów. Ponadto przedstawiono tu praktyczną listę kontrolną, wyszczególniającą najlepsze praktyki i pułapki w szkoleniu - nieocenione źródło informacji zarówno dla nowicjuszy, jak i weteranów. Przewidując typowe przeszkody, jakie mogą napotkać instruktorzy, niniejsza sekcja ma na celu dostarczenie rozwiązań jeszcze przed wystąpieniem problemów.

Część B oferuje dogłębną analizę materiałów ProSPeReS. Zaczynając od tradycyjnego trybu twarzą w twarz, przedstawia przegląd jego struktury, technik i charakterystycznych cech. Uznając trwającą cyfrową transformację w szkoleniach, sekcja e-learningu zapewnia wgląd w jej ramy, zalety i strategię udanego wdrożenia. Wyróżniającą się cechą jest zastosowanie Demonstratora Wirtualnej Rzeczywistości (VR). Ten komponent wprowadza instruktorów w urzekający świat VR, wyjaśniając jego znaczenie w programie nauczania ProSPeReS i wskazując przyszłą trajektorię metodologii szkoleniowych.

Każda strona tego przewodnika odzwierciedla nasze niezachwiane zaangażowanie w najlepsze szkolenia. Służy za przewodnik dla instruktorów, wyznaczając drogę do skutecznych sesji szkoleniowych. Aby uwolnić pełny potencjał programu szkoleniowego ProSPeReS, instruktorzy powinni dogłębnie zapoznać się z podręcznikiem. Wiedza jest rzeczywistością kamieniem milowym w kierunku mistrzostwa. Uzbrojeni w ten przewodnik, instruktorzy są gotowi podnieść standardy szkoleniowe, ustanawiając nowe szczyty sprawności edukacyjnej. Wyrusz w tę podróż, odkryj jej głębię i pozwól rozwinąć się doświadczeniu ProSPeReS!



CZĘŚĆ A



→ Przygotowanie do szkolenia

Wybór uczestników:

Wybór uczestników jest kluczowym początkowym krokiem w zapewnieniu skuteczności warsztatów szkoleniowych. Największe znaczenie ma znalezienie właściwej równowagi między liczbą uczestników. Najlepiej byłoby, gdyby grupa liczyła od 10 do 30 osób. Wybierając uczestników, trzeba wziąć pod uwagę ich obecną wiedzę i doświadczenie w danej dziedzinie. Pozwala to na dostosowanie treści szkolenia do potrzeb grupy i uniknięcie redundancji dla osób, które mają już solidne podstawy w danym temacie. Oprócz uczestników o różnym poziomie wiedzy, korzystne jest włączenie uczestników z różnych sektorów, takich jak grunty, rybołówstwo i leśnictwo. Ta różnorodność zachęca do wymiany szerokiego zakresu perspektyw i informacji, wzbogacając ogólne doświadczenie szkoleniowe. Ponadto dążenie do równowagi płci wśród uczestników ma zasadnicze znaczenie dla zapewnienia sprawiedliwych możliwości uczenia się wszystkim uczestnikom.

Tworzenie zespołu szkoleniowego:

Powołanie kompetentnego zespołu szkoleniowego na długo przed warsztatami jest kluczowym czynnikiem ich powodzenia. Zaangażowanie zespołu powinno obejmować cały proces szkolenia, od wstępnego planowania i przygotowania do faktycznego wdrożenia i oceny po szkoleniu. Jedną z kluczowych ról w tym zespole jest rola moderatora. Zaleca się, aby mieć co najmniej dwóch moderatorów, którzy mogą naprzemiennie prowadzić i wspierać sesje szkoleniowe. Oprócz moderatorów, personel pomocniczy odgrywa kluczową rolę w obsłudze aspektów logistycznych i administracyjnych. Aby zapewnić płynną koordynację, zaleca się przydzielenie dedykowanego pracownika lub konsultanta do dokumentacji i przygotowywania raportów. Kluczowym aspektem przygotowania zespołu jest dokładne przeanalizowanie metodologii szkolenia, materiałów i kontekstu sesji. Dzięki temu wszyscy członkowie zespołu rozumieją cele i zadania. Każdy członek zespołu powinien mieć jasno określone role i obowiązki, materiały muszą być przygotowane z dużym wyprzedzeniem, a sesja próbna przed szkoleniem może dodatkowo zwiększyć gotowość.

Zapoznanie się z kontekstem:

Wszechstronne zrozumienie tematu jest niezbędne do skutecznego prowadzenia warsztatów szkoleniowych. Prowadzący powinni zapoznać się z odpowiednimi materiałami i literaturą związaną z tematem szkolenia. Ten etap przygotowawczy wyposaża moderatorów w wiedzę i spostrzeżenia potrzebne do udzielania świadomych odpowiedzi na pytania uczestników, ułatwiania konstruktywnych dyskusji i rozwiewania wszelkich wątpliwości, które mogą pojawić się podczas warsztatów. Poświęcając czas na zapoznanie się z tematem szkolenia, moderatorzy zapewniają, że nie będzie ono jedynie powierzchownym ćwiczeniem, ale cenną okazją dla uczestników do zagłębienia się w temat, zadawania dociekliwych pytań i angażowania się w wnikliwe rozmowy.

Wybór miejsca szkolenia:

Wybór odpowiedniego miejsca szkolenia stanowi krytyczną decyzję logistyczną, która może znacząco wpłynąć na powodzenie szkolenia. Lokalizacja geograficzna miejsca powinna być dogodna dla uczestników, minimalizując zakłócenia związane z podróżą. Wewnątrz obiektu przestrzeń fizyczna musi być starannie zaaranżowana, aby zaspokoić potrzeby uczestników. Przestronna sala z siedzeniami ustawionymi w kształcie litery „U” jest idealnym miejscem do promowania interaktywnej nauki i dyskusji. Ważne jest, aby wybrana przestrzeń była w stanie wygodnie pomieścić podwójną liczbę uczestników, co pozwoli na łatwe poruszanie się i wchodzenie w interakcje. Dodatkowo, wyposażenie sali szkoleniowej w pomoce wizualne, takie jak tablice do pisania, oraz zapewnienie dużej ilości miejsca na ścianach zwiększa doświadczenie szkoleniowe, umożliwiając skuteczną prezentację i wizualną reprezentację pomysłów. Dostępne powinny być również mniejsze przestrzenie do pracy grupowej i dyskusji, sprzyjające współpracy i pogłębionym rozmowom między uczestnikami.

Przygotowanie materiałów szkoleniowych i sprzętu:

Powodzenie warsztatów szkoleniowych zależy od skrupulatnego planowania

logistycznego w zakresie materiałów i sprzętu. Materiały sesyjne powinny być dokładnie sprawdzone i dostosowane do konkretnego kontekstu szkolenia, być może również przetłumaczone na język lokalny, jeśli to konieczne. Ważne jest, aby zapewnić wystarczającą ilość materiałów dla wszystkich uczestników, które należy dystrybuować zgodnie z potrzebami każdej sesji, aby ułatwić ich zaangażowanie. Materiały należy zamawiać z dużym wyprzedzeniem, zgodnie z listą kontrolną dostosowaną do lokalnego kontekstu, aby uniknąć wyzwań pojawiających się w ostatniej chwili. Należy przeznaczyć odpowiednią ilość czasu i miejsca na przygotowanie materiałów, w tym plakatów i materiałów informacyjnych, a także na ustawienie sprzętu. Wreszcie, rozsądnie jest przetestować cały sprzęt, taki jak projektory, na długo przed szkoleniem, aby zidentyfikować i rozwiązać wszelkie potencjalne problemy techniczne, zapobiegając w ten sposób zakłóceniom podczas warsztatów i zapewniając płynne szkolenie.

Należy trzymać się ram czasowych przygotowań:

Zaleca się rozpoczęcie przygotowań około 1-1,5 miesiąca przed datą rozpoczęcia szkolenia. Trzeba przy tym jednak pamiętać, że pełne zrozumienie metodologii szkolenia i niniejszego przewodnika może wymagać dodatkowego czasu. W związku z tym zaleca się przeprowadzenie dokładnej oceny wszystkich elementów przed rozpoczęciem procesu przygotowania. Dzięki temu planowanie ma realistyczny charakter i pozwala przydzielić wystarczającą ilość czasu i wysiłku na udaną realizację programu szkoleniowego. Staranne i przemyślane przygotowanie jest kamieniem węgielnym produktywnych i znaczących warsztatów szkoleniowych, które spełniają potrzeby i oczekiwania zarówno moderatorów, jak i uczestników.

→ Skuteczne przygotowanie do warsztatów szkoleniowych obejmuje kilka kluczowych kroków:

1. Wybór uczestników
2. Zespół szkoleniowy
3. Zapoznanie się z kontekstem
4. Wybór miejsca
5. Materiały i sprzęt
6. Ramy czasowe przygotowań

↳ Kompetencje instruktora

Umiejętność słuchania:

Aktywne słuchanie wykracza poza zwykłe słyszenie słów. Wykwalifikowany instruktor musi nie tylko zwracać uwagę na pytania zadawane przez uczestników, ale także być na tyle bystry, aby wywnioskować ukryte obawy lub problemy, które nie zostały bezpośrednio wyrażone. Instruktorzy powinni być zaangażowanymi słuchaczami - zwracać się w stronę mówcy, utrzymywać stały kontakt wzrokowy i dawać niewerbalne sygnały uwagi. W ten sposób instruktorzy mogą wspierać środowisko oparte na zaufaniu i otwartej komunikacji.

Szacunek dla cech i doświadczenia:

Każdy dorosły uczący się wnosi unikalny zestaw doświadczeń, spostrzeżeń i kwalifikacji. Uznanie i docenienie tej różnorodności poprawia środowisko szkoleniowe. Szacunek okazywany przez instruktorów dla różnorodnych doświadczeń swoich uczestników sprzyja pozytywnej atmosferze uczenia się. Nie tylko zwiększa to pewność siebie uczestników, ale także zachęca do bardziej interaktywnej i opartej na współpracy sesji szkoleniowej, ponieważ uczestnicy czują, że ich wkład jest doceniany.

Skuteczna komunikacja:

Skuteczny instruktor musi być w stanie przekazywać informacje w sposób jasny i skuteczny. Oznacza to dzielenie złożonych pomysłów na łatwe w odbiorze koncepcje, stosowanie różnych technik nauczania i dostosowywanie stylu komunikacji do odbiorców. Nie chodzi tylko o mówienie; chodzi o upewnienie się, że uczestnicy rozumieją.

Zdolność adaptacji:

Każda sesja szkoleniowa może być tak różnorodna, jak jej uczestnicy. Instruktorzy muszą być w stanie dostosowywać się na bieżąco, czy to zmieniając metodę nauczania, gdy uczestnicy nie rozumieją koncepcji, czy też radząc sobie z nieprzewidzianymi zakłóceniami. Zdolność adaptacji sprawia, że nauka nie ustaje, nawet w obliczu wyzwań.

Empatia:

Zrozumienie emocji i uczuć uczestników pozwala instruktorom stworzyć środowisko, w którym uczniowie czują się bezpiecznie i są wspierani. Sprzyja to większemu zaangażowaniu i uczestnictwu, szczególnie w dyskusjach grupowych lub działaniach.

Biegłość techniczna:

W zależności od tematu szkolenia, instruktorzy mogą potrzebować biegłości w korzystaniu z różnych narzędzi lub oprogramowania. Mogą to być systemy zarządzania nauczaniem, narzędzia do prezentacji lub specjalne oprogramowanie związane z tematyką szkolenia.

Umiejętności oceny:

Praca instruktora nie kończy się na dostarczeniu materiału. Muszą oni potrafić ocenić, jak dobrze uczestnicy szkolenia zrozumieli koncepcje, zazwyczaj poprzez oceny, quizy lub ćwiczenia praktyczne. Konstruowanie skutecznych ocen, które naprawdę mierzą zrozumienie, jest umiejętnością samą w sobie.

Ciągłe uczenie się:

Najlepsi instruktorzy również nieustannie się uczą. Pozostają na bieżąco z najnowszymi osiągnięciami w swojej dziedzinie, badają nowe metodologie nauczania i szukają informacji zwrotnych, aby ulepszyć swoje sesje.

Techniki angażowania:

Utrzymanie uwagi uczestników, zwłaszcza podczas długich sesji, wymaga umiejętności. Może to oznaczać włączenie multimediów, interaktywnych ćwiczeń, dyskusji grupowych lub studiów przypadków z życia wziętych, aby zajęcia były dynamiczne i angażujące.

Świadomość kulturowa:

W dzisiejszym zglobalizowanym świecie instruktorzy często znajdują się w środowisku wielokulturowym. Dzięki świadomości różnic kulturowych i wrażliwości wszyscy uczestnicy czują się włączeni i szanowani.

↪ **Niezbędne kwalifikacje**

Doświadczenie szkoleniowe:

Potencjalni instruktorzy muszą mieć solidne doświadczenie w szkoleniach i mentoringu. Najlepiej byłoby, gdyby posiadali oni uznane formalne kwalifikacje w zakresie szkoleń, które świadczą o ich akademickiej i zawodowej gotowości do prowadzenia sesji szkoleniowych. Jeśli zajmowali oni stanowiska odpowiedzialne głównie za szkolenia, dodatkowo wzmacnia to ich praktyczną wiedzę. W przypadkach, gdy nie posiadają formalnych kwalifikacji, ich znaczące doświadczenie w mentorowaniu, kierowaniu i wspieraniu młodszych pracowników staje się najważniejsze. Takie doświadczenie powinno wykazywać ich zdolność do wspierania rozwoju, rozpowszechniania wiedzy i zapewniania kompetencji osób, którymi kierują.

Przynależność zawodowa:

Niezwykle ważne jest, aby instruktorzy byli obecnie lub w przeszłości związani zawodowo z jedną lub kilkoma służbami ratowniczymi. To połączenie nie tylko zapewnia im zrozumienie ekosystemu takich służb, ale także wzbudza wiarygodność i zaufanie wśród uczestników szkolenia.

↪ **Pożądane kwalifikacje**

Doświadczenie w pracy w nagłych wypadkach:

Wcześniejsze praktyczne doświadczenie w scenariuszach awaryjnych jest cennym atutem. Może to być bezpośrednio zaangażowanie jako osoba udzielająca pierwszej pomocy w terenie, zarządzanie kryzysowe lub funkcjonowanie w dynamicznych warunkach szpitalnego oddziału ratunkowego. Takie doświadczenie gwarantuje, że instruktor może wnieść do sesji szkoleniowych praktyczne spostrzeżenia i anegdoty ze świata rzeczywistego.

Doświadczenie we współpracy:

Istota pracy zespołowej i współpracy jest najważniejsza w sytuacjach awaryjnych. Instruktorzy, którzy mają udokumentowane doświadczenie w pracy z różnymi zespołami reagowania kryzysowego lub personelem szpitalnych oddziałów ratunkowych, oferują multidyscyplinarną perspektywę. Ich wspólne doświadczenia, spostrzeżenia i najlepsze praktyki z wcześniejszej współpracy mogą znacznie podnieść jakość i trafność treści szkoleniowych.

→ **Kompetencje instruktora:**

- Aktywne słuchanie
- Szacunek dla różnorodności
- Skuteczna komunikacja
- Zdolność adaptacji
- Empatia
- Biegłość techniczna
- Umiejętność oceny
- Ciągłe uczenie się
- Techniki angażowania
- Świadomość kulturowa

→ **Niezbędne kwalifikacje:**

- Doświadczenie szkoleniowe
- Przynależność zawodowa

→ **Pożądane kwalifikacje:**

- Doświadczenie w pracy przy nagłych wypadkach
- Doświadczenie we współpracy



↪ Co robić i czego nie robić podczas prowadzenia zajęć

Przed zajęciami:

Co robić:

- Bądź punktualny i staraj się przybyć jako pierwszy.
- Dokładnie sprawdź cały sprzęt i materiały.
- Uporządkuj materiały informacyjne.
- Ułóż pomoce wizualne, takie jak przezrocza lub slajdy w odpowiedniej kolejności.
- Ciepło powitaj uczestników przy wejściu.

Czego nie robić:

- Dramatyczne spóźnienie.
- Sprawianie wrażenia osoby niedostępnej lub zdystansowanej.
- Zapelnienie tablicy lub ekranu wcześniej spisanymi informacjami.
- Rozdać materiały informacyjne, które nie są związane z bieżącymi zajęciami.

Rozpoczęcie zajęć:

Co robić:

- Użyj mowy ciała, aby zasygnalizować początek.
- Zaczynaj od uśmiechu i powitania.
- Z góry określ cele i strukturę prezentacji.

Czego nie robić:

- Rozpoczynanie mówienia podczas zamieszania lub trwających rozmów.
- Przejście do treści bez ustalania kontekstu.

Utrzymywanie kontaktu:

Co robić:

- Utrzymuj regularny kontakt wzrokowy z uczestnikami.
- Zachowaj przyjazną, ale autorytatywną prezencję.
- Zwracaj uwagę na reakcje uczestników i odpowiednio się do nich dostosuj.
- Wykazuj się pewnością siebie i entuzjazmem.

Czego nie robić:

- Skupianie wzroku na odbiorcy przez dłuższy czas.
- Przeoczenie oznak odłączenia lub zmęczenia ze strony uczestników.
- Wykazywanie apatii lub braku zainteresowania.

Wskazywanie:

Co robić:

- Wskazuj na elementy wizualne, jednocześnie angażując się w rozmowę z uczestnikami.
- Używaj wskaźnika lub długopisu laserowego.
- Trzymaj wskaźnik nieruchomo wystarczająco długo, aby uzyskać wyraźny obraz.

Czego nie robić:

- Nieregularne lub rozpraszające ruchy wskaźnika.
- Wskazywanie za pomocą samej dłoni lub palca bez użycia narzędzia.

Gesty i ruchy:

Co robić:

- Od czasu do czasu zmieniaj pozycję, aby uniknąć monotonii.
- Poruszaj się naturalnie w przestrzeni, aby zaangażować różne części pomieszczenia.
- Stale zwracaj się do odbiorców.
- Używaj gestów, aby wzmocnić to co chcesz przekazać.
- Przejrzyj materiały przed ich prezentacją.
- Upewnij się, że pomoce wizualne są widoczne dla całego pomieszczenia.
- W przypadku slajdów trzymaj się zasady siedmiu (nie więcej niż siedem wierszy tekstu lub siedem słów w wierszu).
- Podkreślaj kluczowe wnioski.

Czego nie robić:

- Mówienie podczas wyświetlania treści bez nakierowywania uczestników.
- Używanie wizualizacji o słabej przejrzystości lub kontraście.
- Poleganie na niskiej jakości prezentacjach medialnych.
- Niedopasowanie treści wizualnej do tematu wypowiedzi.

Korzystanie z materiałów informacyjnych:

Co robić:

- Materiały informacyjne włączaj do interaktywnych segmentów lub dyskusji.
- Podaj ustrukturyzowane uwagi z miejscami na dodatkowe adnotacje.

Czego nie robić:

- Rozdawanie zbitych treści, bez miejsca na osobiste spostrzeżenia.
- Nadmierne poleganie na dosłownym czytaniu z materiałów informacyjnych.

↪ Wyzwania dla instruktorów

Szkolenia są istotnym elementem rozwoju organizacyjnego, jak i osobistego. Jednak instruktorzy często napotykają liczne wyzwania w swoich rolach.

Oto kilka najczęstszych wyzwań, przed którymi stoją:

Różnorodność uczestników: Instruktorzy często spotykają się z uczestnikami z różnych środowisk, o różnych doświadczeniach i stylach uczenia się. Dostosowanie treści i metodologii do potrzeb wszystkich uczestników może być wymagające.

Zaangażowanie: Utrzymanie zaangażowania uczestników podczas całej sesji szkoleniowej, zwłaszcza dłuższej, jest wyzwaniem. Jest to dodatkowo spotęgowane w erze wirtualnych szkoleń, gdzie czynniki rozpraszające są na wyciągnięcie ręki.

Opór wobec zmian: Niektórzy uczestnicy mogą być oporni na nowe pomysły lub metody, zwłaszcza jeśli byli przyzwyczajeni do pewnych praktyk przez dłuższy czas. Brak zasobów: Instruktorzy mogą nie zawsze mieć dostęp do niezbędnych zasobów, narzędzi lub technologii wymaganych do skutecznego szkolenia.

Nadążanie za trendami: Świat szybko ewoluje, a instruktorzy muszą być na bieżąco z najnowszymi metodologiami, technologiami i trendami w swojej specjalności.

Pomiar wpływu: Zilustrowanie ROI (zwrotu z inwestycji) inicjatyw szkoleniowych może być skomplikowane. Często trudno jest zmierzyć bezpośredni wpływ szkolenia na wydajność i produktywność.

Ograniczenia czasowe: Mając często ograniczony czas i wiele do omówienia, stworzenie szkolenia, które jest zarówno dokładne, jak i zwięzłe, jest wyzwaniem.

Wyzwania technologiczne: Wraz z pojawieniem się szkoleń online, instruktorzy muszą zapoznać się z różnymi narzędziami i platformami cyfrowymi. Omijanie problemów technicznych, rozwiązywanie problemów z łącznością i opanowanie wirtualnych środowisk szkoleniowych może być nie lada wyzwaniem.

Bariery kulturowe i językowe: W organizacjach globalnych instruktorzy mogą być zmuszeni do współpracy z uczestnikami pochodzącymi z różnych środowisk kulturowych i posługującymi się różnymi językami, co stanowi przeszkodę w komunikacji.

Równoważenie teorii i praktyki: Zapewnienie szkolenia oferującego odpowiednie połączenie wiedzy teoretycznej i praktycznego zastosowania może być skomplikowane. Nadmiar któregośkolwiek z nich może sprawić, że szkolenie będzie nieskuteczne.

Zachowanie aktualności: To, co jest istotne dziś, może nie być istotne jutro. Instruktorzy muszą stale odświeżać swoje treści, aby zapewnić ich ciągłą aktualność.

Zarządzanie trudnymi uczestnikami: W każdej grupie mogą znaleźć się uczest-

nicy, którzy przeszkadzają, są obojętni lub kontrowersyjni. Radzenie sobie z nimi przy jednoczesnym zagwarantowaniu korzyści większej grupie może być trudna.

Stala jakość: Jeśli moduł szkoleniowy realizuje się wielokrotnie, utrzymanie jednolitej jakości i entuzjazmu za każdym razem ma ogromne znaczenie.

Zarządzanie informacjami zwrotnymi: Informacje zwrotne są niezbędne do doskonalenia. Jednak konfrontacja z negatywnymi lub niekonstruktywnymi komentarzami może być zniechęcająca. Instruktorzy muszą wiedzieć, jak skutecznie przetwarzać i wdrażać informacje zwrotne.

Ciągłe samodoskonalenie: Instruktorzy są również odpowiedzialni za doskonalenie własnych umiejętności i poszerzanie wiedzy. Wygospodarowanie na to czasu, zwłaszcza pośród napiętego kalendarza szkoleniowego, może być zniechęcające.

CZĘŚĆ B



Materiały do szkoleń twarzą w twarz Przegląd i zakres

Program szkoleniowy ProSPeReS ma na celu wspieranie dogłębnego poznania potencjalnych zagrożeń, na jakie narażone są miejsca kultu religijnego. Nie tylko kładzie nacisk na świadomość, ale także koncentruje się na strategiach łagodzących i reakcjach, których celem jest ochrona świętości i zapewnienie bezpieczeństwa w tych obiektach.

↪ Struktura

Program nauczania dzieli się na cztery główne moduły, z których każdy jest uzupełniony rozdziałami:

MODUŁ 1 Analiza obecnego stanu zagrożeń dla miejsc kultu religijnego	
Rozdział 1	Zrozumienie odpowiedniego celu
Rozdział 2	Zrozumienie pojęcia zmotywowanego sprawcy
Rozdział 3	Zrozumienie pojęcia osoby mogącej zapobiec przestępstwu
MODUŁ 2 Strategie przeciwdziałania zagrożeniom miejsc kultu religijnego - wymiar unijny	
Rozdział 1	Zapobieganie terroryzmowi i przeciwdziałanie mu
Rozdział 2	Bezpieczeństwo już na etapie projektowania dla miejsc kultu
Rozdział 3	Wprowadzenie do oceny ryzyka
Rozdział 4	Ocena narażenia i narzędzia: VAT dla miejsc kultu i VAT Lite
Rozdział 5	Rozwiązania techniczne dla miejsc kultu
Rozdział 6	Kompetencje i możliwości wspólnot religijnych / zarządzanie miejscami kultu
Rozdział 7	UAV (bezzałogowe statki powietrzne) w miejscach kultu
MODUŁ 3 Zagrożenia chemiczne, biologiczne, radiologiczne i jądrowe (CBRJ)	
Rozdział 1	Wprowadzenie do zagrożeń chemicznych, biologicznych, radiologicznych i jądrowych (CBRJ)
Rozdział 2	Chemiczne środki bojowe
Rozdział 3	Zagrożenia biologiczne
Rozdział 4	Zagrożenia radiologiczne i jądrowe

Rozdział 5	Środki ochrony osobistej i dekontaminacja
Rozdział 6	Scenariusze CBRJ z modelami reakcji
MODUŁ 4 Procedury i praktyczne aspekty ochrony wiernych i miejsc kultu religijnego	
Rozdział 1	Praktyka zabezpieczania różnych miejsc kultu - zarządzanie bezpieczeństwem i współpraca wielu interesariuszy
Rozdział 2	Proces planowania w celu ochrony miejsc kultu i wydarzeń religijnych
Rozdział 3	Zapobieganie zagrożeniom, ochrona i wykrywanie
Rozdział 4	Reakcja na zagrożenia
Rozdział 5	Reakcja po incydencie: łagodzenie skutków ataku

Moduł wprowadzający: Ta początkowa faza pozwala uczestnikom zanurzyć się w projekcie ProSPeReS. Pozwala poznać plan szkolenia, od jego celów po modułową konstrukcję. Szczególny nacisk położono na eklektyczne środki szkoleniowe - tradycyjne zajęcia, zasoby elektroniczne i nowoczesny demonstrator VR. Moduł ten służy również jako pomoc nawigacyjna do poruszania się po terenie szkoleniowym ProSPeReS.

Moduł 1: Przechodząc od fazy wprowadzającej, moduł ten zagłębia się w podstawy teoretyczne, oferując wgląd w zbieżność wrażliwych celów, potencjalnych sprawców i osoby mogące zapobiec przestępstwu w miejscu kultu.

Moduł 2: Rozszerzając kwestie teoretyczne, ta sekcja przedstawia niezliczone narzędzia i teorie, uzbrajając personel religijny, osoby reagujące w sytuacjach kryzysowych i funkcjonariuszy służb publicznych w zasoby w celu wzmocnienia zabezpieczeń placówek religijnych chroniących przed wrogimi działaniami.

Moduły 3 i 4: Sekcje te to przejście od teorii do praktyki. Podczas gdy Moduł 3 koncentruje się na zagrożeniach o charakterze CBRJ, oferując strategie identyfikacji, zapobiegania i łagodzenia skutków, Moduł 4 poszerza swój zakres o ochronę zgromadzeń religijnych i wzmocnianie wysiłków na rzecz bezpieczeństwa, podejmowanych przez społeczność.

→ Instruktorzy mogą znaleźć **szczegółowe informacje na temat każdego modułu w kompleksowym programie szkolenia**, który zawiera tytuły wszystkich modułów i rozdziałów, podsumowania modułów, cele edukacyjne, czas trwania, szczegółowe plany zajęć, odniesienia, materiały i sprzęt

↪ Metodologia szkolenia

Podjęcie oparte na uczeniu się przez doświadczenie

Głównym elementem naszych ram pedagogicznych jest uczenie się przez doświadczenie, czyli metodologia, która umieszcza uczestników w immersyjnym, skoncentrowanym na aplikacji środowisku. Poza zwykłym zdobywaniem wiedzy, podejście to wymaga od uczestników stosowania krytycznego myślenia, poruszania się po ścieżkach rozwiązywania problemów i podejmowania symulowanych decyzji odzwierciedlających rzeczywiste wyzwania. Opierając się na filozofii zakładającej, że autentyczna wiedza krystalizuje się z symbiotycznej interakcji między doświadczeniem z pierwszej ręki a introspektywną refleksją, duży nacisk położono na „naukę poprzez działanie”. Paradygmat ten odrzuca tradycyjne metody dydaktyczne, opowiadając się za bardziej moderacyjnym podejściem realizowanym przez mentora. Konieczne jest, aby moderatorzy rozpoznawali i uwzględniali różnice kulturowe w preferencjach pedagogicznych; podczas gdy ramy empiryczne kładą nacisk na autonomiczne odkrywanie, niektóre orientacje kulturowe mogą skłaniać się ku pedagogice dyrektywnej. Równoważenie tych niuansów wymaga ustanowienia integracyjnego środowiska uczenia się, które sprzyja otwartemu dyskursowi i umożliwia uczestnikom wyrażanie różnych perspektyw bez zastrzeżeń.

→ **Uczenie się przez doświadczenie nadaje priorytet praktycznym doświadczeniom, krytycznemu myśleniu i wrażliwości kulturowej, promując autonomię przy jednoczesnym uwzględnieniu różnorodnych preferencji pedagogicznych.**

Pętla doskonalenia szkolenia

Zakorzenione w praktycznym doświadczeniu podejście szkoleniowe kładzie nacisk nie tylko na teorię, ale także na jej praktyczne zastosowanie. Zaprojektowano je w taki sposób, aby uczestnicy aktywnie angażowali się w treść, ćwiczyli swoje umiejętności, zastanawiali się nad nimi i uczyli się stosować je w różnych warunkach. Cykl Kolba, znana teoria uczenia się, jest wykorzystywany do prowadzenia uczestników od początkowego zdobywania wiedzy do głębszej integracji kulturowej, szczególnie mając na uwadze wyjątkowe wyzwania stojące przed pracownikami policji. Choć istnieje miejsce dla tradycyjnych form nauczania, integracja namacalnych doświadczeń pogłębia zrozumienie i połączenie z treścią. Paradygmat szkolenia jest wszechstronny i ma na celu zaspokojenie spektrum stylów uczenia się obecnych w każdej grupie. Cele i wyniki są precyzyjnie określone, zapewniając ich zgodność z kryteriami SMART. W swej istocie metodologia ta pozostaje płynna, zawsze otwarta na iterację w oparciu o informacje zwrotne i zmieniające się potrzeby uczestników.

→ **To podejście szkoleniowe łączy teorię z praktycznym zastosowaniem, wykorzystując cykl Kolba do poprowadzenia uczestników szkolenia w kierunku integracji kulturowej, podkreślając wszechstronność, jasne cele i zdolność adaptacji do informacji zwrotnych.**

Dobry początek w sali

Początkowe momenty każdej sesji szkoleniowej są kluczowe dla ustalenia trajektorii uczenia się. Ważne jest, aby natychmiast przyciągnąć uczestników szkolenia, zwłaszcza po przerwach. Dzielenie się osobistą historią lub doświadczeniem może wzmocnić relacje i zbudować most zaufania między instruktorem a uczestnikami. Aby zapewnić płynne przejście do głównej treści, moderatorzy powinni być przygotowani do odpowiadania na najczęściej zadawane pytania, obalania powszechnych mitów i wyjaśniania celów sesji. Taka jasność sprzyja zaangażowaniu i pomaga w utrzymaniu uwagi.

→ **Skuteczne szkolenie rozpoczyna się od zaangażowania uczestników, budowania zaufania za pomocą osobistych historii, odpowiadania na pytania, obalania mitów i wyjaśniania celów sesji w celu zapewnienia trwałej uwagi.**

Konfiguracja sali szkoleniowej i strefy

Fizyczny układ sali szkoleniowej może znacząco wpłynąć na dynamikę nauki. Podczas gdy aranżacje w stylu audytorium mogą być odpowiednie dla większych zgromadzeń lub formalnych prezentacji, konfiguracje w kształcie litery U mogą być bardziej intymne, sprzyjając aktywnej interakcji i dialogowi. Różne strefy w



przestrzeni szkoleniowej, takie jak te przeznaczone do bezpośredniego instruktazu, interaktywnych dyskusji lub zajęć praktycznych, zaspokajają różnorodne sposoby przyswajania wiedzy przez ludzi. Każda strefa, starannie zaprojektowana, służy konkretnemu celowi, zapewniając uczestnikom kompleksową podróż edukacyjną.

→ **Układ sali szkoleniowej ma wpływ na naukę.** Sale audytoryjne nadają się do dużych spotkań, podczas gdy kształt litery U zachęca do interakcji. Wyznaczone strefy na instrukcje, dyskusje i działania zwiększają doświadczenie edukacyjne.

Prezentacja i transfer wiedzy

Nawet w erze zróżnicowanych metod nauczania, tradycyjne prezentacje w formie wykładów mają znaczącą wartość. Ważne jest jednak, aby te wykłady miały interaktywną formę, a nie były tylko jednokierunkowym zrzutem informacji. Włączenie elementów opowiadania historii może sprawić, że sesje te będą bardziej wiarygodne i zapadające w pamięć. Prezentacje slajdów, będące podstawą wielu sesji szkoleniowych, powinny być zwarte, przejrzyste i atrakcyjne wizualnie. Aby jeszcze bardziej zwiększyć doświadczenie edukacyjne, instruktorzy powinni stale doskonalić swoje umiejętności prezentacji i wykorzystywać pomoce wizualne do wyjaśniania i wzmacniania kluczowych pojęć.

Ocena

Okresowa ocena jest kamieniem węgielnym każdego rozwijającego się programu szkoleniowego. Nie tylko pomaga zidentyfikować obszary wymagające poprawy, ale także zapewnia, że program nadal spełnia swoje cele. Mechanizmy informacji zwrotnej, czy to pozyskiwane wewnętrznie, czy od zewnętrznych ewaluatorów, mogą rzucić światło na aspekty, które w przeciwnym razie mogłyby zostać przeoczone. Dzięki regularnym punktom kontrolnym szkolenie pozostaje w zgodzie z jego podstawowymi celami, a okresowa ponowna ocena zapewnia, że treść pozostaje aktualna w zmieniającym się kontekście.

→ **Okresowa ocena ma kluczowe znaczenie dla poprawy i dostosowania programów szkoleniowych do zakładanych celów.** Wewnętrzne i zewnętrzne informacje zwrotne sprawiają, że treści są aktualne w zmieniającym się kontekście.

↔ Czas trwania modułów

Program nauczania, obejmujący łącznie 52 godziny, skrupulatnie segmentuje treści:

- **Moduł wprowadzający:** 1 godz.
- **Moduł 1:** 8 godz.
- **Moduł 2:** 13 godz.
- **Moduł 3:** 16 godz.
- **Moduł 4:** 14 godz.

Chociaż podane tutaj ramy czasowe są dobrze zbadane i opierają się na historycznych danych szkoleniowych, nie są one sztywne. Uznając dynamiczny charakter środowisk edukacyjnych, instruktorzy są zachęceni do dostosowywania tych ram czasowych w oparciu o krzywą uczenia się grupy, tak aby treść rezonowała i wywierała wpływ.

→ **52-godzinny program nauczania jest podzielony na moduły z elastycznymi ramami czasowymi,** aby dostosować się do tempa uczenia się grupy i zapewnić skuteczność treści.

↔ Elementy materiałów do szkoleń twarzą w twarz

A. Plan zajęć:

Plan zajęć służy za kompleksowy przewodnik dla instruktorów szkolenia poruszających się po każdym module. Stworzony z myślą o precyzji i możliwości adaptacji, oferuje przejrzystą strukturę, zapewniając skuteczne i spójne instrukcje. Plan obejmuje:

- **Działania edukacyjne:** Ustrukturyzowane zadania opracowane w celu wzmocnienia procesu szkoleniowego.
- **Czas trwania:** Przewidywany przydział czasu, pomoc instruktorom w zarządzaniu przepływem aktywności.
- **Metody szkoleniowe:** Różne strategie pedagogiczne, w tym dyskusje grupowe, ćwiczenia praktyczne, interaktywne wykłady i symulacje.
- **Sprzęt:** Szczegółowy wykaz wymaganych narzędzi, urządzeń lub oprogramowania dla każdego działania.
- **Materiały szkoleniowe:** Elementy takie jak slajdy PowerPoint, materiały informacyjne, filmy i dodatkowe zasoby ułatwiające zrozumienie.

→ **Plan zajęć zapewnia instruktorom ustrukturyzowany przewodnik,** w tym działania, ramy czasowe, metody nauczania, sprzęt i materiały do skutecznego nauczania.

B. Prezentacje PowerPoint:

Zaprojektowane dla każdego aspektu programu szkoleniowego, prezentacje te oferują wizualne wyjaśnienia elementów teoretycznych. Płynnie łączą instrukcje dydaktyczne z praktycznymi zastosowaniami. Każdy slajd posiada:

- **Wskazówki dla instruktora:** Zwarte wytyczne w celu optymalnego przekazywania treści.
- **Uwagi:** Szczegółowe dane uzupełniające dotyczące danego tematu.
- **Czas:** Proponowany czas wyświetlania każdego slajdu, zapewniający utrzymanie tempa.
- **Odniesienia/źródła:** Źródła do dalszej lektury lub pogłębienia tematu.
- **Źródła zdjęć i materiałów wideo:** Akredytacja dla komponentów wizualnych i medialnych.

→ **Prezentacje PowerPoint uzupełniają program szkoleniowy,** zapewniając wizualizację ze wskazówkami instruktora, notatkami, czasem trwania slajdów, odniesieniami i źródłami obrazów / wideo w celu kompleksowego nauczania.

↔ C. Arkusze zadaniowe:

Te wyspecjalizowane narzędzia zaprojektowano tak, aby płynnie połączyć wiedzę teoretyczną z możliwościami zastosowania w świecie rzeczywistym. Są drogą do praktycznego zaangażowania, zachęcając uczestników do kontekstualizacji zdobytej wiedzy. **Są dostępne w różnych formatach:**

- **Wersja dla instruktora:** Kompleksowe arkusze zawierające szczegółowe wytyczne, potencjalne rozwiązania i przewidywania dotyczące wyzwań stojących przed uczestnikami.
- **Wersja dla uczestnika:** Zawierające mniejszą ilość szczegółów, zorientowane na zadania arkusze zaprojektowane w celu zachęcenia do aktywnego uczestnictwa i samodzielnego rozwiązywania problemów.

→ **Arkusze zadaniowe łączą teorię z rzeczywistymi zastosowaniami,** przy czym wersja dla instruktora zapewnia szczegółowe wskazówki, a wersja dla uczestnika promuje aktywną, niezależną naukę.

D. Ćwiczenia oceniające:

Ćwiczenia te są metodycznie skonstruowane tak, aby ocenić, czy uczestnik rozumie informacje i ugruntować jego wiedzę. Każde z nich jest dokładnie określone w czasie i odzwierciedla podstawowe koncepcje danego rozdziału. Ćwiczenia mają podwójną konstrukcję:

- **Wersja dla instruktora:** Zawiera rozwiązania, sposoby przekazywania informacji zwrotnych i jednolite techniki oceny.
- **Wersja dla uczestnika:** Stworzona do autentycznej samooceny, wspierająca środowisko samooceny i introspekcji.



→ **Ćwiczenia oceniające oceniają zrozumienie, dostosowując się do podstawowych pojęć.** Wersja dla instruktora oferuje rozwiązania i informacje zwrotne, podczas gdy wersja dla uczestnika zachęca do samooceny i refleksji.

→ **Format do pobrania:** Wszystkie materiały instruktażowe, rezultaty precyzyjnego projektowania i kategoryzacji, są dostępne na platformie projektu. Są to pliki PDF do pobrania. Instruktorzy mogą wybrać wersję cyfrową lub tradycyjną wersję drukowaną, dopasowaną do różnych kontekstów instruktażowych.

↪ Język

Domyślnym językiem materiałów szkoleniowych jest język angielski. Wybrane części materiałów szkoleniowych są przy tym dostępne również w języku polskim, greckim i włoskim.

↪ Beneficjenci

Materiały bezpośrednie ProSPeReS zostały opracowane przez ekspertów dla instruktorów, których celem jest edukacja osób pracujących w obiektach sakralnych, od ról administracyjnych po konserwacyjne. Są również skierowane do funkcjonariuszy służb publicznych, takich jak policja i straż pożarna, którzy mają kontakt z tymi obiektami i są nieocenionym źródłem informacji dla wolontariuszy podczas wydarzeń religijnych. Zasadniczo materiały te stanowią kompleksowe narzędzie dla wszystkich interesariuszy zaangażowanych w bezpieczeństwo i funkcjonowanie miejsc kultu religijnego, wspierając dobrze poinformowaną społeczność zaangażowaną w ochronę tych sanktuariów.

↪ Wymagany sprzęt

Aby szkolenie przebiegło sprawnie i efektywnie, niezbędne są następujące udogodnienia i materiały:

- **Infrastruktura szkoleniowa:** Wybierz odpowiednie miejsce szkolenia, które jest dobrze wyposażone w wymagane urządzenia techniczne.
- **Wymagania technologiczne:** Moderator będzie potrzebował komputera, ponieważ będzie on głównym narzędziem do prezentowania treści. Stałe i niezawodne połączenie internetowe jest niezbędne do uzyskania dostępu do materiałów online i prowadzenia prezentacji na żywo. Aby zapewnić wszystkim uczestnikom możliwość wyraźnego oglądania treści, niezbędny jest również projektor.
- **Pomoce szkoleniowe:** Sesje interaktywne mogą wymagać flipchartu, markerów i karteczek samoprzylepnych, szczególnie w przypadku burzy mózgów, zbierania informacji zwrotnych i dyskusji w grupie sterującej. Prowadzenie listy obecności pomoże śledzić obecność i prowadzić dokumentację.
- **Materiały opcjonalne i uzupełniające:** W niektórych przypadkach, jeśli wymaga tego program nauczania, uczestnicy mogą potrzebować urządzeń do interaktywnych zajęć online lub cyfrowego zaangażowania. Dobrym rozwiązaniem jest również zapewnienie notatników i długopisów, aby uczestnicy mogli dokumentować istotne aspekty, przemyślenia i osobiste spostrzeżenia podczas szkolenia.

↪ Dostęp do kompleksowych materiałów do szkoleń twarzą w twarz.

Wszystkie materiały do szkoleń twarzą w twarz są dostępne za darmo i można je znaleźć pod poniższym [linkiem](#).

↳ Wytyczne dla instruktorów: Skuteczne wdrażanie materiałów do programu szkolenia ProSPeReS realizowanego twarzą w twarz

A. Faza przygotowawcza

Zapoznanie się z programem szkolenia: Zagłęb się w każdy moduł, ćwiczenie i zasób dostępny w programie nauczania ProSPeReS. Twoja znajomość programu będzie stanowić podstawę udanej realizacji. Wykonaj również ćwiczenia, aby zdobyć doświadczenie z pierwszej ręki, co pomoże w bardziej efektywnym prowadzeniu szkolenia.

Inwestycja czasu: Przygotowanie do szkolenia to coś więcej niż tylko zapoznanie się z jego treścią. Wiąże się to z dostosowaniem programu, ustrukturyzowaniem sesji w celu maksymalnego zaangażowania i zapewnieniem wszystkich elementów logistycznych. Temu etapowi trzeba poświęcić wystarczająco dużo czasu, ponieważ wysiłek włożony z wyprzedzeniem zaprocentuje skutecznością samej sesji.

Reprezentacja wizualna: Stworzenie lub dostosowanie wizualnego schematu lub mapy drogowej struktury szkoleniowej PROSPERES może być nieocenione. Nie tylko poprowadzi przez zajęcia, ale także zapewni uczestnikom jasne zrozumienie przebiegu szkolenia, umożliwiając im mentalne przygotowanie się do każdego etapu.

B. Planowanie zorientowane na odbiorców

Ocena potrzeb szkoleniowych: Rozpoznanie wcześniejszej wiedzy, oczekiwań i kontekstu odbiorców jest najważniejsze. Skorzystaj z narzędzi oceny wstępnej, ankiet, a nawet nieformalnych dyskusji, aby zebrać te istotne informacje.

Dostosowanie programu nauczania: Dzięki zebranych informacjom o odbiorcach można dostosować treści do ich potrzeb. Upewnij się, że przykłady, działania i dyskusje są zgodne z ich doświadczeniami i aspiracjami.

Przygotowanie sceny: Od samego początku należy stworzyć środowisko, w którym uczestnicy wiedzą, czego się spodziewać. Ważne jest podkreślenie znaczenia aktywnego uczestnictwa, współpracy i wzajemnego szacunku.

C. Planowanie strukturalne

Planowanie programu szkoleniowego: Dobrze zorganizowany program szkoleniowy może poprawić wyniki nauczania. Szczegółowo planuj harmonogram sesji, przerwy i okresy interaktywne. Upewnij się również, że zasoby takie jak materiały informacyjne, projektory i inne niezbędne narzędzia są przygotowane z wyprzedzeniem.

Cele kursu: Rozpoczęcie od jasnego zdefiniowania tego, co uczestnicy zyskają pod koniec sesji, pomaga zorientować szkolenie na cel. Ta jasność będzie działać jak Gwiazda Polarna, kierując zarówno samą prezentacją, jak i podróżą edukacyjną uczestników.

D. Angażująca realizacja

Zaangażowanie uczestników: Zamiast prowadzić monolog staraj się dążyć do nawiązania dialogu. Stosuj techniki takie jak dyskusje grupowe, studia przypadków, a nawet odgrywanie ról, aby ożywić treść.

Elementy interaktywne: Połóż nacisk na praktyczne działania, które wymagają od uczestników zastosowania zdobytej wiedzy. To aktywne zaangażowanie często prowadzi do głębszego i trwalszego zrozumienia.

Aktywne uczestnictwo: Zachęcaj uczestników do zadawania pytań, dzielenia się doświadczeniami i pogłębiania tematów. Ta kultura otwartej dyskusji często prowadzi do bogatych spostrzeżeń i głębszego zrozumienia.

Odpowiednie przykłady: Wzbogać swoje wystąpienie przykładami z życia wziętymi, do których uczestnicy będą mogli się odnieść. Dziel się osobistymi anegdotami



lub dobrze znanymi zdarzeniami może sprawić, że abstrakcyjne pojęcia staną się namacalne.

Pomoc technologiczne: Nowoczesne szkolenia mogą stać się znacznie lepsze dzięki technologii. Narzędzia takie jak prezentacje multimedialne, interaktywne quizy, a nawet rzeczywistość rozszerzona mogą wzbogacić doświadczenie edukacyjne.

E. Ocena i refleksja

Monitorowanie postępów i ocena: Stała informacja zwrotna jest niezbędna. Uwzględnij quizy, ćwiczenia grupowe i sesje informacji zwrotnej w trakcie szkolenia, aby dostosować sposób prowadzenia zajęć do potrzeb i zapewnić osiągnięcie celów edukacyjnych.

Przemyślenie sposobu przekazania treści: Po zakończeniu sesji poświęć czas na introspekcję. Weź pod uwagę informacje zwrotne od uczestników, swoje obserwacje i wszelkie napotkane wyzwania. Taka samoocena utoruje drogę do jeszcze większego wpływu przyszłych sesji.

F. Ciągłe zaangażowanie

Działania następcze i wsparcie: Koniec sesji szkoleniowej nie jest końcem podróży edukacyjnej. Zapewnij uczestnikom dodatkowe zasoby, lektury lub narzędzia. Zorganizuj jasne kanały, takie jak poczta elektroniczna lub forum, za pośrednictwem których będą oni mogli zadawać pytania lub prosić o wyjaśnienia.

→ **Skuteczne szkolenie ProSPeReS obejmuje** dokładne przygotowanie, dostosowanie do potrzeb odbiorców, ustrukturyzowane planowanie, angażującą realizację, ciągłą ocenę i ciągłe wsparcie w celu zapewnienia kompleksowego doświadczenia edukacyjnego.

E-learningowe materiały szkoleniowe

Przegląd

Materiały szkoleniowe opracowano tak, aby można ich było użyć w środowisku e-learningowym, które dostarcza treści szkoleniowe online. Uczestnicy mogą uzyskać dostęp do materiałów szkoleniowych za pośrednictwem platformy internetowej projektu.

Materiały e-learningowe opierają się na asynchronicznym podejściu do nauki, w którym uczestnicy mogą ukończyć moduły kursu lub ćwiczenia w dowolnym czasie i tempie. Pozwala im to dopasować naukę do osobistych lub zawodowych zobowiązań, dzięki czemu proces jest wygodny dla osób z napiętym harmonogramem.

Ponadto nauka asynchroniczna jest następstwem samodzielnego i autonomicznego uczenia się. Uczestnicy nie wymagają bezpośredniego nadzoru ani wskazówek od trenera lub instruktora podczas procesu uczenia się. Mogą poruszać się po materiałach kursu, podejmować działania edukacyjne i samodzielnie przechodzić przez treści.

Takie samodzielne podejście umożliwia uczestnikom wzięcie odpowiedzialności za swoją podróż edukacyjną. Mogą wybrać, kiedy i w jaki sposób realizują materiały szkoleniowe, co pozwala im dostosować swoje doświadczenie edukacyjne do własnych potrzeb i preferencji.

Uczestnicy mogą realizować materiały we własnym tempie, co pozwala im przydzielić czas w oparciu o ich dostępność i preferencje dotyczące nauki. Mogą rozpocząć, przerywać i wznowiać naukę w zależności od potrzeb, zależnie od osobistych lub zawodowych zobowiązań.

Dostęp do materiałów e-learningowych można uzyskać z dowolnego miejsca z połączeniem internetowym, co umożliwia uczestnikom naukę w dogodnym dla nich czasie. Ta dostępność usuwa bariery geograficzne i pozwala uczyć się z różnych lokalizacji lub stref czasowych.

Podczas gdy uczestnicy mogą nie mieć natychmiastowego dostępu do trenera lub instruktora, asynchroniczne środowiska uczenia się często zapewniają mechanizmy wsparcia, aby odpowiedzieć na pytania lub wątpliwości uczestników. Mogą one obejmować fora dyskusyjne i wsparcie e-mailowe.

Kursy e-learningowe stają się coraz bardziej popularne jako tryb szkolenia ze względu na ich elastyczność, dostępność i integrację technologii w celu poprawy doświadczenia edukacyjnego.

→ **Materiały e-learningowe oferują elastyczny, samodzielny i dostępny sposób nauki za pośrednictwem platformy internetowej**, umożliwiając uczestnikom dostosowanie ich doświadczenia, przełamanie barier geograficznych i wykorzystanie mechanizmów wsparcia dla zaoferowania udoskonalonego szkolenia.

↪ Kluczowe cechy i zalety materiałów e-learningowych

Dostępność online: Kursy e-learningowe są dostępne za pośrednictwem platform internetowych, dając uczestnikom dostęp do materiałów szkoleniowych z dowolnego miejsca z połączeniem internetowym. Eliminuje to potrzebę fizycznej obecności w określonej lokalizacji i zapewnia wygodę uczącym się, którzy mają dostęp do kursu w preferowanym przez siebie czasie i tempie.

Elastyczne środowisko uczenia się: Uczestnicy mogą korzystać z materiałów szkoleniowych w dogodnym dla siebie czasie, co pozwala im dopasować naukę do istniejących zobowiązań i harmonogramów. Taka elastyczność jest szczególnie korzystna dla osób prowadzących intensywny tryb życia, uczących się zdalnie lub preferujących naukę we własnym tempie.

Treści bogate w multimedia: Kursy e-learningowe często zawierają elementy multimedialne, takie jak filmy wideo, moduły interaktywne, symulacje, nagrania audio i grafiki. Elementy multimedialne sprawiają, że nauka jest bardziej angażująca, interaktywna i skuteczna, ponieważ zaspokajają różne style uczenia się i pomagają wzmocnić koncepcje za pomocą środków wizualnych i słuchowych.

Interaktywne oceny i quizy: Kursy e-learningowe często zawierają wbudowane oceny i quizy sprawdzające zrozumienie treści przez uczestników. Oceny te mogą być interaktywne i zapewniać natychmiastową informację zwrotną, umożliwiając uczestnikom ocenę ich postępów i identyfikację obszarów, które wymagają większej uwagi.

Skalowalność i opłacalność: Kursy e-learningowe można skalować, aby pomieścić wielu uczestników jednocześnie, co czyni je opłacalną opcją dla organizacji i instytucji. Eliminują one potrzebę organizacji fizycznych miejsc szkoleniowych, kosztów podróży i materiałów drukowanych, co skutkuje potencjalnymi oszczędnościami.

Ogólnie rzecz biorąc, kursy e-learningowe oferują elastyczny, dostępny i interaktywny tryb szkolenia, który wykorzystuje technologię do dostarczania angażujących doświadczeń edukacyjnych. Zapewniają one możliwość samodzielnej nauki, spersonalizowane informacje zwrotne i ciągłe wsparcie, dzięki czemu są popularnym wyborem zarówno dla osób indywidualnych, jak i organizacji poszukujących wydajnych i skutecznych rozwiązań szkoleniowych.

→ **E-learning oferuje dostęp online, elastyczny harmonogram, bogate w multimedia treści, interaktywne oceny, efektywność kosztową i spersonalizowaną naukę**, dzięki czemu jest popularnym i skutecznym wyborem szkoleniowym.

↪ Struktura

Program nauczania dzieli się na cztery główne moduły, z których każdy jest uzupełniony rozdziałami:

MODUŁ 1 Analiza obecnego stanu zagrożeń dla miejsc kultu religijnego	
Rozdział 1	Zrozumienie odpowiedniego celu
Rozdział 2	Zrozumienie pojęcia zmotywowanego sprawcy
Rozdział 3	Zrozumienie pojęcia osoby mogącej zapobiec przestępstwu
MODUŁ 2 Strategie przeciwdziałania zagrożeniom miejsc kultu religijnego - wymiar unijny	
Rozdział 1	Zapobieganie terroryzmowi i przeciwdziałanie mu
Rozdział 2	Bezpieczeństwo już na etapie projektowania dla miejsc kultu
Rozdział 3	Wprowadzenie do oceny ryzyka
Rozdział 4	Ocena narażenia i narzędzia: VAT dla miejsc kultu i VAT Lite
Rozdział 5	Rozwiązania techniczne dla miejsc kultu
Rozdział 6	Kompetencje i możliwości wspólnot religijnych / zarządzanie miejscami kultu
Rozdział 7	UAV (bezzałogowe statki powietrzne) w miejscach kultu
MODUŁ 3 Zagrożenia chemiczne, biologiczne, radiologiczne i jądrowe (CBRJ)	
Rozdział 1	Wprowadzenie do zagrożeń chemicznych, biologicznych, radiologicznych i jądrowych (CBRJ)
Rozdział 2	Chemiczne środki bojowe
Rozdział 3	Zagrożenia biologiczne
Rozdział 4	Zagrożenia radiologiczne i jądrowe
Rozdział 5	Środki ochrony osobistej i dekontaminacja
Rozdział 6	Scenariusze CBRJ z modelami reakcji
MODUŁ 4 Procedury i praktyczne aspekty ochrony wiernych i miejsc kultu religijnego	
Rozdział 1	Praktyka zabezpieczania różnych miejsc kultu - zarządzanie bezpieczeństwem i współpraca wielu interesariuszy
Rozdział 2	Proces planowania w celu ochrony miejsc kultu i wydarzeń religijnych

Rozdział 3	Zapobieganie zagrożeniom, ochrona i wykrywanie
Rozdział 4	Reakcja na zagrożenia
Rozdział 5	Reakcja po incydencie: łagodzenie skutków ataku

• **Moduł wprowadzający:** Ta początkowa faza pozwala uczestnikom zanurzyć się w projekcie ProSPeReS. Pozwala poznać plan szkolenia, od jego celów po modułową konstrukcję. Szczególny nacisk położono na eklektyczne środki szkoleniowe - tradycyjne zajęcia, zasoby elektroniczne i nowoczesny demonstrator VR. Moduł ten służy również jako pomoc nawigacyjna do poruszania się po terenie szkoleniowym ProSPeReS.

• **Moduł 1:** Przechodząc od fazy wprowadzającej, moduł ten zagłębia się w podstawy teoretyczne, oferując wgląd w zbieżność wrażliwych celów, potencjalnych sprawców i osoby mogące zapobiec przestępstwu w miejscu kultu.

• **Moduł 2:** Rozszerzając kwestie teoretyczne, ta sekcja przedstawia niezliczone narzędzia i teorie, uzbrajając personel religijny, osoby reagujące w sytuacjach kryzysowych i funkcjonariuszy służb publicznych w zasoby w celu wzmocnienia zabezpieczeń placówek religijnych chroniących przed wrogimi działaniami.

• **Moduły 3 i 4:** Sekcje te to przejście od teorii do praktyki. Podczas gdy Moduł 3 koncentruje się na zagrożeniach o charakterze CBRJ, oferując strategie identyfikacji, zapobiegania i łagodzenia skutków, Moduł 4 poszerza swój zakres o ochronę zgromadzeń religijnych i wzmocnianie wysiłków na rzecz bezpieczeństwa, podejmowanych przez społeczność.

↪ Elementy/struktura modułu e-learningowego

Każdy moduł e-learningowy zawiera następujące elementy:

Podsumowanie modułu: Podsumowanie zapewnia uczestnikom przegląd treści modułu. Krótko przedstawia główne tematy, koncepcje lub umiejętności objęte modułem, dając uczestnikom poczucie, czego mogą się spodziewać.

Cele edukacyjne modułu: Jasno określone cele nauczania opisują konkretną wiedzę, umiejętności lub kompetencje, które uczestnicy powinni posiadać po ukończeniu modułu. Cele te zapewniają uczestnikom wyraźny cel i kierunek, kierując ich nauką i umożliwiając im śledzenie postępów.

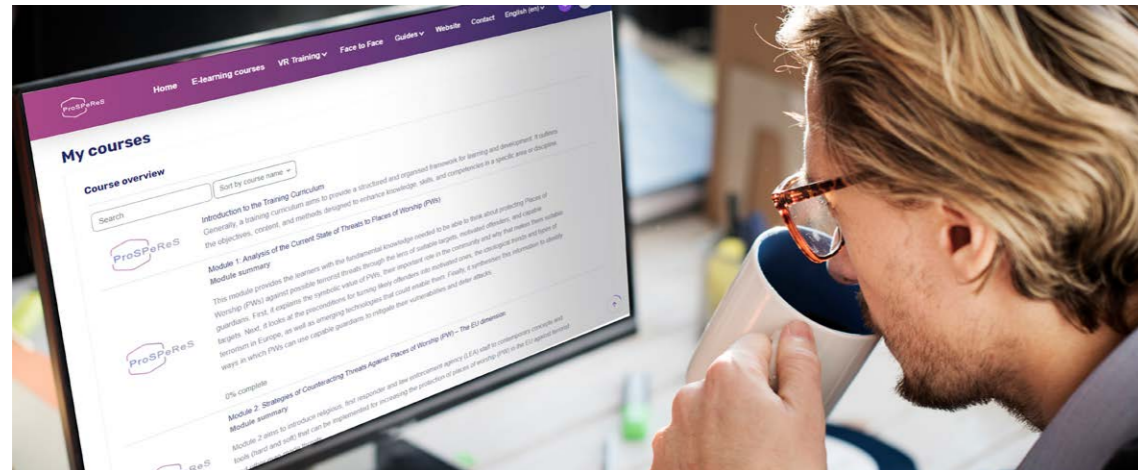
Rozdziały w module: Moduł jest podzielony na poszczególne rozdziały, z których każda dotyczy określonego podtematu lub tematu. Podział ten pomaga uporządkować treść i ułatwia uczestnikom poruszanie się po module. Rozdziały mogą zawierać podtytuły, materiały edukacyjne, ćwiczenia lub oceny dla każdego podtematu.

Odniesienia/ Dalsze lektury: W tej sekcji wymieniono odniesienia lub źródła wykorzystane do opracowania modułu. Pozwala to uczestnikom na głębsze zbadanie tematu lub zaangażowanie się w dalszą lekturę. Odniesienia mogą obejmować książki, artykuły, prace badawcze, strony internetowe lub inne istotne źródła wspierające treść modułu.

Ćwiczenia oceniające: Ćwiczenia lub działania mające na celu ocenę zrozumienia i zastosowania treści modułu przez uczestników.

→ **Elementy modułu e-learningowego:**

- **Podsumowanie:** Oferuje przegląd zawartości modułu.
- **Cele edukacyjne:** Jasno określają, co uczestnicy powinni zyskać.
- **Rozdziały:** Dzielą zawartość na łatwe w użyciu sekcje.
- **Odniesienia:** Zapewniają źródła do głębszej eksploracji.
- **Ćwiczenia oceniające:** Szybkie ćwiczenia sprawdzające zrozumienie.



Każdy rozdział zawiera następujące elementy:

A. Przegląd: Zwięzłe wprowadzenie do rozdziału, zapewniające krótki przegląd konkretnego tematu lub zagadnienia poruszanego w rozdziale.

B. Cele edukacyjne rozdziału: Jasne stwierdzenia opisujące, co uczestnicy powinni być w stanie zrobić lub co powinni wiedzieć po ukończeniu modułu.

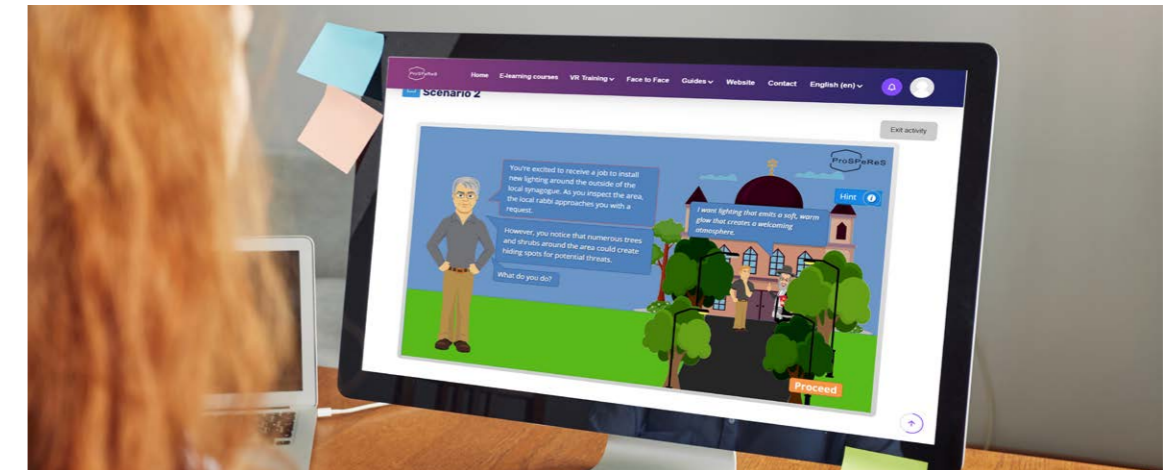
C. Treść: (Scenariusz i wiedza teoretyczna) Główna część rozdziału składa się z wyczerpujących informacji i wyjaśnień związanych z konkretnym tematem. Jest podzielona na dwie główne sekcje: mini scenariusz(e) i wiedza teoretyczna.

Podział na scenariusz i wiedzę teoretyczną pozwala uczestnikom wypełnić lukę między teorią a praktyką. Scenariusz angażuje uczestników poprzez przedstawienie praktycznego kontekstu, podczas gdy ramy teoretyczne zapewniają niezbędną wiedzę teoretyczną do analizy i zrozumienia scenariusza. Łącząc zarówno praktyczne scenariusze, jak i ramy teoretyczne, główna część rozdziału ma na celu poprawę rozumienia i zastosowania omawianej wiedzy przez uczestników. Zapewnia zrównoważone podejście, które łączy teorię z rzeczywistymi zastosowaniami, umożliwiając uczestnikom zrozumienie koncepcji i ich praktycznych implikacji.

- **Mini scenariusz(e):** Sekcja scenariusza określa kontekst rozdziału, przedstawiając rzeczywistą lub hipotetyczną sytuację, do której uczestnicy mogą się odnieść. Może opisywać problem, studium przypadku lub praktyczne zastosowanie tematu. Scenariusz w ramach rozdziału służy jako praktyczny i możliwy do odniesienia punkt wyjścia dla uczestników, mający na celu wzbudzenie ich zainteresowania i zaangażowanie ich w proces uczenia się. Jego głównym celem nie jest sprawdzenie ich wiedzy, ale zachęcenie do krytycznego myślenia i refleksji nad tym, jak zareagowałiby w określonych okolicznościach. Przedstawiając scenariusz, uczestnicy są umieszczani w symulowanym lub hipotetycznym kontekście, w którym mogą zastosować koncepcje teoretyczne, które napotkają w dalszej części rozdziału. Takie podejście pozwala uczestnikom dostrzec znaczenie i praktyczne zastosowanie wiedzy teoretycznej, którą zamierzają zdobyć.

Scenariusz zachęca uczestników do myślenia i analizowania sytuacji, biorąc pod uwagę różne czynniki, perspektywy i potencjalne rozwiązania. Stymuluje ich zaangażowanie poznawcze i zachęca do aktywnego uczestnictwa w procesie uczenia się poprzez wyobrażanie sobie, jak zareagowałiby, podejmowali decyzje lub rozwiązywali problemy w danych okolicznościach.

Na tym etapie głównym celem jest sprowokowanie krytycznego myślenia, stymulowanie dyskusji i promowanie odkrywczego sposobu myślenia wśród uczestników. Stawiając pytania i wyzwania w ramach scenariusza, uczestnicy są zachęceni do myślenia poza powierzchownym zrozumieniem i odkrywania złożoności i implikacji tematu.



Gdy uczestnicy zastanawiają się nad scenariuszem i rozważają swoje reakcje lub odpowiedzi, mają szansę lepiej zrozumieć temat. Przygotowuje ich to do następujących ram teoretycznych, w których mogą połączyć swoje spostrzeżenia ze scenariusza z przedstawionymi teoretycznymi koncepcjami i zasadami.

- **Wiedza teoretyczna:** Po mini scenariuszu(-ach) znajduje się sekcja wiedzy teoretycznej z podstawową wiedzą i koncepcjami związanymi z tematem. Ta sekcja zapewnia uczestnikom ustrukturyzowane i zorganizowane podejście do zrozumienia i analizy tematu. Uczestnicy rozwijają koncepcyjne rozumienie podstawowych zasad i kluczowych pojęć związanych z tematem. W części poświęconej ramom teoretycznym uczestnicy mogą spodziewać się następujących zagadnień:

Definicje i wyjaśnienia: Ta sekcja może zawierać definicje kluczowych terminów i pojęć związanych z tematem. Zawiera jasne wyjaśnienie tych terminów, zapewniając wspólne zrozumienie terminologii używanej w całym urządzeniu.

Teorie i modele: Ramy teoretyczne często przedstawiają odpowiednie teorie lub modele, które pomagają wyjaśnić badane zjawisko lub temat. Te teorie lub modele pomagają uczestnikom zrozumieć temat i oferują wgląd w relacje, zasady lub mechanizmy, które nim rządzą.

Zasady i koncepcje: Ramy teoretyczne przedstawiają zasady i koncepcje, które są fundamentalne dla zrozumienia tematu i służą jako elementy składowe dla uczestników potrzebnych im do zrozumienia podstawowych idei i koncepcji przedmiotu.

Badania i dowody: Ramy teoretyczne mogą zawierać wyniki badań, dowody empiryczne lub odniesienia naukowe na poparcie przedstawionych koncepcji i teorii. Pomaga to uczestnikom zrozumieć naukowe lub akademickie podstawy ram teoretycznych.

- **Ćwiczenia oceniające na koniec rozdziału:** Są to ćwiczenia lub działania mające na celu ocenę zrozumienia i zastosowania treści rozdziału przez uczestników. Są zazwyczaj krótkie, a ich wykonanie zajmuje około 5 do 10 minut. Po pomyślnym ukończeniu wszystkich ćwiczeń oceniających na koniec rozdziału, uczestnicy otrzymają certyfikat dla każdego modułu.

→ Rozdział w module e-learningowym obejmuje:

- **Przegląd:** Krótkie wprowadzenie do tematu rozdziału.
- **Cele edukacyjne:** Jasne określenie, czego uczestnicy powinni się nauczyć.
- **Treść:** Podzielona na dwie części:
- **Mini scenariusz(e):** Praktyczne konteksty zaangażowania i krytycznego myślenia.
- **Wiedza teoretyczna:** Podstawowe pojęcia, definicje, teorie, zasady i dowody związane z tematem.
- **Ocena na koniec rozdziału:** Ćwiczenia lub działania mające na celu ocenę zrozumienia i zastosowania treści rozdziału przez uczestników.

↪ Metodologia szkolenia

Nauka oparta na scenariuszach

Uczenie się oparte na scenariuszach to podejście instruktazowe, które wykorzystuje realistyczne i praktyczne scenariusze w celu ułatwienia nauki i rozwoju umiejętności. W tym podejściu uczestnikom przedstawia się autentyczne sytuacje lub problemy, które mogą napotkać w prawdziwym życiu. Celem jest zanurzenie uczestników w symulowanym środowisku, w którym mogą stosować swoją wiedzę, podejmować decyzje i rozwiązywać problemy.

Scenariusze zaprojektowano tak, aby odnosiły się do dziedziny studiów lub kontekstu zawodowego uczestników. Często odzwierciedlają one wyzwania lub złożoność, które uczestnicy mogą napotkać w swoich przyszłych rolach lub zadaniach. Scenariusze mogą mieć różne formy, np. studium przypadków, symulacji, interaktywnego filmu lub doświadczenia wirtualnej rzeczywistości.

Dzięki nauce opartej na scenariuszach uczestnicy aktywnie angażują się w krytyczne myślenie, rozwiązywanie problemów i procesy decyzyjne. Analizują scenariusz, rozważają różne perspektywy, ważą opcje i wybierają najbardziej odpowiednie działanie. Podejście to zachęca uczestników do stosowania swojej wiedzy i umiejętności w sposób praktyczny i znaczący.

Materiały oparte na scenariuszach oferują szereg korzyści w kontekście szkoleń i nauki. Niektóre z kluczowych zalet obejmują:

Znaczenie w świecie rzeczywistym: Materiały oparte na scenariuszach zapewniają uczestnikom autentyczne i istotne sytuacje, które odzwierciedlają rzeczywiste wyzwania, jakie mogą napotkać w swoich rolach lub zawodach.

Aktywne uczenie się: Scenariusze angażują uczestników w aktywne uczenie się, wymagając od nich analizowania, krytycznego myślenia oraz stosowania wiedzy i umiejętności do rozwiązywania problemów. To aktywne zaangażowanie sprzyja głębszemu zrozumieniu i zapamiętaniu treści szkolenia.

Umiejętności podejmowania decyzji i rozwiązywania problemów: Scenariusze oferują uczestnikom możliwość ćwiczenia umiejętności podejmowania decyzji i rozwiązywania problemów w bezpiecznym środowisku. Poruszając się po złożonych scenariuszach, uczestnicy mogą rozwijać swoje umiejętności oceny sytuacji, dokonywania świadomych wyborów i radzenia sobie z konsekwencjami swoich decyzji.

Praktyczne zastosowanie: Scenariusze wypełniają lukę między teorią a praktyką. Pozwalają uczestnikom przenieść wiedzę teoretyczną do praktycznych kontekstów, promując stosowanie wyuczonych pojęć i umiejętności w rzeczywistych scenariuszach.

Emocjonalne zaangażowanie: Scenariusze często zawierają elementy, które wywołują reakcje emocjonalne, takie jak wyzwania, konflikty lub dylematy etyczne. To emocjonalne zaangażowanie zwiększa motywację, uwagę i wkład uczestników, prowadząc do bardziej wciągającego i wpływowego doświadczenia edukacyjnego.

Współpraca i komunikacja: Scenariusze mogą być zaprojektowane tak, aby zachęcać uczestników do współpracy i komunikacji. Dyskusje w grupach, rozwiązywanie problemów lub odgrywanie ról w ramach scenariuszy promują pracę zespołową, aktywne uczestnictwo oraz wymianę pomysłów i perspektyw.

Analiza błędów i refleksja: Scenariusze dają uczestnikom możliwość przeanalizowania błędów, oceny alternatywnych rozwiązań i zastanowienia się nad swoimi wynikami. Analizując błędy lub nieoptymalne wyniki w ramach scenariuszy, uczestnicy mogą uzyskać wgląd, zidentyfikować obszary wymagające poprawy i udoskonalić swoje podejście.

Angażująca i interaktywna nauka: Scenariusze urozmaicają sesje szkoleniowe i zwiększają ich interaktywność. Przelamują monotonię biernego słuchania lub czy-

tania i oferują dynamiczne, praktyczne doświadczenia, które przyciągają uwagę uczestników i utrzymują ich zainteresowanie przez cały czas trwania szkolenia.

Umiejętności przekrojowe: Dzięki nauce opartej na scenariuszach uczestnicy mogą rozwijać umiejętności, które wykraczają poza konkretny kontekst szkolenia. Umiejętności te mogą obejmować krytyczne myślenie, rozwiązywanie problemów, podejmowanie decyzji, komunikację, pracę zespołową i zdolność adaptacji, które mogą być cenne w różnych środowiskach zawodowych.

→ **Nauka oparta na scenariuszach zanurza uczestników w rzeczywistych sytuacjach, promując krytyczne myślenie, rozwiązywanie problemów i praktyczne zastosowanie umiejętności.** Oferuje rzeczywiste znaczenie, aktywne uczenie się, praktykę podejmowania decyzji, zaangażowanie emocjonalne, współpracę, analizę błędów i umiejętności, które można wykorzystać.



↪ Język

Materiały e-learningowe dostępne są w języku angielskim. Wybrane części materiałów szkoleniowych są przy tym dostępne również w języku polskim, greckim i włoskim.

↪ Beneficjenci

Materiały e-learningowe ProSPeReS opracowuje się dla indywidualnych użytkowników. Program szkoleniowy jest przeznaczony głównie dla personelu pracującego w obiektach sakralnych. Poza bezpośrednim personelem zatrudnionym w miejscach kultu religijnego, funkcjonariusze służb publicznych, takich jak policja i straż pożarna, również mogą uznać te kompleksowe treści za nieocenione. Funkcjonariusze ci często znajdują się w sytuacjach, w których wiedza na temat miejsc kultu religijnego może mieć kluczowe znaczenie dla skutecznej służby. Ponadto wolontariusze, którzy odgrywają kluczową rolę w zwiększaniu bezpieczeństwa miejsc kultu religijnego i powiązanych wydarzeń, mogą w znacznym stopniu skorzystać z tego programu szkoleniowego. Dzięki tej możliwości adaptacji, szersze grono odbiorców może zdobyć umiejętności i wiedzę, które są zarówno istotne, jak i praktyczne.

↪ Wymagany sprzęt

Aby szkolenie przebiegło efektywnie i bez zakłóceń, poniżej znajduje się lista niezbędnych urządzeń i materiałów.

Podstawowe wymagania

Urządzenie z łącznością z Internetem:

- **Komputer stacjonarny:** Odpowiedni dla większości platform e-learningowych.
- **Laptop:** Oferuje mobilność i jest odpowiedni dla większości potrzeb e-learningowych.
- **Tablet:** Świetnie nadaje się do treści wideo, czytania i niektórych materiałów interaktywnych.
- **Smartfon:** Przydatny do nauki w podróży, choć może nie oferować pełnego doświadczenia niektórych platform.
- **Niezawodne połączenie internetowe:** Stabilne połączenie szerokopasmowe jest niezbędne, aby uzyskać dostęp do treści online, strumieniować filmy i uczestniczyć w sesjach na żywo.
- **Przeglądarka internetowa:** Popularne opcje to Google Chrome, Mozilla Firefox, Microsoft Edge, and Safari. Upewnij się, że przeglądarka jest zaktualizowana do najnowszej wersji, co zagwarantuje najlepszą kompatybilność.

Zalecane dla lepszych wrażeń:

- **Słuchawki nauszne lub douszne:** Niezbędne do prywatnego słuchania, szczególnie we wspólnym lub hałaśliwym otoczeniu.
- **Mikrofon:** Ważny w przypadku udziału w dyskusjach, webinarach lub wspólnych projektach. Wiele laptopów i kamer internetowych ma wbudowane mikrofony.
- **Kamera internetowa:** Do wideokonferencji, wirtualnych zajęć lub wszelkich bezpośrednich interakcji online.
- **Zewnętrzna mysz i klawiatura (dla użytkowników tabletów):** Może poprawić ergonomię i łatwość użytkowania podczas dłuższych sesji e-learningowych.

Specjalistyczny sprzęt (w zależności od kursu):

- **Tablet graficzny:** Do kursów projektowania, sztuki lub tam, gdzie przydają się odręczne notatki i rysunki.
- **Specjalistyczne oprogramowanie:** W zależności od kursu możesz potrzebować oprogramowania, takiego jak Adobe Creative Suite, IDE do kodowania, oprogramowanie symulacyjne, itp.
- **Zestawy słuchawkowe VR/AR:** W przypadku kursów oferujących doświadczenia w rzeczywistości wirtualnej lub rozszerzonej.
- **Zestawy lub sprzęt laboratoryjny:** Niektóre kursy naukowe lub inżynierskie mogą wysyłać zestawy do przeprowadzania praktycznych doświadczeń w domu.

Aspekty ergonomiczne:

- **Ergonomiczne krzesło i biurko:** Dla tych, którzy spędzają długie godziny na nauce, mogą one pomóc w zapobieganiu wadom postawy.
- **Podstawa pod monitor lub dwa monitory:** Pomaga w wielozadaniowości lub wyświetlaniu materiałów do czytania na jednym ekranie i obszarze roboczego na drugim.
- **Podkładki pod klawiaturę i mysz z podparciem nadgarstka:** Zapewniają dodatkowy komfort podczas dłuższych sesji.

Sprzęt

Specjalistyczny:

- Tablet graficzny
- Specjalistyczne oprogramowanie
- Zestawy słuchawkowe VR/AR

↪ Jak korzystać z programu szkolenia e-learningowego ProSPeReS będąc indywidualnym użytkownikiem?

→ Aby korzystać z programu szkolenia e-learningowego ProSPeReS S jako indywidualny użytkownik trzeba zacząć od uzyskania dostępu do platformy za pośrednictwem oficjalnej strony internetowej. Wybierz moduł, który jest zgodny z twoimi celami, ponieważ program oferuje różne moduły, które można eksplorować. Ciesz się elastycznością nauki asynchronicznej, która pozwala na pracę we własnym tempie bez ścisłych harmonogramów. Spersonalizuj swoje doświadczenie edukacyjne, wybierając kolejność modułów i powracając do treści w razie potrzeby. Program szkoleniowy zaprojektowano z myślą o dostępności, umożliwiając naukę z dowolnego miejsca z połączeniem internetowym. Korzystaj z interaktywnych elementów, takich jak quizy i dyskusje, aby poprawić przyswajanie wiedzy i uczynić naukę przyjemną. Platforma pozwala użytkownikom uczyć się na własnych warunkach.

1. Uzyskaj dostęp do platformy e-learningowej ProSPeReS:

Odwiedź platformę e-learningową ProSPeReS: Aby wyruszyć w podróż edukacyjną, zacznij od odwiedzenia oficjalnej platformy e-learningowej PROSPERES. Możesz uzyskać do niej dostęp korzystając z podanego linku lub przechodząc do oficjalnej strony internetowej. Ważne jest, aby przed rozpoczęciem nauki upewnić się, że masz stabilne i niezawodne połączenie internetowe. Dzięki temu dostęp do wartościowych treści będzie nieprzerwany.

2. Dokonaj wyboru spośród dostępnych modułów:

Przeglądanie dostępnych modułów: Poświęć chwilę na zapoznanie się z szeregiem modułów dostępnych na platformie. Każdy moduł został starannie opracowany, aby oferować konkretną wiedzę lub umiejętności, które zaspokajają różne cele edukacyjne. Jest to okazja do wybrania modułu, który jest zgodny z twoimi osobistymi lub zawodowymi celami rozwojowymi. Dokonując wyboru, dokładnie przemyśl swoje zainteresowania i priorytety w nauce.

3. Nawiguj w swoim tempie dzięki nauczaniu asynchronicznemu:

Nauka asynchroniczna: Platforma e-learningowa ProSPeReS to asynchroniczne podejście do nauki. Oznacza to, że możesz swobodnie poruszać się po modułach kursu i wykonywać zadania w dogodnym dla siebie czasie. Nie musisz się spieszyć, ani czuć się ograniczonym przez ustalony harmonogram. Masz swobodę przyswajania treści kursu w tempie, które odpowiada twojemu stylowi uczenia się i indywidualnym zobowiązaniom.

4. Dostosuj swoje doświadczenie edukacyjne, wybierając kolejność modułów:

Wybierz kolejność modułów: Masz dowolność w dostosowywaniu doświadczeń edukacyjnych do swoich preferencji. Wybierz kolejność, w jakiej chcesz realizować moduły. Niezależnie od tego, czy wolisz najpierw zagłębić się w tematy, które najbardziej cię interesują, czy też zdecydować się na zajęcia się obszarami, które stanowią dla ciebie większe wyzwanie, wybór należy do ciebie. Co więcej, program szkoleniowy pozwala na wielokrotne powracanie do dowolnego modułu,



zapewniając ci możliwość ugruntowania wiedzy, gdy tylko zajdzie taka potrzeba.

5. Możliwość nauki z dowolnego miejsca: Materiały e-learningowe ProSPeReS są starannie zaprojektowane pod kątem dostępności. Oznacza to, że możesz korzystać z programu szkoleniowego praktycznie z dowolnego miejsca. Niezależnie od tego, czy jesteś w domu, w biurze, czy nawet w lokalnej kawiarni, tak długo, jak masz połączenie z Internetem, masz też dostęp do treści szkolenia. Taki poziom elastyczności gwarantuje płynną integrację nauki z codzienną rutyną - możesz uczyć się kiedykolwiek i gdziekolwiek jest to dla ciebie najwygodniejsze.

6. Zaangażowanie dzięki elementom interaktywnym: W ramach programu szkoleniowego odkryjesz szereg interaktywnych elementów, które zastosowano dla wzbogacenia doświadczeń edukacyjnych. Interaktywne komponenty obejmują quizy, dyskusje i ćwiczenia praktyczne. Korzystanie z nich może poprawić rozumienie materiału i sprawić, że podróż edukacyjna będzie bardziej wciągająca i przyjemniejsza. Aktywne korzystanie z tych rozwiązań może wzmocnić twoją wiedzę i sprzyjać głębszemu zrozumieniu tematu.

Krocząc taką rozszerzoną ścieżką, możesz poruszać się po e-learningowym programie szkoleniowym ProSPeReSi w pełni z niego korzystać, jako indywidualny użytkownik. Platformę zaprojektowano tak, aby umożliwić naukę we własnym tempie, na własnych warunkach i w elastyczny sposób, aby móc dostosować swoją podróż edukacyjną do unikalnych potrzeb i preferencji.

↪ Dostęp do kompleksowych materiałów szkoleniowych w formie e-learningu.

Użytkownicy mogą uzyskać dostęp do wszystkich materiałów e-learningowych, które są dostępne bezpłatnie pod poniższym [linkiem](#).

Demonstrator wirtualnej rzeczywistości Wirtualna rzeczywistość ogólnie

Urządzenie VR to zazwyczaj gogle HMD (ang. head mounted display) wyposażone w jeden lub dwa ekrany, na których wyświetlany jest obraz generowany komputerowo. Obraz jest zazwyczaj stereoskopowy, co oznacza, że przedstawia nieco inne obrazy dla każdego oka, aby symulować wrażenie widzenia przestrzennego.

Powszechnie uważa się, że pierwsze eksperymenty z urządzeniami tego typu przeprowadzono w Lincoln Laboratory w Massachusetts Institute of Technology w latach 60-tych XX wieku. Pierwsze HMD stworzone do wyświetlania syntetycznego (wirtualnego) nazwano Mieczem Damoklesa. Analogicznie przeprowadzono eksperymenty z podobnymi rozwiązaniami, które umożliwiły wyświetlanie rzeczywistych obrazów zarejestrowanych przez kamery, aby na przykład pomóc pilotom śmigłowców bojowych podczas nocnych lotów.

Techniki VR są szczególnie przydatne w szkoleniach proceduralnych i ocenie podejmowania decyzji. Na przykład oprogramowanie komputerowe przeznaczone do szkolenia pracowników może wykrywać odchylenia w scenariuszach szkoleniowych i przedstawiać uczestnikom szkolenia konsekwencje ich działań (np. wybuch lub pożar). Możliwość zaangażowania tak zwanej pamięci mięśniowej jest również ważna, ponieważ ruchy wykonywane w środowisku wirtualnym są identyczne z tymi wykonywanymi w prawdziwym miejscu pracy. Zdolność VR do stymulowania różnych zmysłów i łatwego tworzenia iluzji obecności przestrzennej sprawia, że jest to świetne narzędzie, które może stać się interfejsem do eksploracji sztucznych środowisk. Jeśli możliwości techniczne systemu VR są w stanie zapewnić pełne, bogate i wszechogarniające doświadczenie przebywania w odległej lokalizacji, to można to nazwać immersją.

Zastosowanie systemu immersji w ramach wirtualnej rzeczywistości umożliwiłoby:

- uzyskanie wysokiego stopnia realizmu symulacji;

- symulowanie różnych scenariuszy w kontrolowanych warunkach;
- realistyczne przedstawienie konsekwencji działań podjętych przez uczestnika szkolenia podczas szkolenia (np. wybuch metanu);
- tworzenie zaawansowanych aplikacji treningowych, które umożliwiają uczestnikom szkolenia wyrobienie prawidłowych nawyków bez ryzyka.

Dodatkowe korzyści płynące z korzystania z VR to:

- Przyspieszenie procesów szkoleniowych.
- Obniżenie kosztów szkoleń.
- Większa efektywność szkolenia.
- Większa atrakcyjność szkolenia.
- Rozwój pamięci mięśniowej, co zwiększa efektywność pracy.
- Uaktywnia się „wiedza niejawna” (tj. wiedza wynikająca z doświadczenia).

Symulatory szkoleniowe i szkolenia wykorzystujące VR mogą zapewnić pracownikom bezpieczne i kontrolowane środowisko do zdobywania i rozwijania nie tylko standardowej wiedzy i umiejętności organizacyjnych, ale także wiedzy na temat procedur awaryjnych. Ponadto interaktywność i immersja w środowisku wirtualnym może zwiększyć zainteresowanie szkoleniem, a zwiększone zainteresowanie ułatwia zapamiętywanie zdobytej wiedzy i utrwalanie nowo nabytych umiejętności (w tym umiejętności manualnych). Ponadto w ramach symulacji komputerowej można ocenić umiejętności rozwiązywania problemów w obliczu sytuacji kryzysowych wywołujących stres lub zagrażających życiu (np. pożar).

Grywalizację można wykorzystać do zwiększenia skuteczności i wydajności narzędzi szkoleniowych wykorzystywanych w środowiskach wirtualnych. Termin „grywalizacja” odnosi się do praktyki stosowania typowej mechaniki gier w dziedzinach spoza branży rozrywki elektronicznej w celu wpływania na ludzkie zachowanie w określonym kontekście. Wykorzystanie typowych elementów gier (np. zdobywanie punktów podczas przechodzenia do kolejnego etapu scenariusza szkoleniowego) w procesie szkoleniowym prowadzi do zwiększenia postrzeganej użyteczności narzędzia szkoleniowego i pomaga wzmocnić zaangażowanie w proces szkoleniowy.

Dobrym przykładem są gry szkoleniowe (tzw. serious games), które opierają się na formacie podobnym do gier komputerowych, ale są wykorzystywane do celów zawodowych. Analiza wyników opublikowanych w ramach badań psychologicznych pokazuje, że granie w gry komputerowe i korzystanie z aplikacji treningowych podobnych do gier komputerowych poprawia funkcjonowanie poznawcze jednostek, np. zwiększa uwagę. Jest to zgodne z wynikami innych publikacji naukowych dotyczących wpływu gier komputerowych na funkcjonowanie poznawcze. Wcześniejsza hipoteza stanowiąca, że korzystanie z interaktywnych środowisk przypominających gry komputerowe wspiera nabywanie wiedzy i umiejętności, znajduje potwierdzenie w wynikach przeprowadzonych badań. W ostatnich latach grywalizację wykorzystywano do zwiększania zaangażowania pracowników w proces szkoleniowy, a ważnym czynnikiem jest to, że ułatwia ona współpracę z różnymi osobami z tego samego środowiska pracy.

↪ **Demonstrator wirtualnej rzeczywistości (VR) w ProSPeRes**

Włączenie demonstratora VR do kursu e-learningowego ProSPeReS jest innowacyjnym i wciągającym dodatkiem do programu szkoleniowego. Wykorzystując technologię VR, uczestnicy mają wyjątkową okazję do zaangażowania się w realistyczne i interaktywne doświadczenia, które zwiększają ich zrozumienie miejsc kultu religijnego i związanych z nimi zagrożeń.

Technologia VR tworzy symulowane środowisko, które replikuje rzeczywiste ustalenia, umożliwiając uczestnikom wirtualne odkrywanie i interakcję z miejscami kultu religijnego. To praktyczne doświadczenie w wirtualnym otoczeniu może zapewnić lepsze zrozumienie zawłości tych miejsc, ich znaczenia kulturowego i potencjalnych zagrożeń, przed którymi stoją.

Wciągająca natura VR umożliwia uczestnikom wizualizację i doświadczanie różnych scenariuszy związanych z ochroną i konserwacją miejsc kultu. Mogą oni wchodzić

w interakcje ze środowiskiem wirtualnym, obserwować potencjalne słabe punkty i badać środki zapobiegawcze i reagowania w bezpiecznym i kontrolowanym otoczeniu.

Integrując VR z kursem e-learningowym, uczestnicy mogą zdobyć praktyczne spostrzeżenia i umiejętności, które mogą być trudne do pozyskania wyłącznie poprzez tradycyjne podejście oparte na klasie lub teoretyczne. Doświadczalne uczenie się ułatwione przez technologię VR zwiększa zaangażowanie, retencję i zastosowanie wiedzy i umiejętności.

Co więcej, technologia VR pozwala na skalowalne i opłacalne rozwiązanie szkoleniowe. Eliminuje to potrzebę fizycznych wizyt na miejscu lub kosztownych wycieczek terenowych, dzięki czemu jest dostępna dla szerszego grona uczestników. Wirtualne środowisko można dostosować tak, aby zawierało różne miejsca kultu, scenariusze i wyzwania, zapewniając zróżnicowane i wszechstronne doświadczenie szkoleniowe.

Włączenie demonstratora VR do kursu e-learningowego ProSPeReS wzbogaca program szkoleniowy, zapewniając uczestnikom realistyczne i interaktywne doświadczenie edukacyjne. Promuje lepsze zrozumienie miejsc kultu, ich narażenia oraz wdrażanie środków zapobiegawczych i reagowania w celu ich ochrony.

Aby przećwiczyć umiejętności nabyte podczas ćwiczeń, w ramach projektu ProSPeReS opracowano szkolenie z wykorzystaniem technologii wirtualnej rzeczywistości (VR).

W ramach tego etapu uczestnicy mogą wirtualnie znaleźć się w przykładowym miejscu kultu, zobaczyć specyfikę tych lokalizacji i poczuć się jak osoba odpowiedzialna za bezpieczeństwo tego miejsca. Udział w szkoleniu z wykorzystaniem gogli VR z pewnością przyczyni się do lepszego zapamiętywania treści prezentowanych podczas części edukacyjnej, a także da możliwość sprawdzenia swoich umiejętności.

Jednym z założeń programu szkoleniowego jest przećwiczenie własnej reakcji na kilka wybranych zagrożeń, które faktycznie mogą wystąpić w obiektach sakralnych. Zadaniem uczestnika szkolenia będzie poruszanie się po miejscu kultu i wskazywanie obiektów lub osób, które mogą stanowić zagrożenie. Kolejnym krokiem po zlokalizowaniu zagrożenia będzie konieczność odniesienia się do możliwych reakcji przedstawionych uczestnikowi. Spośród czterech sugerowanych działań dla każdego zagrożenia, tylko dwa są prawidłowe i należy je wskazać.

→ **Kurs e-learningowy ProSPeReS integruje technologię VR w celu wciągającej, praktycznej nauki o ochronie miejsc kultu religijnego.** Uczestnicy badają i reagują na zagrożenia w środowiskach wirtualnych, pogłębiając zrozumienie i zwiększając umiejętności praktyczne. Rozwiązania VR są opłacalne i konfigurowalne, zapewniając bogate doświadczenie edukacyjne.

Jak przygotować sprzęt:

Aby sprzęt ProSPeReS działał prawidłowo, należy skonfigurować trzy elementy:

1. Gogle Oculus Quest 2:

- Upewnij się, że twoje gogle Oculus Quest 2 są naładowane i sprawne.
- Zaloguj się na swoje konto Meta na goglach. Powinno być to konto stosowane w aplikacji Oculus.

2. Router Wi-Fi z dostępem do Internetu:

- Skonfiguruj router Wi-Fi z dostępem do Internetu. Upewnij się, że działa i zapewnia stabilne połączenie z Internetem.

3. Komputer/laptop:

- Przygotuj komputer lub laptop do konfiguracji. Upewnij się, że spełnia on wymagania systemowe dla aplikacji ProSPeReS VR.

Podczas konfigurowania routera zarówno gogle VR, jak i komputer powinny być połączone z tą samą siecią Wi-Fi, co zapewni bezproblemową łączność.

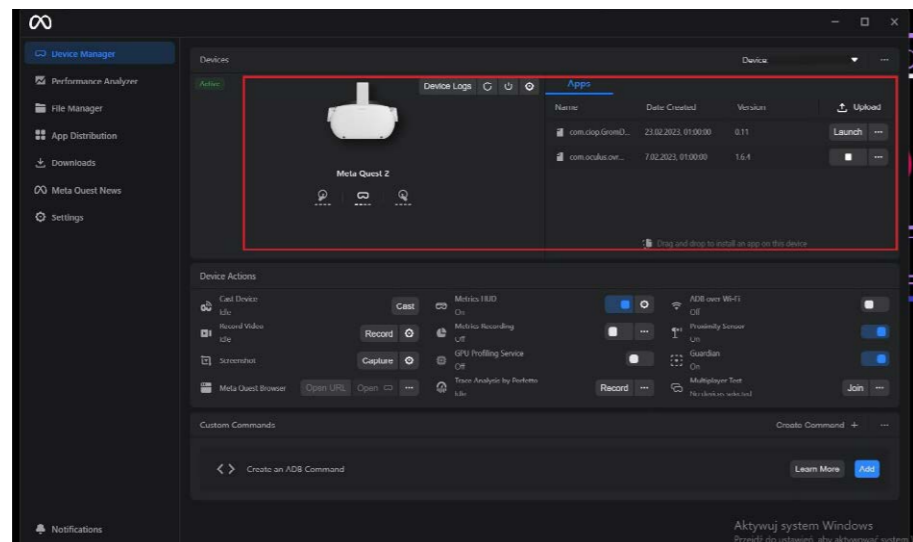
Jak zainstalować i uruchomić aplikację ProSPeReS VR:

1. Pobierz aplikację ProSPeReS:

- Pobierz aplikację ProSPeReS VR z tego linka [Aplikacja ProSPeReS VR](#)

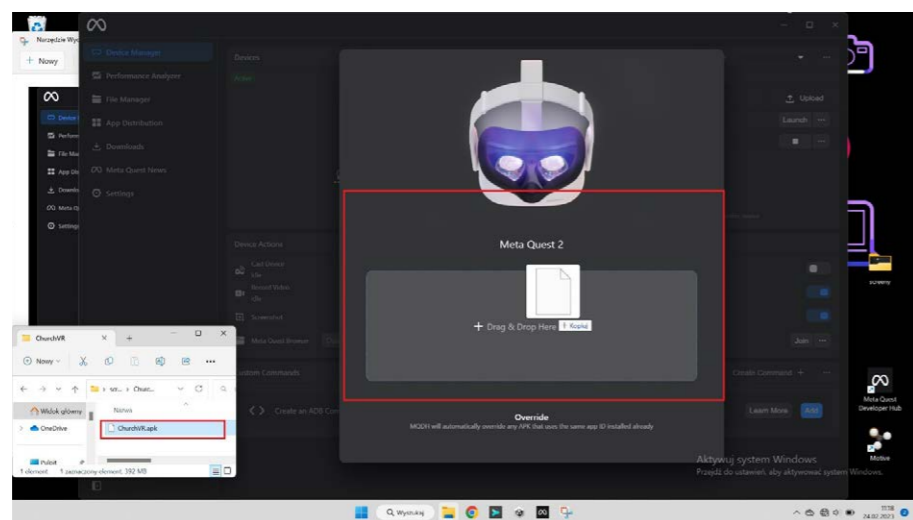
2. Zainstaluj Aplikację ProSPeReS:

- Uruchom aplikację Oculus Developer Hub lub Meta Quest Developer Hub na swoim komputerze.
- Otwórz katalog, w którym znajdują się pliki aplikacji ProSPeReS (z rozszerzeniem .apk).
- Kliknij na plik i za pomocą myszy przeciągnij go do obszaru instalacji zaznaczonego na czerwono (podobna czynność jak w systemie Windows)



Rysunek 1

Czerwony znacznik umieść w miejscu, w którym ma znaleźć się plik aplikacji.



Rysunek 2

Takie okno pojawi się po najechaniu na nie kursorem myszy.

Uruchamianie Aplikacji ProSPeReS:

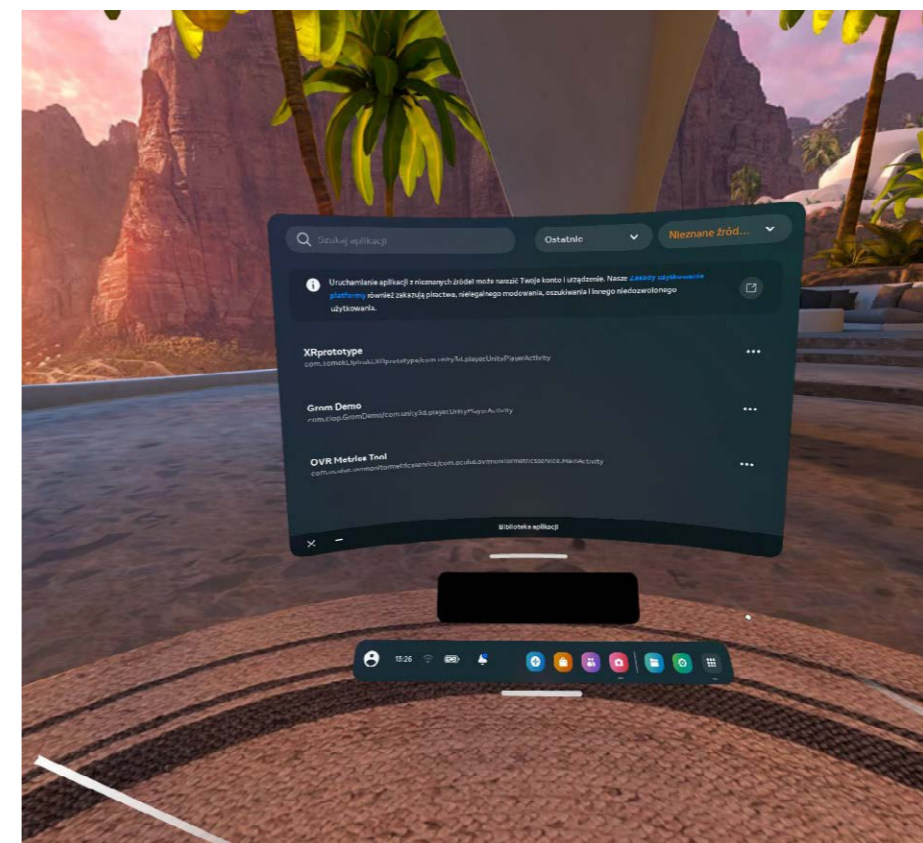
1. Aby uruchomić aplikację na goglach:

- Otwórz bibliotekę aplikacji na goglach Oculus Quest 2.
- W prawym górnym rogu naciśnij menu rozwijane i wybierz „nieznane źródła”.
- Wyświetlą się aplikacje zainstalowane przez użytkownika. Wybierz aplikację ProSPeReS.



Rysunek 3

Biblioteka aplikacji

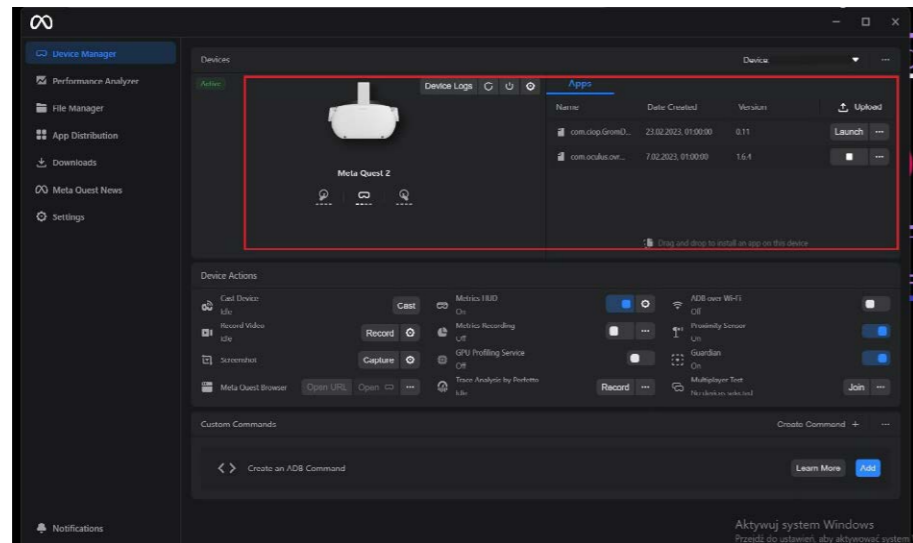


Rysunek 4

Zainstalowane aplikacje

Uruchamianie aplikacji ProSPeReS za pośrednictwem Developer Hub:

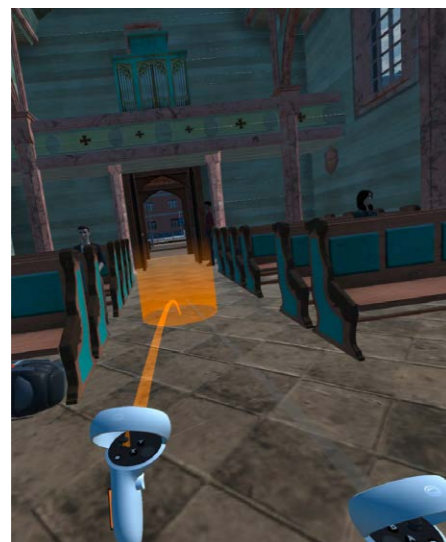
Kliknij na „Uruchom” w aplikacji ProSPeReS w obszarze zaznaczonym czerwoną ramką w Developer Hub/Device Manager.

**Rysunek 5**

Developer Hub - uruchamianie aplikacji

Jak poruszać się w środowisku VR za pomocą kontrolerów Oculus Quest 2:

- Joystick na prawym kontrolerze: Użyj tej funkcji do powolnych ruchów do przodu/do tyłu.
- Prawy spust: Użyj tego przycisku do wykonania działania/potwierdzenia.
- Joystick na lewym kontrolerze + przycisk spustu (lewy kontroler): Umożliwia to przeskoczenie do miejsca oznaczonego pomarańczowym kółkiem.
- Okrągły przycisk na prawym kontrolerze: Naciśnij krótko, aby wykonać działanie.
- Okrągły przycisk na prawym kontrolerze: Naciśnij długo, aby wyłączyć okulary.

**Rysunek 6**

Przesunięcie skokowe

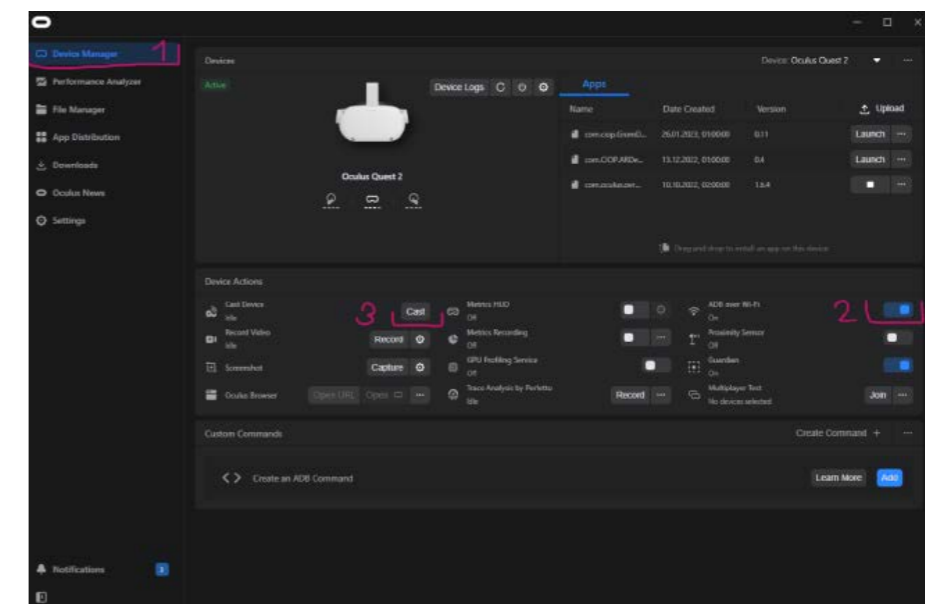
**Rysunek 7**

Miejsce interakcji

Transmisja za pośrednictwem Developer Hub:

Aby transmitować swoje doświadczenie VR postępuj zgodnie z poniższymi krokami:

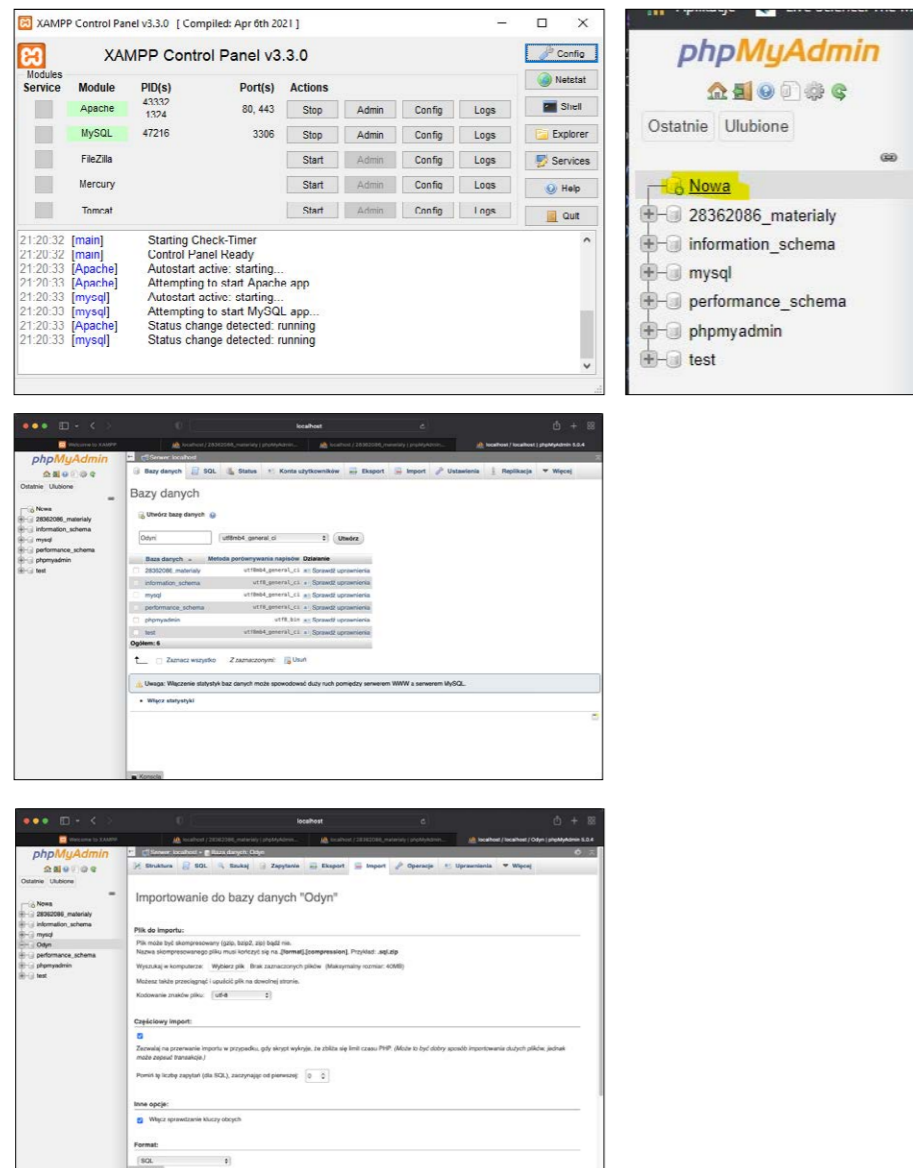
1. Podłącz router do Internetu (potrzebne tylko do rozpoczęcia transmisji - później można go odłączyć).
2. Upewnij się, że komputer i gogle są podłączone do tej samej sieci Wi-Fi.
3. Podłącz gogle do komputera za pomocą kabla.
4. Uruchom aplikację Oculus Developer Hub lub Meta Quest Developer Hub na swoim komputerze.
5. W aplikacji przejdź do „Menedżera urządzeń”, i włącz „ADB przez Wi-Fi”. Poczekaj, aż w opcji „ADB przez Wi-Fi” pojawi się „Wł.”.
6. Po podłączeniu można odłączyć kabel od zestawu słuchawkowego. Jeśli zestaw słuchawkowy zostanie rozłączony, należy powtórzyć ten krok.
7. Po podłączeniu gogli należy kliknąć przycisk „Cast”. Transmisja powinna się uruchomić.

**Rysunek 8**

Transmisja za pośrednictwem Developer Hub

Jak zainstalować aplikację do agregacji danych:

1. Pobierz aplikację z linku (nie jest to ostatnia wersja): [aplikacja do agregacji danych](#)
2. Zainstaluj XAMPP z [XAMPP](#)
Uruchom program Xampp i kliknąć przycisk start obok modułów Apache i MySQL. Po każdym uruchomieniu komputera musimy upewnić się, że moduły działają.
4. Kliknij przycisk „Administrator” obok modułu MySQL.
5. Kliknij „nowa” po lewej stronie, aby utworzyć nową bazę danych o nazwie „statystyka”.
6. Po lewej stronie należy wybrać bazę danych „statystyka” i kliknąć zakładkę „Importuj”, wskazać plik „users.sql” i kliknąć „Wykonaj”.
7. Uruchom program Spis.exe znajdujący się w folderze Spis-win32-x64.
Program będzie działał tylko wtedy, gdy uruchomiony jest XAMPP z modułami Apache i MySQL, dlatego pamiętaj, aby go uruchomić lub dodać do automatycznego uruchamiania.



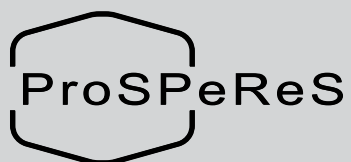
↳ Zakończenie

Kończąc ten obszerny przewodnik, mamy nadzieję, że poczujesz, że masz motywację, narzędzi i chęci do skorzystania z wieloaspektowej oferty programu szkoleniowego ProSPeReS. Krajobraz szkoleń podlega ciągłym zmianom, ale mając u boku broszurę ProSPeReS dla instruktorów, stoisz na czele tej ewolucji.

Zapoznając się z podstawowymi zasadami szkolenia w części A i zanurzając się w transformacyjnych narzędziach i metodach w części B, możesz zdefiniować paradygmaty skutecznego szkolenia w ramach tej podróży. Wprowadzenie do najnowocześniejszego świata demonstratora wirtualnej rzeczywistości (VR) służy za świadectwo naszej wizji przyszłości, łącząc technologię z pedagogiką w sposób wcześniej niewyobrażalny.

Pamiętaj przy tym, że ta broszura nie jest zwieńczeniem, lecz początkiem. Ponieważ dziedzina szkoleń wciąż się rozwija, istota tego przewodnika powinna służyć jako fundament, na którym można budować, wprowadzać innowacje i podnosić poprzeczkę. Twoja rola jako instruktora wykracza poza zwykłe instruowanie. Chodzi o oświetlenie ścieżki, kwestionowanie norm i katalizowanie transformacyjnych doświadczeń edukacyjnych.

Dzięki wiedzy i narzędziom zebranych w tym przewodniku masz doskonale przygotowanie do przewodzenia, inspirowania i wyznaczania nowych standardów w zakresie doskonałości szkoleń. Program ProSPeReS czeka na twój wyjątkowy akcent, a uczestnicy czekają na twoje wskazówki. Za to, że idziemy naprzód, nieustannie się uczymy i kształtujemy przyszłość szkoleń. Niech dziedzictwo ProSPeReS będzie kontynuowane dzięki twoim staraniom. Bezpieczeństwa w tej trwającej całe życie podróży wiedzy i upodmiotowienia.



prosperes.eu



Projekt finansowany przez Fundusz
Bezpieczeństwa Wewnętrznego Unii Europejskiej - Policja
Umowa w sprawie przyznania dotacji nr 101034230 - ProSPeReS