



PRZEWODNIK

środki bezpieczeństwa dla miejsc
kultu religijnego i wspólnot
religijnych



Projekt finansowany z programu Unii Europejskiej
Fundusz Bezpieczeństwa Wewnętrznego - Policja (ISF Police)
na mocy Umowy o dotację nr 101034230 - ProSPeReS

prosperes.eu

Konsorcjum ProSPeReS

Eksperti ds. bezpieczeństwa, instytucje badawcze i akademickie zajmujące się bezpieczeństwem, dostawcy rozwiązań technicznych i usług



Organy ścigania



Organizacje wyznaniowe



Opis dokumentu

Numer i tytuł Pakietu Roboczego (WP)	WP3 - Przygotowanie środków bezpieczeństwa dostosowanych do potrzeb miejsc kultu religijnego. D.3.3 - Przewodnik zawierający zalecenia dotyczące procedur, sprzętu i wzorców do celów zapobiegania, wykrywania i reagowania na ataki terrorystyczne, ochrony przed nimi oraz łagodzenia ich skutków.
Beneficjent Wiodący/Autor(zy)	UŁ (Michał Stachyra, Rafał Batkowski)
Partner(zy)/Autor(zy)	UŁ, DSC, ISEMI, WSB, DISSS, HELLENBERG, CARDET, Archidiecezja Łódzka, Obserwatorium Społeczne, HMI, GWŻ Warszawa, KWP Łódź, KSP, KWP Wrocław, Policja Grecka, CBK PAN, SGSP
Typ dokumentu	Raport
Ostatnia aktualizacja	06.03.2023 przez UŁ
Poziom rozpowszechniania	Publiczny / Poufny *

* Poufne - tylko dla członków konsorcjum i Służb KE

Podziękowania:

Projekt finansowany z programu Unii Europejskiej Fundusz Bezpieczeństwa Wewnętrznego - Policja (ISF Police). Umowa o dotację nr 101034230 - ProSPeReS

Zastrzeżenie:

Treść niniejszego dokumentu reprezentuje wyłącznie poglądy autora, za które ponosi on wyłączną odpowiedzialność. Komisja Europejska nie ponosi żadnej odpowiedzialności za wykorzystanie zawartych tu informacji.



Niniejszy utwór jest objęty licencją Creative Commons Attribution 4.0 International. Treść licencji jest dostępna pod adresem creativecommons.org/licenses/by/4.0/, przy czym zastosowanie mają odpowiednie krajowe przepisy dotyczące praw autorskich.

Materiały do tej publikacji zostały opracowane i zweryfikowane przez konsorcjum ProSPeReS:

Lp.	Nazwa organizacji partnerskiej	Nazwa skrócona	Kraj
1	UNIWERSYTET ŁÓDZKI	UŁ	PL
2	DYNAMIC SAFETY CORPORATION	DSC	PL
3	INTERNATIONAL SECURITY AND EMERGENCY MANAGEMENT INSTITUTE	ISEMI	SK
4	CENTRE FOR SECURITY STUDIES	KEMEA	GR
5	AKADEMIA WSB	WSB	PL
6	STICHTING DUTCH INSTITUTE FOR SAFE AND SECURE SPACES	DISSS	NL
7	HELLENBERG INTERNATIONAL	HELLENBERG	FI
8	CENTRE FOR THE ADVANCEMENT OF RESEARCH & DEVELOPMENT IN EDUCATIONAL TECHNOLOGY LIMITED	CARDET	CY
9	ARCHIDIECEZJA ŁÓDZKA	Archidiecezja Łódzka	PL
10	FUNDACJA OBSERWATORIUM SPOŁECZNE	Obserwatorium Społ.	PL
11	HOLY METROPOLIS OF IOANNINA	HMI	GR
12	GMINA WYZNANIOWA ŻYDOWSKA W WARSZAWIE	GWŻ Warszawa	PL
13	KOMENDA WOJEWÓDZKA POLICJI W ŁODZI	KWP Łódź	PL
14	KOMENDA STOŁECZNA POLICJI	KSP	PL
15	KOMENDA WOJEWÓDZKA POLICJI WE WROCŁAWIU	KWP Wrocław	PL
16	HELLENIC POLICE	HP	GR
17	CENTRUM BADAŃ KOSMICZNYCH POLSKIEJ AKADEMII NAUK	CBK PAN	PL
18	SZKOŁA GŁÓWNA SŁUŻBY POŻARNICZEJ	SGSP	PL

Spis treści

Skróty	6
Definicje	9
1. Streszczenie.....	12
2. Wstęp	14
2.1. Środowisko bezpieczeństwa UE w odniesieniu do miejsc publicznych i miejsc kultu religijnego	15
2.2. Ogólne informacje o projekcie ProSPeReS	21
2.2.1 Cele WP3.....	23
2.3. Wyniki warsztatów ProSPeReS i studiów przypadków dotyczące różnych miejsc kultu	24
3. Współpracawielu interesariuszy i wspólnot	30
3.1. Wprowadzenie do współpracy.....	30
3.2. Definicje i teoria.....	31
3.3. Wskazówki dotyczące dobrej komunikacji	35
3.4. Sugestie dotyczące sposobu budowania współpracy z wieloma interesariuszami i w ramach społeczności oraz zarządzania tą współpracą	36
3.5. Podsumowanie pkt 3.2. - 3.4.....	39
4. Zalecenia.....	42
4.1. Zapobieganie.....	43
4.2. Ochrona.....	56
4.3. Wykrywanie	60
4.4. Reagowanie.....	63
4.5. Łagodzenie skutków ataków terrorystycznych	65
5. Ogólna idea uświadamiania i szkoleń	69
6. Wnioski.....	72
7. Lista tabel, rysunków i fotografii	75
8. Lista załączników	77
9. Odniesienia	78

Skróty

Tabela 1 - Skróty użyte w dokumencie

Akronimy / skróty	Opis
BWA	Atak z użyciem broni ostrzowej
CBR	Chemiczne, biologiczne, radiologiczne (ang. Chemical, Biological, Radiological) (środki)
CBRN-E	Chemiczne, biologiczne, radiologiczne, jądrowe i wybuchowe (ang. Chemical, Biological, Radiological, Nuclear, Explosive) (substancje i środki)
CCTV	Telewizja przemysłowa
COMECE	Komisja Konferencji Episkopatów Unii Europejskiej (ang. Commission of the Bishops' Conferences of the European Union)
CPTED	Zapobieganie przestępczości poprzez kształtowanie przestrzeni (ang. Crime Prevention Through Environmental Design)
DG HOME	DYREKCJA GENERALNA DS. MIGRACJI I SPRAW WEWNĘTRZNYCH
KE	Komisja Europejska
EOD	Niszczenie amunicji wybuchowej (ang. Explosive Ordnance Disposal)
ETA	Przewidywany czas przybycia (ang. Estimated Time of Arrival)
UE	Unia Europejska
FAA	Atak z użyciem broni palnej (ang. Firearms Attack)
GTI	Globalny indeks terroryzmu (ang. Global Terrorism Index)
HE	Materiał wybuchowy kruszący (ang. High Explosive)

IED	<i>Improwizowane urządzenie wybuchowe (ang. Improvised Explosive Device)</i>
ISFP	<i>Fundusz Bezpieczeństwa Wewnętrznego - Policja (ang. Internal Security Fund Police)</i>
LEA	<i>Organy ścigania / funkcjonariusze organów ścigania (ang. Law Enforcement Agencies / Agents)</i>
PBIED	<i>Improwizowane urządzenie wybuchowe przenoszone przez ludzi (ang. Person-Borne Improvised Explosive Device)</i>
ProSPeReS	<i>System zabezpieczania dużych zgromadzeń publicznych w miejscach kultu religijnego (ang. Protection System for large gatherings of people at religious sites)</i>
PSOI	<i>Przestrzeń publiczna będąca przedmiotem zainteresowania (ang. Public Space of Interest)</i>
PW	<i>Miejsce kultu religijnego (ang. Place of Worship)</i>
RSOOI	<i>Miejsce kultu religijnego będące przedmiotem zainteresowania (ang. Religious Site of Interest)</i>
SOF	<i>Wojska Specjalne (ang. Special Operations Forces)</i>
SOI	<i>Osoba podejrzana (ang. Person of Interest)</i>
UAV	<i>Bezzałogowy statek powietrzny (ang. Unmanned Aerial Vehicle)</i>
UAVIED	<i>Improwizowane urządzenie wybuchowe przenoszone przez bezzałogowy statek powietrzny (ang. Unmanned Aerial Vehicle (borne) Improvised Explosive Device)</i>
VA	<i>Ocena podatności na zagrożenia (ang. Vulnerability Assessment)</i>
VAC	<i>Lista kontrolna oceny podatności na zagrożenia (ang. Vulnerability Assessment Checklist)</i>

VAT	<i>Narzędzie do oceny podatności na zagrożenia (ang. Vulnerability Assessment Tool)</i>
VBIED	<i>Improwizowane urządzenie wybuchowe przenoszone przez pojazd (ang. Vehicle-Borne Improvised Explosive Device)</i>
VWA	<i>Atak przy użyciu pojazdu wykorzystanego jako broń (ang. Vehicle Weapon Attack)</i>
WP	<i>Pakiet roboczy (ang. Work Package)</i>
WTMD	<i>Bramka do wykrywania metali (ang. Walkthrough Metal Detector)</i>

Definicje

Tabela 2 - Definicje użyte w dokumencie

Termin	Opis
zdolność	<i>Możliwa do wykazania zdolność do reagowania na określone zagrożenie lub niebezpieczeństwo i przywrócenia sprawności po ich wystąpieniu</i>
dowodzenie i kierowanie	<i>Sprawowanie władzy przy użyciu łączności oraz zarządzanie dostępnymi siłami i środkami w celu osiągnięcia określonych celów</i>
skażenie	<i>Niezamierzona lub niepożądana obecność lub przeniesienie niebezpiecznych substancji/materiałów chemicznych, biologicznych lub radiologicznych (CBR) na ludzi, przedmioty, glebę lub wodę</i>
dekontaminacja	<i>Usunięcie lub ograniczenie niebezpiecznych materiałów w celu obniżenia ryzyka wystąpienia dalszych szkód i/lub zanieczyszczenia krzyżowego</i>
ETHANE	<i>Ustrukturyzowany raport dostarczający kluczowych informacji potrzebnych służbom ratunkowym podczas sytuacji nadzwyczajnej (dokładna lokalizacja / rodzaj incydentu / zagrożenia / dostęp / liczba ofiar / służby ratunkowe)</i>
ćwiczenie	<i>Symulacja zaprojektowana w celu walidacji zdolności do zarządzania incydentami i sytuacjami nadzwyczajnymi. W szczególności ćwiczenia mają na celu walidację przeprowadzonych szkoleń oraz procedur i systemów w ramach planów awaryjnych lub planów ciągłości działania (nie zastępują one jednak szkoleń)</i>
ewakuacja	<i>Przemieszczenie osób z miejsca faktycznego lub potencjalnego zagrożenia do bezpieczniejszego miejsca w celu zmniejszenia ryzyka poniesienia przez nich krzywdy</i>
wysunięte stanowisko dowodzenia	<i>Placówka dowodzenia i kontroli znajdująca się najbliżej miejsca incydentu, odpowiedzialna za natychmiastowe rozwinięcie zasobów i ich zadysponowanie (może to być placówka jedno- lub wieloagencyjna)</i>
niebezpieczeństwo	<i>Substancja, przedmiot, sytuacja lub zachowanie, które może wyrządzić szkodę ludziom lub mieniu</i>
kierownik ds. incydentów	<i>Osoba, na której spoczywa ogólna odpowiedzialność za decyzje i zasoby podczas sytuacji kryzysowej w miejscu kultu lub dużego zgromadzenia religijnego</i>

interoperacyjność	<i>Zakres, w jakim organizacje mogą wydajnie i skutecznie współpracować w ramach rutynowych działań</i>
ewakuacja wewnętrzna	<i>Przemieszczenie osób wewnątrz budynku lub budowli z miejsca faktycznego lub potencjalnego zagrożenia w celu zmniejszenia ryzyka poniesienia przez nich krzywdy</i>
lockdown	<i>Proces zabezpieczania budynku/terenu w celu utrzymania zagrożenia lub ataku na zewnątrz (lub opóźnienia/udaremnienia wejścia) oraz ochrony ludzi i mienia wewnątrz. "Lockdown" może być pełny, częściowy, strefowy lub etapowy, w zależności od okoliczności zagrożenia/ataku</i>
masowa dekontaminacja	<i>Fizyczny proces szybkiego usuwania zanieczyszczeń z dużej liczby osób w tym samym czasie, w sytuacjach potencjalnie zagrażających życiu, w celu obniżenia ryzyka wystąpienia dalszych szkód i/lub zakażenia krzyżowego</i>
policja	<i>W rozumieniu niniejszego dokumentu, termin "policja" oznacza również inne organy ścigania w całej UE (np. żandarmerię, karabinierów itp.)</i>
pomieszczenie chronione	<i>Miejsce wewnątrz budynku, które zostało zbudowane/przystosowane do udzielenia ludziom schronienia przed zagrożeniem lub atakiem</i>
punkt spotkania	<i>Miejsce, w którym służby ratunkowe (personel, pojazdy, sprzęt) gromadzą się na odprawy i z którego są wysyłane na miejsce zdarzenia (może to być obiekt jedno- lub wieloagencyjny)</i>
pomieszczenie bezpieczne	<i>Pomieszczenie specjalnie zaprojektowane i skonstruowane do udzielenia ludziom schronienia przed zagrożeniem lub atakiem wewnątrz budynku</i>
zagrożenie	<i>Wyrażenie zamiaru wyrządzenia zła, krzywdy lub szkody</i>
ocena zagrożenia	<i>Ocena zagrożenia to praktyka określania wiarygodności i powagi potencjalnego zagrożenia, a także prawdopodobieństwa, że stanie się ono rzeczywistością.</i>
segregacja medyczna	<i>Pierwsza ocena pacjentów lub poszkodowanych w celu określenia pilności i charakteru wymaganej pomocy medycznej</i>
podatność na zagrożenia	<i>Stopień podatności (= łatwości odniesienia obrażeń albo wrażliwości na wpływ lub atak)</i>
ocena podatności na zagrożenia	<i>Ocena podatności na zagrożenia to proces identyfikacji, kwantyfikacji i ustalania hierarchii ważności (lub klasyfikacji) podatności na zagrożenia w systemie</i>
zespół powitalny	<i>Zespół odpowiedzialny za przyjmowanie wiernych i gości podczas dużych zgromadzeń i wydarzeń, którego członkowie zostali przeszkoleni i odbyli</i>

ćwiczenia w zakresie bezpieczeństwa i procedur postępowania w sytuacjach nagłych w celu zapewnienia większej i lepszej zdolności miejsca kultu religijnego do wykrywania, powstrzymywania i opóźniania ogólnych zagrożeń dla bezpieczeństwa, w tym zagrożeń i ataków terrorystycznych/ekstremistycznych

1. Streszczenie

Projekt ProSPeReS jest poświęcony bezpieczeństwu miejsc kultu religijnego, a w szczególności ochronie wiernych, i obejmuje pracę ekspertów, funkcjonariuszy policji oraz urzędników, strażaków, naukowców i przedstawicieli różnych wspólnot religijnych.

"Przewodnik po środkach bezpieczeństwa dla miejsc kultu religijnego i wspólnot religijnych" jest integralnym elementem wspólnej pracy eksperckiej konsorcjum kierowanego przez Uniwersytet Łódzki.

Zalecenia powstałe w oparciu o analizy, projekty badawcze i warsztaty umożliwiły opracowanie jednego przewodnika obejmującego m.in. następujące elementy:

- procedury związane z zapobieganiem zagrożeniom terrorystycznym i reagowaniem po zidentyfikowaniu zagrożenia;
- koncepcję uwzględnienia aspektu bezpieczeństwa już na etapie projektowania (ang. Security by Design) skierowaną do miejsc kultu;
- przegląd dostępnego technicznego sprzętu zabezpieczającego i środków ochrony osobistej do wykorzystania w ramach wzmacniania odporności miejsc kultu;
- protokoły komunikacji między personelem miejsc kultu a innymi podmiotami zaangażowanymi w ochronę miejsc kultu i reagowanie w obliczu ataku;
- konkretne, proste narzędzia i wskazówki dotyczące bezpieczeństwa miejsc kultu, takie jak narzędzie do oceny podatności na zagrożenia w wersji LITE czy lista kontrolna do systemowej dbałości o bezpieczeństwo miejsc kultu.

Zalecane rozwiązania i koncepcje bezpieczeństwa zostały szczegółowo omówione z przedstawicielami chrześcijańskich, żydowskich i muzułmańskich wspólnot religijnych, a autorzy Przewodnika są przekonani o ich praktyczności i wartości, a także możliwości bezpośredniego ich zastosowania stosowane przez zarządców miejsc kultu i organizatorów wydarzeń religijnych.

Głównym celem Przewodnika jest dostarczenie zestawu procedur, rozwiązań i zaleceń, które wzmocnią odporność miejsc kultu na zagrożenia terrorystyczne. Dla identyfikowania tych zagrożeń i sprostania wyzwaniom związanym z organizacją dużych wydarzeń religijnych stanowczo zaleca się dążenie do lepszej współpracy w ramach lokalnego środowiska bezpieczeństwa i nawiązywanie bliskich relacji z lokalnymi władzami, organami ścigania, strażą pożarną i sąsiadami.

Treść Przewodnika skierowana jest do osób, które są zainteresowane podnoszeniem poziomu bezpieczeństwa miejsc kultu, ale nie posiadają wykształcenia ani doświadczenia związanego z bezpieczeństwem lub egzekwowaniem prawa. Biorąc to pod uwagę, autorzy starali się, aby Przewodnik był jak najprostszy i jak najbardziej zrozumiały dla użytkownika. Użytkownicy Przewodnika znajdą w nim odnośniki i kody QR odsyłające do odpowiednich treści i materiałów opracowanych dla projektu ProSPeReS.

Prosimy o zapoznanie się z Przewodnikiem. Przyjęcie spójnego, kompleksowego podejścia umożliwi poprawę bezpieczeństwa miejsc kultu.

"Przewodnik po środkach bezpieczeństwa dla miejsc kultu religijnego i wspólnot religijnych" określa zestaw procedur zapobiegania, wykrywania i reagowania na ataki terrorystyczne, ochrony przed nimi oraz łagodzenia ich skutków. Jego celem jest podkreślenie podstawowego założenia projektu, czyli opracowania prostego i uniwersalnego poradnika, którego wdrożenie nie będzie wymagało dużych nakładów finansowych i organizacyjnych, a którego zaimplementowane rozwiązania mogą skutecznie zminimalizować ryzyko ataku terrorystycznego.

Rozdział 2 wprowadza użytkownika w podstawy środowiska bezpieczeństwa UE dla miejsc publicznych i miejsc kultu religijnego. Definiuje miejsca kultu i przedstawia dane dotyczące zagrożeń terrorystycznych w UE. Ponadto w tym rozdziale użytkownik ma możliwość zapoznania się z projektem ProSPeReS oraz wynikami warsztatów ProSPeReS i studiami przypadku dotyczącymi różnych miejsc kultu.

W rozdziale 3 użytkownik otrzymuje informacje na temat tego, jak budować komunikację i współpracę z lokalnymi społecznościami i poszczególnymi zainteresowanymi osobami.

Autorzy dostarczają użytkownikowi przydatnych definicji i wyjaśniają, dlaczego ustanowienie dobrej komunikacji między wieloma interesariuszami i dobrej współpracy w ramach społeczności jest niezbędne dla zapewnienia bezpieczeństwa miejsc kultu religijnego. Na końcu rozdziału znajdują się sugestie dotyczące sposobów budowania i zarządzania współpracą między wieloma interesariuszami i społecznościami.

Rozdział 4 proponuje przyjęcie bardziej spójnego podejścia do ochrony wiernych w miejscach kultu.

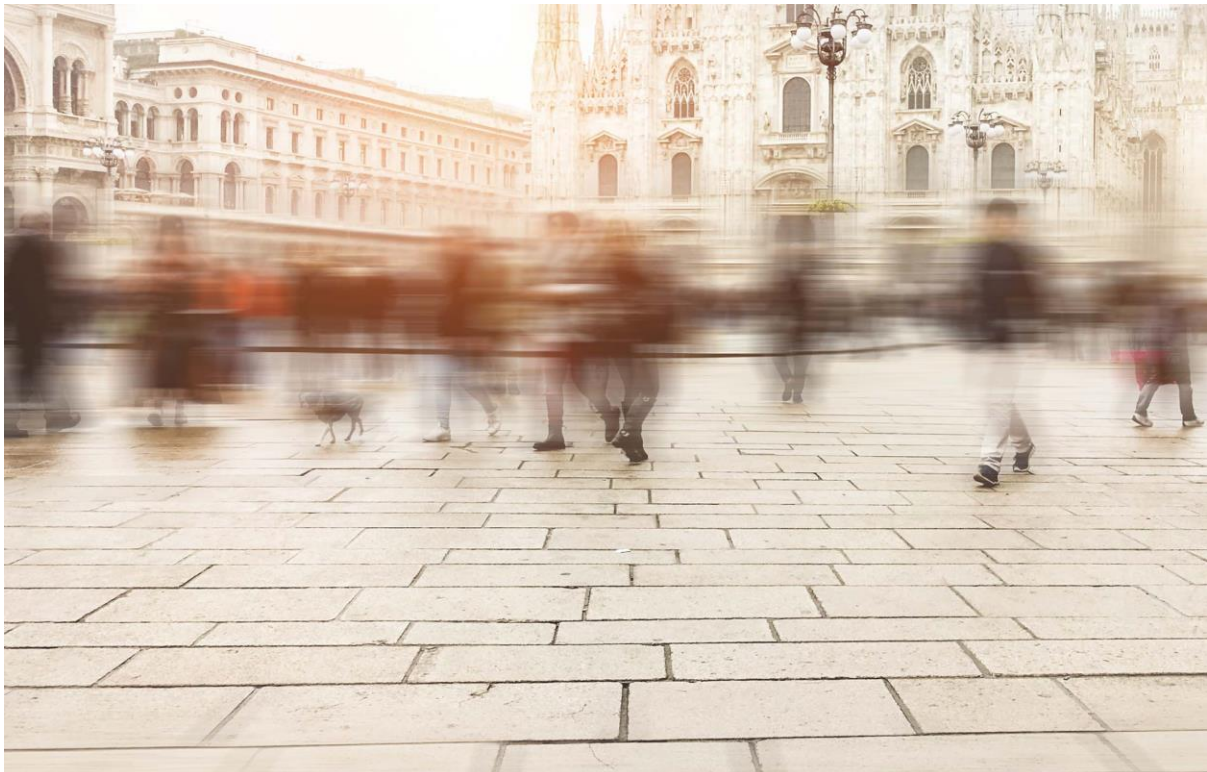
Rozdział pomaga użytkownikowi znaleźć istotne elementy związane z omawianymi zagadnieniami, tj. zapobieganiem, ochroną, wykrywaniem, reagowaniem i łagodzenie skutków, które są zawarte w załącznikach dołączonych do Przewodnika - kodach QR i linkach wymienionych powyżej.

Rozdział 5 przedstawia opcję szkolenia dla użytkowników.

W rozdziale 6 zawarto podsumowanie Przewodnika.

Odpowiednie wyniki prac przedstawiono w dodatkach do Przewodnika. Prosimy o zapoznanie się z nimi.

Zdjęcie 1 - Spotkanie w miejscu kultu religijnego



2. Wstęp

Podstawowym celem polityk i działań realizowanych w ramach Unii Europejskiej jest ochrona mieszkańców państw członkowskich UE przed poważnymi zagrożeniami, w tym zagrożeniami zakwalifikowanymi jako terroryzm, zarówno na poziomie krajowym, jak i unijnym.

Plan dla UE w dziedzinie zwalczania terroryzmu, który jest powiązany ze strategią UE w zakresie unii bezpieczeństwa na lata 2020-2025, stanowi ramy dla budowania odporności społeczeństw na radykalizację postaw, brutalny ekstremizm i terroryzm. Działania proponowane w Planie i przedstawione poniżej mają wpływ na wiele aspektów naszego życia i dotyczą również miejsc kultu i wspólnot religijnych.

Rysunek 1 - Działania oparte na Planie dla UE w dziedzinie zwalczania terroryzmu



Źródło: Komisja Europejska (2020). *Plan w dziedzinie zwalczania terroryzmu*¹.

Projekt ProSPeReS odpowiada krokom podjętym w UE w celu przeciwdziałania poważnym zagrożeniom, ze szczególnym uwzględnieniem terroryzmu. Niniejszy przewodnik, skierowany przede

¹ European Commission (2020). *Counter Terrorism Agenda*. Data dostępu: 19 czerwca 2021 r. URL: https://ec.europa.eu/home-affairs/sites/default/files/what-we-do/policies/european-agenda-security/20201209_counter-terrorism-agenda-eu_en.pdf

wszystkim do wspólnot religijnych, jest zbiorem zaleceń opracowanych przez ekspertów, naukowców, organy ścigania, straż pożarną i przedstawicieli wspólnot religijnych, w tym zarządzających miejscami kultu. Przewodnik jest udostępniany w nadziei, że zawarte w nim zalecenia i propozycje dobrych praktyk w wystarczającym stopniu zaspokoją potrzeby i wymagania adresatów oraz zostaną zastosowane w kościołach, meczetach i synagogach.

2.1. Środowisko bezpieczeństwa UE w odniesieniu do miejsc publicznych i miejsc kultu religijnego

Na początek autorzy przewodnika chcieliby usystematyzować wybrane informacje i definicje, które zostaną wykorzystane w dalszej części publikacji do omówienia przestrzeni publicznych i miejsc kultu w Unii Europejskiej w kontekście środowiska bezpieczeństwa.

Przestrzeń publiczna, a mianowicie zatłoczone miejsca publiczne², w tym metro, centra handlowe, stadiony sportowe, bary, restauracje, kluby i pasaże handlowe są łatwo dostępne dla ogółu społeczeństwa, ale są też łatwym celem dla terrorystów chcących powodować ogromne szkody³. Następujące kategorie przestrzeni publicznej wykazują cechy celów miękkich:

Tabela 3 - Kategorie przestrzeni publicznych posiadające cechy celów miękkich. D 2.1 - Podręcznik oceny podatności na zagrożenia

Kategoria	Przykłady
Węzły transportowe	<i>Stacje kolejowe, dworce autobusowe, podziemne stacje metra itp.</i>
Place	<i>Place publiczne, na których odbywa się wiele wydarzeń, znajdują się obok ważnych budynków i regularnie odbywają się na nich duże targi, festiwale itp.</i>
Powierzchnie handlowe	<i>Centra handlowe, główne ulice handlowe w centrach miast itp.</i>
Strefy życia nocnego	<i>Obszary o dużym zagęszczeniu barów, pubów i/lub klubów nocnych, restauracji, kawiarni, małych sal koncertowych itp.</i>
Obiekty kulturalne	<i>Sal koncertowe, muzea, zabytki, imprezy sportowe, stadiony, parki rozrywki, obiekty turystyczne itp.</i>
Kompleksy biznesowe	<i>Duże hotele z salami konferencyjnymi, duże biura, centra konferencyjne itp.</i>

² The European Union (EU) Action plan to support protection of public spaces. str. 2. Data dostępu: 20 lipca 2022 r. URL: <https://eur-lex.europa.eu/legal-content/EN/TXT/?uri=CELEX%3A52017DC0612>.

³ ProTECT project (2021). *Deliverable 2.1. Manual EU VAT*, p. 8-10. Data dostępu: 20 lipca 2022 r. URL: https://protect-cities.eu/wp-content/uploads/2021/02/PROTECT_Deliverable-2.1-Manual-EU-VAT_v2.0.pdf.

Miejsca kultu	<i>Kościoły, meczety, synagogi itp.</i>
Siedziby instytucji	<i>Budynki rządowe / samorządowe, placówki ochrony zdrowia, placówki edukacyjne itp.</i>

Miękkie cele to miejsca⁴ służące społeczności i dobrobytowi gospodarczemu, w których ludzie gromadzą się, aby się uczyć, robić zakupy, jeść, prowadzić interesy, bawić, modlić lub podróżować. Ogólnie rzecz biorąc, ponieważ muszą być one otwarte i publicznie dostępne, posiadają niewielkie lub żadne zabezpieczenia.

Termin "miejsce kultu religijnego" odnosi się do każdej świątyni, sanktuarium, obiektu, ośrodka społeczności wyznaniowej lub szkoły religijnej, gdzie praktykuje się jakąkolwiek religię. Podstawowe zasady, których należy przestrzegać przy projektowaniu rozwiązań ochronnych dopasowanych do konkretnego miejsca kultu, są podobne do technik stosowanych w przypadku innych przestrzeni publicznych uznawanych za cele miękkie. Są to: identyfikacja i ocena zagrożeń, ocena podatności na zagrożenia, ocena prawdopodobieństwa/konsekwencji, wybór środków zapobiegawczych/łagodzących, a także próby i przegląd planowania bezpieczeństwa⁵. Ponadto zalecenia obejmują prawidłowe procedury zarządzania ryzykiem i łagodzenia zagrożeń dla dużych zgromadzeń wiernych.

Miejsca kultu są klasyfikowane jako przestrzenie publiczne i są celami miękkimi.

Dlaczego Komisja Europejska i właściwe instytucje państw członkowskich UE zajmują się bezpieczeństwem miejsc publicznych i miejsc kultu? Niestety, miejsca publiczne, w tym miejsca kultu i przebywające w nich osoby, często są celem organizacji terrorystycznych, pojedynczych terrorystów i uzbrojonych przestępców⁶.

Przykłady ataków terrorystycznych w UE w ostatnich latach (Paryż, Londyn, Manchester, Sztokholm, Kopenhaga, Berlin, Bruksela, Barcelona) jednoznacznie pokazują, że były one wymierzone w miejsca publiczne, które były typowymi celami miękkimi. Terroryzm od dziesięcioleci jest rzeczywistością w wielu krajach europejskich i stałym zagrożeniem dla wielu obywateli Europy. Najbardziej śmiertelnością formą terroryzmu w UE w ciągu ostatniej dekady był terroryzm religijny. Od 2007 r. islamskie grupy terrorystyczne lub samotni sprawcy inspirowani przez grupy dżihadystyczne byli odpowiedzialni za 528 ofiar śmiertelnych terroryzmu na Zachodzie. Najbardziej zauważalny wzrost islamskiego terroryzmu na Zachodzie miał miejsce w latach 2015-2017, kiedy to doszło do 63 ataków, w których zginęło 457 osób w 11 krajach⁷. Stanowi to poważne zagrożenie dla bezpieczeństwa, wartości państw demokratycznych oraz praw i wolności obywateli. Akty terroryzmu mają trwały negatywny wpływ na obywateli UE i wiążą się z wysokimi kosztami społecznymi.

Jakie są powiązania między terroryzmem i ekstremizmem a poważną i zorganizowaną przestępczością?

⁴ Europol (2016). *Changes in Modus Operandi of IS revisited*. Data dostępu: 2 lutego 2016 r. URL: <https://www.europol.europa.eu/newsroom/news/islamic-state-changing-terror-tactics-to-maintain-threat-in-europe>

⁵ European Commission (2020). *Protection of Public Spaces Newsletter: "Terrorism Risk Assessment of Public Spaces for Practitioners"*. Data dostępu: 22 kwietnia 2020 r. URL: https://ec.europa.eu/newsroom/pps/item-detail.cfm?item_id=674909

⁶ OCHA (2022). *Global Terrorism Index*. str. 32-35. Data dostępu: 20 lipca 2022 r. URL: <https://reliefweb.int/report/world/global-terrorism-index-2022>.

⁷ OCHA (2022). *Global Terrorism Index*. str. 33. Data dostępu: 20 lipca 2022 r. URL: <https://reliefweb.int/report/world/global-terrorism-index-2022>.

Charakteryzują się one współużytkowaniem usług przestępczych, wspólną pulą rekrutacyjną, przenikaniem się podejrzanych o ekstremizm i terroryzm oraz istnieniem przestępców z powiązaniem ekstremistycznymi lub terrorystycznymi. Terrorysty i brutalni ekstremiści angażują się również w poważną i zorganizowaną przestępczość w celu zwiększenia zysków i finansowania operacji terrorystycznych^{8 9}.

Aby zrozumieć znaczenie oceny podatności w odniesieniu do miejsc kultu, kluczowe jest przeanalizowanie działań terrorystycznych i istotnych czynników ryzyka na poziomie indywidualnym i środowiskowym.

Poniżej przedstawiono kilka cennych informacji dla czytelników, którzy interesują się statystykami ataków. Według GTI 2022¹⁰, w ciągu ostatnich dwóch dekad można było zaobserwować kilka różnych faz działalności terrorystycznej.

W Europie:

- Grecja była drugim najbardziej dotkniętym krajem w Europie. Odnotowano tam 50 ataków, co stanowi wzrost o 22 procent (str. 39),
- W Niemczech odnotowano drugą najwyższą liczbę ataków terrorystycznych w regionie w 2021 r. Kraj ten zajmuje czwarte miejsce w Europie pod względem ogólnego wpływu terroryzmu (str. 39),
- W 2020 r. w Europie doszło do 12 ataków na tle religijnym, a w 2021 r. do kolejnych 3 (str. 39),
- Ponadto, w latach 2002-2010, Wielka Brytania i Francja były drugim i trzecim najbardziej dotkniętym krajem w Europie,
- Podział głównych rodzajów ataków na poszczególne regiony wskazuje, że najczęstszymi formami terroryzmu w większości regionów są zamachy bombowe i napady z bronią w rękę.

⁸ European Commission (2017). *Terrorism Situation and Trend report (TE-SAT)*. Data dostępu: 20 lipca 2022 r. URL: <https://www.europol.europa.eu/tesat/2017/index.html>.

⁹ Europol (2022). *Terrorism Situation and Trend report (TE-SAT)*. str. 19. Data dostępu: 20 lipca 2022 r. URL: https://www.europol.europa.eu/cms/sites/default/files/documents/Tesat_Report_2022_0.pdf.

¹⁰ OCHA (2022). *Global Terrorist Index*. Data dostępu: 20 lipca 2022 r. URL: <https://reliefweb.int/report/world/global-terrorism-index-2022>

Zdjęcie 2 - Policjant na służbie



Według raportu TE-SAT Europolu (2022)¹¹:

- Raporty TE-SAT z lat 2021 i 2022, pomimo tendencji spadkowej w atakach na miejsca kultu, nadal wskazują, że największym zagrożeniem jest tzw. samotny sprawca.
- Wszystkie skuteczne ataki w 2020 r. zostały przeprowadzone przez osoby działające w pojedynkę (samotni sprawcy), przy użyciu broni palnej lub w większości niewyszukanych metod ataku (pchnięcie nożem, taranowanie przy użyciu pojazdu i podpalenie).

Analizy Europolu i *Centrum Analiz Wywiadowczych UE (INTCEN)* potwierdzają, że coraz więcej ataków w UE jest przeprowadzanych w przestrzeni publicznej przy użyciu przedmiotów codziennego użytku. Są to np. taranowanie samochodem ciężarowym lub użycie noża do ranienia ofiar. Celami ataków są "cele miękkie" wybrane tak, aby spowodować jak największą liczbę ofiar wśród ludności cywilnej¹².

Dlatego od dziesięcioleci instytucje Unii Europejskiej, wspierane działaniami instytucji rządowych poszczególnych państw członkowskich, podejmują działania mające na celu ograniczenie zagrożeń terrorystycznych, na ile to tylko możliwe, do minimum. Nie są w tej walce osamotnione. Unia Europejska koordynuje i dzieli się swoją wiedzą z organizacjami międzynarodowymi, takimi jak Organizacja Narodów Zjednoczonych, w celu ochrony miejsc publicznych, w tym miejsc kultu.

Więcej informacji można znaleźć na stronie:

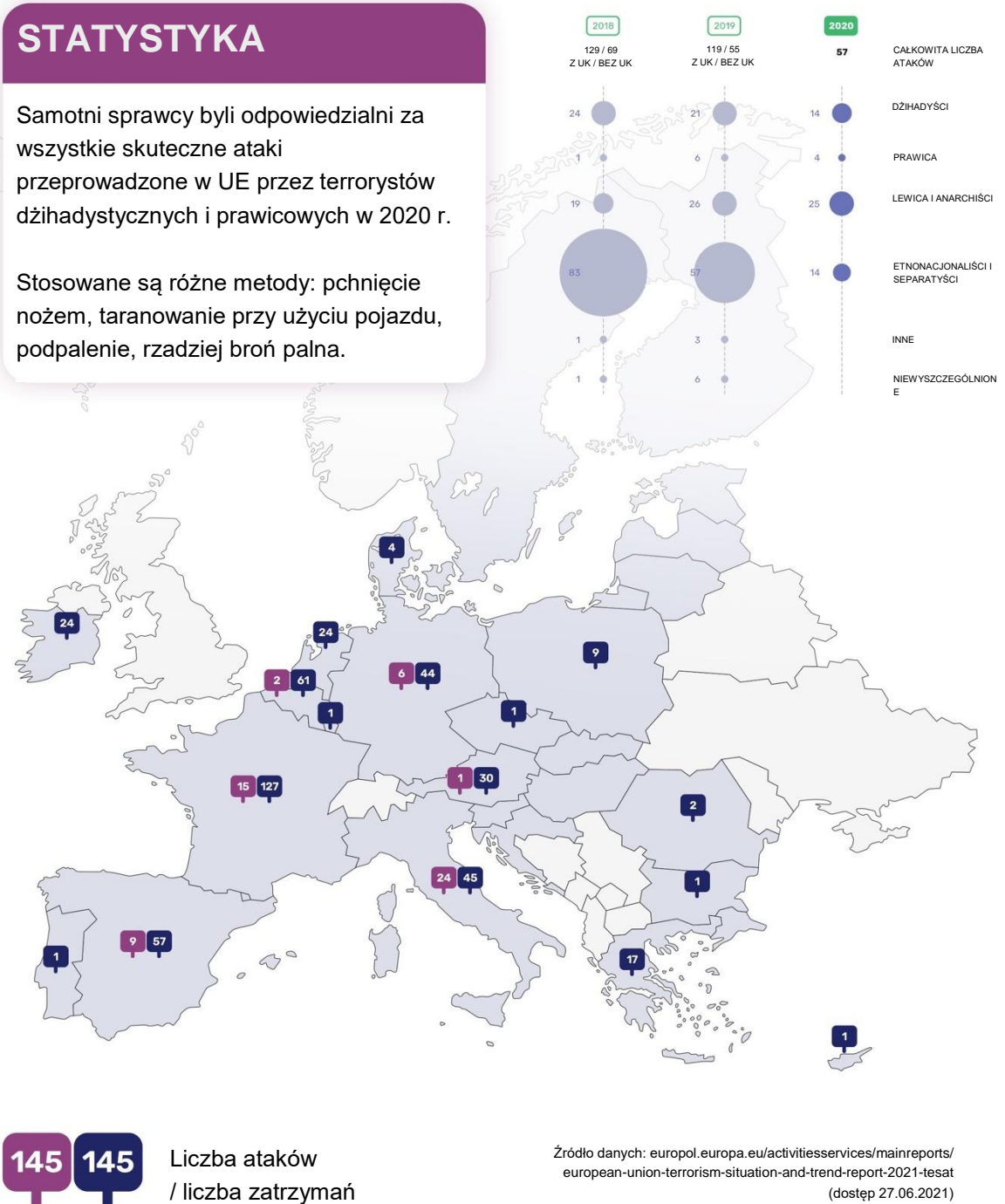
- Strategia UE w zakresie bezpieczeństwa¹³
- Plan dla UE w dziedzinie zwalczania terroryzmu: przewidywanie, zapobieganie, ochrona i reagowanie¹⁴

¹¹ Europol (2021). *Terrorism Situation and Trend report (TE-SAT)*. str. 19. Data dostępu: 20 lipca 2022 r. URL: https://www.europol.europa.eu/cms/sites/default/files/documents/Tesat_Report_2022_0.pdf

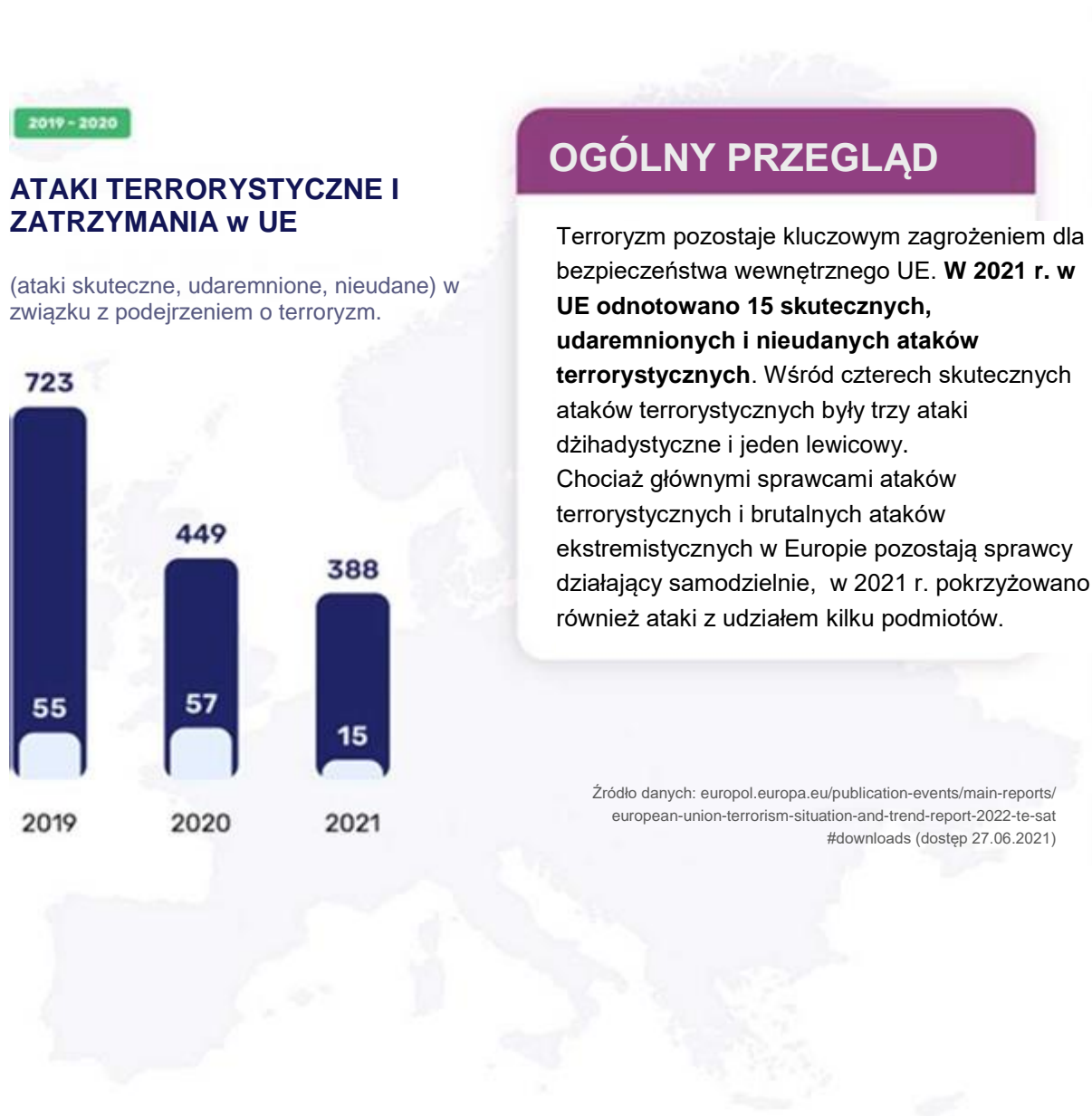
¹³ EU Commission (2020). *EU Security Union Strategy*. Data dostępu: 19 sierpnia 2022 r. URL: <https://eur-lex.europa.eu/legal-content/EN/TXT/PDF/?uri=CELEX:52020DC0605&from=EN>.

¹⁴ EU Commission (2020). *A Counter Terrorism Agenda for the EU: Anticipate, Prevent, Protect, Respond*. Data dostępu: 19 sierpnia 2022 r. URL: <https://eur-lex.europa.eu/legal-content/EN/TXT/PDF/?uri=CELEX:52020DC0795&from=EN>.

Rysunek 2 - Mapa ataków terrorystycznych w Europie w 2020 r.



Rysunek 3 – Liczba ataków terrorystycznych w Europie w latach 2019-2021



2.2. Ogólne informacje o projekcie ProSPeReS

W tej części przedstawiono ogólny zarys najważniejszych faktów dotyczących projektu ProSPeReS.

Koncepcja projektu odnosi się do kwestii miejsc kultu uważanych za podatne na ataki terrorystyczne ze względu na ich wartość symboliczną, dostępność i fakt, że zwykle stosowane są w nich ograniczone środki bezpieczeństwa. W związku z tym w ostatnich latach stały się one celem ekstremistów.

Dane zebrane od instytucji i władz religijnych wskazują na potrzebę wzmocnienia bezpieczeństwa miejsc kultu.

W świetle powyższego, interesariusze zaangażowani w zarządzanie miejscami kultu oraz ich ochronę i bezpieczeństwo powinni wdrożyć odpowiednie praktyki dla uzyskania wiedzy o podatności tych obiektów na potencjalne ataki. Poprawiłoby to ich zdolność do identyfikowania i przyjmowania środków zapobiegawczych i łagodzących przeciwko atakom o charakterze terrorystycznym oraz do wdrażania odpowiednich praktyk w oparciu o ocenione prawdopodobieństwo i konsekwencje takich zagrożeń.

Zakres ProSPeReS i jego działań jest zgodny z planem działania UE¹⁵ na rzecz wspierania ochrony przestrzeni publicznej oraz dokumentem roboczym służb KE zatytułowanym "Dobre praktyki, które wspierają ochronę przestrzeni publicznej", stosowanym w konkretnym kontekście miejsc kultu. Dobre praktyki dotyczące tego typu przestrzeni publicznej, zidentyfikowane przez KE, stanowią podstawę przyjętego w projekcie podejścia i planowanych prac.

Ogólnym celem jest zwiększenie bezpieczeństwa miejsc kultu religijnego w Unii Europejskiej przed atakami terrorystycznymi. Kompleksowy system ochrony opracowany w ramach projektu opiera się na założeniu, że podniesienie poziomu bezpieczeństwa miejsc kultu religijnego można osiągnąć przy jednoczesnym zachowaniu dostępności i otwartości tych miejsc, tak aby wierni mogli w nich uczestniczyć w praktykach religijnych.

System obejmuje środki mające na celu zwiększenie prewencji, ochrony i zapewnienie środków odstrasających w celu reagowania na różne zagrożenia i incydenty terrorystyczne, które mogą wystąpić w miejscach kultu religijnego, w tym ataki z użyciem środków CBRN¹⁶. Na przykład, dla uwzględnienia potrzeb miejsc kultu przyjęto unijną metodologię dotyczącą narzędzia do oceny podatności na zagrożenia (VAT), która służy informowaniu organów wykonawczych o odpowiednich indywidualnych działaniach ochronnych w oparciu o wspólnie zidentyfikowane potrzeby w zakresie bezpieczeństwa.

Cel projektu, jakim jest podniesienie poziomu ochrony miejsc kultu religijnego osiągnięto poprzez nawiązanie znakomitej współpracy z naukowcami, ekspertami i praktykami w dziedzinie bezpieczeństwa, służbami publicznymi oraz instytucjami religijnymi reprezentującymi Kościół Katolicki, Grecki Kościół Prawosławny i Gminy Żydowskie dla przygotowania kompleksowego i praktycznego systemu ochrony. Ponadto przeprowadzone zostaną konsultacje z partnerami Konsorcjum i innymi instytucjami reprezentującymi różne społeczności muzułmańskie, chrześcijańskie i żydowskie, aby uwzględnić ich wkład i zalecenia.

Projekt obejmuje:

- oceny podatności na zagrożenia,
- opracowanie programu podnoszenia świadomości w zakresie bezpieczeństwa wśród personelu obiektów, wiernych i właściwych urzędników ds. bezpieczeństwa publicznego,

¹⁵ EU Commission (2020). *Action Plan to support the protection of public spaces*. Data dostępu: 2 lutego 2023 r. URL: <https://eur-lex.europa.eu/legal-content/EN/TXT/PDF/?uri=CELEX:52017DC0612&from=EN>

¹⁶ ProSPeReS GA, str. 94

- zastosowanie koncepcji uwzględnienia aspektu bezpieczeństwa już na etapie projektowania (ang. Security by Design),
- tworzenie powiązań i synergii z innymi odpowiednimi projektami Unii Europejskiej,
- przygotowanie i wdrożenie planów bezpieczeństwa, zapobiegania, wykrywania i reagowania,
- zalecenia dotyczące ulepszeń w sprzęcie służącym do wykrywania i ochrony,
- ćwiczenia mające na celu współpracę ze służbami publicznymi i walidację proponowanych ulepszeń.

Wdrożenie systemu zostanie usprawnione poprzez przygotowanie i zainicjowanie następujących działań:

- dystrybucja przewodników i zaleceń dla opinii publicznej (głównie dla społeczności w miejscach kultu),
- przygotowanie szkoleń modułowych, w tym e-learningu z wykorzystaniem rzeczywistości wirtualnej, mających zastosowanie w różnych rodzajach edukacji w zakresie budowli religijnych,
- prowadzenie ćwiczeń na dużą skalę,
- prowadzenie ogólnoeuropejskiej kampanii uświadamiającej skierowanej do przywódców religijnych, wiernych i ogółu społeczeństwa.

Przedmiotem rozważań, a także inspiracją dla Przewodnika były zalecenia wydane przez inne organizacje międzynarodowe (np. Międzynarodową Konferencję "Bezpieczeństwo i ochrona zgromadzeń religijnych i miejsc kultu", która jest organizowana przez partnerów konsorcjum corocznie od 2015 r.; Plan działania na rzecz ochrony miejsc kultu religijnego, 2019 r.). Zalecenia te wzywają do opracowania odpowiednich produktów i narzędzi, takich jak ogólne wytyczne dotyczące konkretnych środków ochrony miejsc kultu, rozwoju wspólnych sesji szkoleniowych, sieci komunikacyjnych, wymiany informacji i mechanizmów wczesnego ostrzegania oraz budowania partnerstw z przywódcami religijnymi i urzędnikami państwowymi w celu podniesienia świadomości na temat tego, jak przygotować się i reagować na ataki na miejsca kultu. Wszystkie aspekty zostały dokładnie zoperacjonalizowane w odpowiednich praktycznych ustaleniach przewidzianych w projekcie.

Konsorcjum składa się z instytucji o różnych, istotnych profilach, reprezentujących różne wyznania z sześciu krajów Unii Europejskiej z całej Europy (północ: Finlandia, południe: Grecja, Cypr, zachód: Holandia, środkowy wschód: Polska, Słowacja). Siłą konsorcjum jest wkład różnych kultur, tradycji i praktyk religijnych oraz zróżnicowane podejście do religii. Więcej informacji na ten temat znajduje się na stronie www.prosperes.eu

Co więcej, projekt cieszy się silnym wsparciem ze strony już istniejących, wpływowych sieci instytucji z innych krajów, a także wsparciem na poziomie międzynarodowym. Instytucje religijne Kościoła Katolickiego reprezentowane przez Archidiecezję Łódzką, Gmina Wyznaniowa Żydowska w Warszawie i Święta Metropolia Ioanniny (Grecki Kościół Prawosławny), które są częścią konsorcjum, odgrywają kluczową rolę i wnoszą kluczowy wkład w projekt. Ponadto projekt otrzymał istotne wsparcie ze strony urzędników watykańskich (takich jak podsekretarz stanu), Komisji Episkopatów Wspólnoty Europejskiej (COMECE) i Cypryjskiego Kościoła Prawosławnego. W wybranych działaniach projektu uczestniczyły również inne organizacje religijne:

- Kościół Katolicki z Wrocławia i Białegostoku.
- Kościół Lutherański z Polski.
- Ewangelicki Kościół Finlandii.
- organizacja "Faith Matters" z Wielkiej Brytanii.
- Kościół Grecji Przedstawiciele gmin żydowskich z Lejdy i Kopenhagi oraz Europejski Kongres Żydów.
- Liderzy holenderskich wspólnot muzułmańskich.

Przyjęte w projekcie podejście polega na przygotowaniu odpowiedniego, dobrze ukierunkowanego i zweryfikowanego standardu ochrony oraz zapewnieniu wdrożenia jego korzyści w całej Unii Europejskiej dla ochrony miejsc kultu religijnego poprzez współpracę między kluczowymi interesariuszami. W związku z tym konsorcjum składa się z dużej liczby organizacji (obecnie 18) reprezentujących instytucje naukowe i eksperckie, służby publiczne, takie jak policja, straż pożarna i zarządzanie kryzysowe, a także użytkowników końcowych - instytucje religijne i podmioty prowadzące miejsca kultu.

Program projektu składa się z 8 pakietów roboczych (ang. Working Package, WP). Pakiet WP1 obejmował zarządzanie i koordynację projektu oraz zapewnienie jakości, natomiast pozostałe pięć WP koncentrowało się ściśle na osiągnięciu celów projektu. W WP2 konsorcjum określiło obecny stan i potrzeby miejsc kultu w zakresie ochrony poprzez ocenę podatności, gromadzenie informacji, przeprowadzanie ankiet i dzielenie się najlepszymi praktykami. Następnie, w ramach WP3, przygotowano elementy systemu, takie jak przewodnik Security by Design, zestaw procedur, zalecenia sprzętowe i protokoły współpracy, które zostały skonsultowane i zatwierdzone przez instytucje zakonne. Pakiet WP4 koncentruje się na gotowości do ochrony przed zagrożeniami CBRN. Celem WP4 jest podniesienie świadomości personelu obiektów sakralnych w zakresie środków CBRN. Przygotowany model będzie posłużył jako przewodnik w zakresie reagowania w rzeczywistych sytuacjach kryzysowych związanych z CBRN.

W ramach WP5 stworzono i pilotowano program szkoleniowy obejmujący materiały do nauki bezpośredniej i e-learningu w celu zainicjowania schematu kaskadowego. Walidacja systemu oparta na dowodach (WP6) została przeprowadzona na dużą skalę we współpracy z obiektami sakralnymi i służbami publicznymi. Obejmował on działania na wysokim poziomie i w świecie rzeczywistym podczas sesji ewaluacyjnych, w tym zatwierdzenie. Ponieważ podnoszenie świadomości jest integralną częścią projektu, na cały okres jego trwania zaplanowano realizację oddzielnego WP7. Kampania uświadamiająca obejmowała przygotowanie strategii, zestawu broszur i materiałów internetowych, wykorzystanie mediów społecznościowych oraz organizację warsztatów, seminariów i prezentacji służących podniesieniu świadomości ryzyka i opracowaniu kluczowych środków ochrony. Ostatni pakiet roboczy (WP8) poświęcony jest zapewnieniu trwałości projektu poprzez uwzględnienie jego rozpowszechniania (związanego z działaniami WP7), praw własności intelektualnej oraz zgodności z ochroną danych osobowych i zasadami etycznymi.

2.2.1 Cele WP3

WP3 - Przygotowanie indywidualnych środków bezpieczeństwa dostosowanych do potrzeb miejsc kultu religijnego składa się z następujących elementów:

- A.3.1 Analiza i ocena znaczenia najnowszych osiągnięć w zakresie ochrony miejsc publicznych, tj. koncepcji Security by Design, nowej technologii wykrywania, sprzętu, środków ochrony osobistej, procedur i szkolenia oraz protokołów współpracy.
- A.3.2 Przygotowanie przewodnika Security by Design dla miejsc kultu religijnego.

- A.3.3 Przygotowanie zbioru procedur do celów zapobiegania, wykrywania i reagowania na ataki terrorystyczne, ochrony przed nimi oraz łagodzenia ich skutków.
- A.3.4 Przygotowywanie zaleceń dotyczących sprzętu - monitorowanie, wykrywanie i ochrona.
- A.3.5 Przygotowanie protokołów komunikacji i współpracy ze służbami publicznymi.
- A.3.6 Przeprowadzenie warsztatów z interesariuszami w celu walidacji wyników.
- A.3.7 Wprowadzanie zmian zgodnie z otrzymanymi informacjami zwrotnymi.

2.3. Wyniki warsztatów ProSPeReS i studiów przypadków dotyczące różnych miejsc kultu

Pakiet roboczy ProSPeReS 2 (WP2) - Ocena podatności i analiza potrzeb miejsc kultu religijnego. Wnioski z realizacji WP2 stanowiły bazę wiedzy dla WP3 i WP6. WP2 był niezbędny do zaprojektowania i opracowania WP3. Głównym celem WP3 było przygotowanie kompleksowego zestawu środków bezpieczeństwa z wykorzystaniem ustaleń WP2 i odpowiednich działań UE dotyczących ochrony miejsc kultu religijnego¹⁷ (ankiety, warsztaty i studia przypadków).

Ankieta

Obserwacje i wiedza zebrane podczas warsztatów i studiów przypadku były bardzo ważne dla określenia obecnego stanu bezpieczeństwa w miejscach kultu, identyfikacji luk i potrzeb oraz wdrażania ocen podatności i analiz ryzyka.

Oceny podatności zostały przeprowadzone w oparciu o metodologię Narzędzia Oceny Podatności¹⁸ / Listy Kontrolnej (VAT)¹⁹ opracowanego przez DG HOME i udostępnionego ProSPeReS do celów badawczych. Celem WP2 jest wymiana przykładów dobrych praktyk w zakresie obecnych systemów bezpieczeństwa oraz identyfikacja wspólnego zestawu potrzeb i luk widocznych w różnych miejscach kultu²⁰, którymi należy się zająć, aby zwiększyć oferowany poziom bezpieczeństwa w całej UE. W szczególności celem ocen podatności było zidentyfikowanie słabych punktów bezpieczeństwa w wybranych miejscach kultu religijnego i zaproponowanie środków mających na celu ich wyeliminowanie oraz zapobieżenie potencjalnemu kryzysowi w przypadku ataku przeprowadzonego różnymi środkami. Miejsca wykorzystane jako studia przypadków do warsztatów zostały wskazane przez partnerów religijnych konsorcjum ProSPeReS i zatwierdzone przez resztę konsorcjum. Wyboru miejsc dokonano w oparciu o ich znaczenie dla lokalnych społeczności i zbliżające się wydarzenia wysokiej rangi, które doprowadzą do dużych zgromadzeń ludzkich. Wśród uczestników ocen podatności byli przedstawiciele różnych organów ścigania, służb udzielających pierwszej pomocy oraz władz lokalnych odpowiedzialnych za ochronę wybranych obiektów lub biorących w niej udział, w tym podmioty prowadzące obiekty i personel religijny.

¹⁷ European Commission (2021). EU Quick Guide to support the protection of Places of Worship. Data dostępu: 22 lipca 2022 r. URL: https://home-affairs.ec.europa.eu/document/download/8a4ef2e6-12ff-446d-9df5-1ce164adab25_en?filename=EU%20Quick%20Guide%20to%20support%20protection%20of%20Places%20of%20Worship_en.pdf

¹⁸ Niedostępne publicznie w czasie przygotowywania niniejszego przewodnika.

¹⁹ W 2021 r. VAT zaktualizowano i przemianowano na Vulnerability Assessment Checklist (VAC). Zaktualizowana wersja została udostępniona długo po rozpoczęciu projektu. O ile VAT i VAC stosują dokładnie tę samą metodologię, to zaktualizowana wersja zawiera więcej informacji do rozważenia.

²⁰ Terminy "miejsca kultu religijnego" i "miejsca kultu" są używane zamiennie.

Ponadto przeprowadzono wizyty studyjne w wybranych miejscach kultu w celu zebrania dodatkowych informacji na temat kwestii związanych z koncepcją Security by Design za pomocą kwestionariuszy. Wykorzystanie ankiety umożliwiło uzyskanie odpowiedzi na następujące pytania:

- Jakie elementy Security by Design są najczęściej spotykane w danym miejscu kultu?
- Jakie są najczęstsze dobre praktyki w danym miejscu kultu?
- Jakie są najczęstsze luki w danym miejscu kultu?

Ponadto, w wyniku badania ankietowego możliwe było zidentyfikowanie ograniczeń w kontekście korzystania z rozwiązań Security by Design. Wizyty studyjne dowiodły również, że przy opracowywaniu rozwiązań ochronnych należy wziąć pod uwagę różne środowiska wspólnot religijnych, a także różne rodzaje budynków i lokalizacji.

Zidentyfikowane obiekty wyznaniowe to:

- Pojedyncze budynki wolnostojące, takie jak typowy meczet;
- Kompleks wolnostojących budynków, typowych dla parafii rzymskokatolickich;
- Miejsce kultu będące sanktuarium;
- Miejsce kultu pełniące również rolę ośrodka edukacyjnego;
- Miejsce kultu znajdujące się w budynku wielostanowiskowym.

Ważne ustalenia:

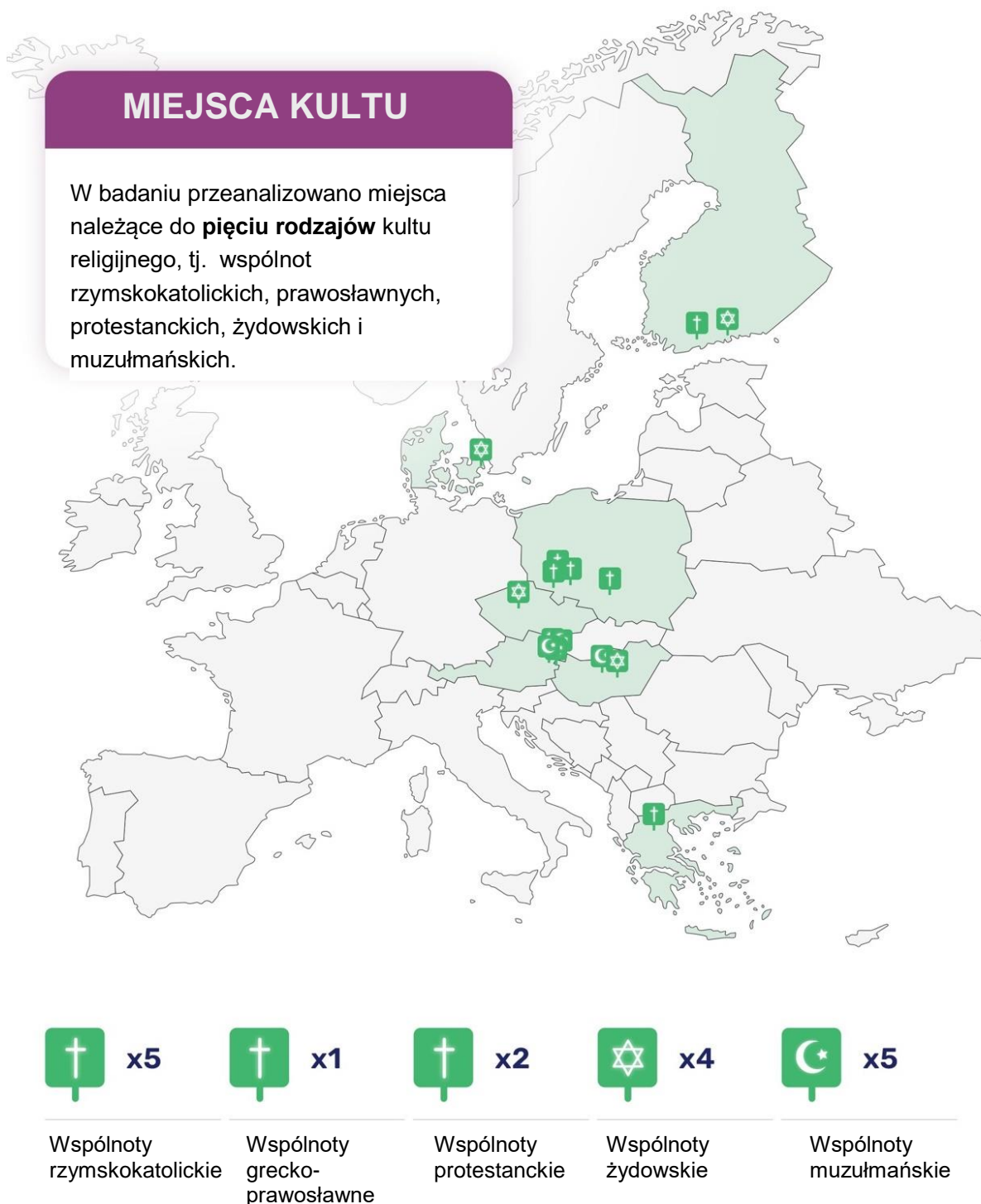
Badanie pozwoliło zidentyfikować najczęstsze potencjalne luki w zabezpieczeniach miejsc kultu, a także wskazać dobre praktyki, których wdrożenie w innych miejscach kultu może zmniejszyć ich podatność na ataki terrorystyczne.

Wnioski wyciągnięte z analizy ustaleń ułatwiły wdrożenie zaleceń dotyczących środków ochrony, które są możliwie najbardziej uniwersalne i mogą być łatwo zastosowane do każdego miejsca kultu, niezależnie od religii, formy kultu religijnego, wielkości, stylu architektonicznego czy typu budynku.

Zdjęcie 3 - Duże zgromadzenie



Rysunek 4 - Mapa badanych miejsc kultu religijnego



Najczęstsze luki w zabezpieczeniach zidentyfikowane w ankiecie:

- Niewystarczająca liczba wyjść awaryjnych lub wyjścia awaryjne zaprojektowane tylko w celu spełnienia przepisów przeciwpożarowych (nie spełniają swoich funkcji w przypadku ataku terrorystycznego);
- Istnienie bocznych wejść, które nie są odpowiednio zabezpieczone i mogą umożliwiać niezauważone lub nieuprawnione wejście do budynku;
- Możliwość pozostawienia obiektu bez nadzoru wewnątrz budynku;
- Możliwość pozostawienia obiektu bez nadzoru w pobliżu budynku, a ludzie mogą ukrywać się w pobliżu budynku;
- Brak jakiegokolwiek formy ochrony okien;
- Łatwy dostęp do instalacji, np. instalacji gazowych;
- Brak widocznego planu obiektu;
- Ograniczony nadzór nad parkingiem;
- Brak kontroli dostępu do parkingów publicznych;
- W jednym przypadku zaobserwowano niezabezpieczoną rurę gazową na fasadzie budynku, która była podatna na niczym nieograniczoną ingerencję.

Warsztaty i studia przypadków

Uczestnikami warsztatów byli przedstawiciele konsorcjum ProSPeReS oraz lokalni interesariusze zaangażowani w ochronę miejsc kultu religijnego. Podczas warsztatów i studiów przypadku uczestnicy mieli okazję zapoznać się z procesem przeprowadzania oceny podatności w wybranych miejscach kultu i aktywnie w nim uczestniczyć.

Ocenę podatności oparto na narzędziu VAT²¹ (Liście kontrolnej) opracowanym i udostępnionym przez DG HOME, które ma na celu wzmocnienie ochrony obiektów sakralnych (miejsc kultu wraz z ich otoczeniem) przed atakami terrorystycznymi.

Warsztaty i studia przypadków były cenną okazją dla uczestników do zapoznania się z szerokim spektrum ryzyk i zagrożeń analizowanych przy użyciu narzędzia VAT.

Głównym celem warsztatów i studiów przypadku, podobnie jak w poprzednich działaniach, było zidentyfikowanie podatności wybranego miejsca kultu na potencjalne ataki terrorystyczne oraz umożliwienie podmiotowi prowadzącemu to miejsce i właściwym lokalnym interesariuszom rozważenia odpowiednich rozwiązań w zakresie ochrony obiektu. Podczas warsztatów, każdą zidentyfikowaną strefę wewnątrz badanego miejsca kultu lub wokół niego poddano indywidualnej ocenie pod kątem wszystkich ośmiu rodzajów zagrożeń/ataków uwzględnionych w narzędziu VAT.

²¹ Niedostępne publicznie w czasie przygotowywania niniejszego przewodnika.

Rysunek 5 - Rodzaje zagrożeń

**ATAK Z UŻYCIEM
BRONI PALNEJ**

(np. pistolet małego kalibru lub półautomatyczny/automatyczny karabin AK47)

**ATAK OSTRYM
PRZEDMIOTEM**

(np. noże, maczety, inne ostre lub tępe przedmioty)

**ATAK Z UŻYCIEM
POJAZDU**

(np. użycie pojazdu jako broni poprzez taranowanie tłumu)

**MATERIAŁY
WYBUCHOWE W
POSTACI IED**

(np. umieszczone lub ukryte w przedmiotach lub towarach)

**MATERIAŁY
WYBUCHOWE W
POSTACI PBIED**

(np. materiały wybuchowe ukryte na osobie (samobójcy lub nosicielu))

**MATERIAŁY
WYBUCHOWE W
POSTACI UAVIED**

(np. zdalnie sterowane urządzenie przenoszące i rozprzestrzeniające)

**MATERIAŁY
WYBUCHOWE W
POSTACI VBIED**

(np. materiały wybuchowe ukryte wewnątrz pojazdu (lub jego ładunku))

**CBRN**

(np. obiekt zagrożenia ukryty w towarach lub przenoszonych przedmiotach - np. pojemnik z gazem łzawiącym (środek chemiczny), albo inne obiekty zagrożenia (biologiczne, radiologiczne) ukryte w towarach lub przenoszonych przedmiotach.

3. Współpraca wielu interesariuszy i wspólnot

Zdjęcie 4 - Zróżnicowana społeczność religijna



3.1. Wprowadzenie do współpracy

Warto wiedzieć, jak wspierać otoczenie i społeczności dla wspólnego dobra, jakim jest zwiększenie poziomu bezpieczeństwa m.in. miejsc kultu religijnego. Często może się okazać, że beneficjentami naszych działań są również osoby spoza naszej najbliższej społeczności. Dzięki temu możemy liczyć na ich wsparcie i zainteresowanie naszymi projektami. Umiejętnie angażując do działania wszystkie potencjalnie zainteresowane strony, uzyskamy spójny, jednolity system, który poprawi bezpieczeństwo świętych miejsc ważnych dla naszej społeczności.

W rozdziale 3:

- zaproponujemy kilka przydatnych definicji i teorii - 3.2.
- powiemy dlaczego ustanowienie dobrej komunikacji między wieloma interesariuszami, a także dobra współpraca w ramach społeczności odgrywa ważną rolę w podniesieniu bezpieczeństwa miejsc kultu religijnego - 3.3.
- zaproponujemy sposób zbudowania współpracy z wieloma interesariuszami i w ramach społeczności oraz zarządzania tą współpracą - 3.4.
- podsumujemy wszystkie powyższe zagadnienia - 3.5.

3.2. Definicje i teoria

Bezpieczeństwo i ochrona

Według Abrahama Masłowa²² "Jedną z podstawowych potrzeb człowieka jest poczucie bezpieczeństwa" - każdy podmiot musi mieć poczucie bezpieczeństwa, aby móc zaspokajać inne potrzeby. Zgodnie z jego teorią, bezpieczeństwo ma na celu zapewnienie istnienia danego podmiotu oraz realizacji określonych przez niego zadań.

Bezpieczeństwo jest bez wątpienia jednym z najbardziej cenionych celów zarówno dla jednostek, jak i narodów. Istnieje wiele, czasem sprzecznych ze sobą definicji tego terminu. Z jednej strony bezpieczeństwo często odnosi się do ochrony osób, organizacji i aktywów przed zagrożeniami zewnętrznymi i działalnością przestępczą. Jest to ochrona przed kierunkowymi, celowymi zagrożeniami ze strony świadomych agentów, których celem jest wyrządzenie szkody osobie, organizacji lub jej aktywom. Z drugiej strony bezpieczeństwo oznacza ochronę przed niebezpieczeństwami operacyjnymi i szkodliwymi wpływami środowiska. Niektórzy badacze twierdzą jednak, że bezpieczeństwo powinno być traktowane jako brak szkód i ryzyka, a ochrona jedynie jako środek do osiągnięcia bezpieczeństwa. W tym sensie bezpieczeństwo uzyskuje bardziej kompleksowe znaczenie (aby zapoznać się z dyskusją, zob. Marcuse 2006²³).

To właśnie ten brak jasności definicyjnej jest od dziesięcioleci powodem krytyki (zob. np. Wolfers 1952²⁴). W następstwie ataków terrorystycznych z 11 września 2001 r. i postrzeganego zacierania się sfer bezpieczeństwa krajowego i międzynarodowego, kwestie zarządzania i suwerenności zyskały coraz większą uwagę. Pytanie, w jakim stopniu bezpieczeństwo może nadal być prerogatywą i odpowiedzialnością państwa w stosunku do społeczeństwa obywatelskiego, a nawet poszczególnych obywateli, stanowi sedno ustaleń dotyczących bezpieczeństwa miejskiego, z tendencją do przenoszenia większej odpowiedzialności na te ostatnie, próbując budować lokalną odporność na zagrożenia, które wydają się nieokreślone w przestrzeni lub czasie (patrz Graham²⁵ 2010; Coaffee 2016²⁶; Kienscherf 2017²⁷).

Kim są interesariusze?

Można tu przytoczyć kilka teoretycznych definicji. Dlatego do celów niniejszego przewodnika interesariuszami są wszystkie osoby i organizacje, które mogą wpływać na działalność i funkcjonowanie danego miejsca kultu religijnego, albo które znajdują się - lub uważają, że znajdują się - pod wpływem tej działalności, zarówno w wymiarze prywatnym, jak i administracyjnym.

Termin "interesariusze" odnosi się do każdego, kto reprezentuje grupę lub stowarzyszenie o wspólnych interesach.

Interesariusze to osoby lub organizacje, które mogą mieć wpływ na daną decyzję lub działanie, mogą być przez nie dotknięte lub postrzegają siebie jako osoby dotknięte daną decyzją lub działaniem²⁸.

²² Maslow, A. H. (1943). A theory of human motivation. *Psychological Review*, 50, 370–396.

²³ Marcuse, P. (2006). Security or Safety in Cities? The Threat of Terrorism after 9/11. *International Journal of Urban and Regional Research*, 30(4), 919–929. <https://doi.org/10.1111/j.1468-2427.2006.00700.x>

²⁴ Wolfers, A. (1952). "National Security" as an Ambiguous Symbol. *Political Science Quarterly*, 67(4), 481. <https://doi.org/10.2307/2145138>

²⁵ Graham, S. (2010). *Cities Under Siege: The New Military Urbanism* (1st ed.). Verso.

²⁶ Coaffee, J. (2016). *Terrorism, Risk and the Global City: Towards Urban Resilience* (1st ed.). Routledge.

²⁷ Kienscherf, M. (2017). *US Domestic and International Regimes of Security: Pacifying the Globe, Securing the Homeland*. Taylor & Francis.

²⁸ International Organisation for Standardization (2009). ISO 31000:2009 – Risk management – Principles and guidelines. Data dostępu: 2 lutego 2022 r. URL: <https://www.iso.org/obp/ui/es/#iso:std:iso:31000:ed-1:v1:en>.

W tym świetle, interesariusz to:

- duchowny / osoba duchowna, imam, rabin;
- pracownik lub wierny;
- członek wspólnoty religijnej;
- sąsiednie społeczności i wspólnoty mieszkaniowe otaczające dane miejsce kultu;
- organy ścigania (policja, żandarmeria itp.) oraz straż pożarna;
- jednostki administracji centralnej.

Interesariusze to współpracująca ze sobą i zwarta grupa, która odgrywa znaczącą rolę w utrzymaniu poziomu bezpieczeństwa miejsca poświęconego danemu wyznaniu religijnemu. Dzieje się tak dlatego, że silne i dobrze zorganizowane wspólnoty lokalne lub religijne są nie tylko istotnym elementem demokratycznego społeczeństwa, ale przede wszystkim partnerem skutecznie wspierającym działania służb mundurowych i władz centralnych mające na celu przeciwdziałanie i zwalczanie terroryzmu czy przestępczości. Jest to jeden z najważniejszych czynników wpływających na bezpieczeństwo jednostek, społeczności i określonych miejsc, w tym miejsc kultu.

Osiągnięcie dobrej współpracy wymaga zidentyfikowania poszczególnych interesariuszy i określenia najlepszego możliwego postępowania w zakresie ich współpracy.

Zazwyczaj miejscem kultu opiekuje się duchowny lub grupa takich osób.

Ksiądz, rabin, imam czy inny duchowny zarządzający danym miejscem kultu religijnego jest jednym z najważniejszych ogniw, od którego inicjatywy i umiejętności organizacyjnych zależy powodzenie budowania współpracy nie tylko w grupie wiernych, ale także z lokalną społecznością, która zależy od tego, czy osoba ta:

- zna swoich podwładnych, którzy prowadzą modlitwy i obrzędy religijne;
- zna wiernych uczestniczących w życiu religijnym miejsca kultu;
- zna okolicę przylegającą do miejsca kultu religijnego;
- zna większość ludzi w sąsiedztwie i może ocenić, kto w danej społeczności jest dobrze nastawiony do miejsca kultu, kto jest neutralny, a kto wręcz wrogi;
- jest w kontakcie z innymi organizacjami, organizacjami pozarządowymi, organami ścigania, władzami lokalnymi, władzami centralnymi, przedstawicielami różnego rodzaju służb ratunkowych lub innymi instytucjami krajowymi lub zagranicznymi.

Bardzo ważnymi interesariuszami są sąsiednie społeczności i wspólnoty mieszkaniowe otaczające miejsca kultu. Mieszkańcy, którzy je tworzą, niekoniecznie muszą być związani z religią miejsc kultu. Jednak pomimo różnych przekonań, czasami mają wspólny interes w tych miejscach, a mianowicie bezpieczeństwo ich domu, rodziny i majątku. Uzyskanie ich wsparcia i zaangażowania jest możliwe, jeśli jasno określimy wspólny cel, którym jest zapewnienie bezpieczeństwa wszystkich oraz społeczności, w której znajdują się miejsca kultu.

Wiedza osób z zewnątrz nigdy nie powinna być ignorowana lub niedoceniana. Mogą być sąsiadami, którzy nie wyznają naszej wiary, ale to nie znaczy, że jako ludzie nie dbają o bezpieczeństwo swojej okolicy. Budowanie relacji ze wszystkimi podmiotami w oparciu o wspólne interesy (bezpieczeństwo sąsiedztwa, dzielnicy) może prowadzić do wspólnych i bardziej skutecznych wysiłków na rzecz ochrony danego obszaru.

W zależności od statusu miejsca kultu religijnego, dodatkowymi interesariuszami mogą być:

- prywatne firmy zapewniające dostawy, pomoc lub świadczące różnego rodzaju usługi, np. ochronę, konserwację, zarządzanie itp;
- organizacje pozarządowe współpracujące w szczególności przy różnego rodzaju programach pomocowych dotyczących np. przeciwdziałania narkomanii, prostytucji, przestępczości, wsparcia dla bezdomnych czy głodujących itp;
- władze lokalne lub lokalni urzędnicy;
- administracja centralna i jej przedstawiciele;
- służby ratunkowe (pogotowie ratunkowe, wsparcie techniczne itp.);
- inne podmioty.

Bezpieczeństwo społeczności i społeczna kontrola przestępczości

Społeczna kontrola przestępczości (ang. community policing) okazała się²⁹ bardzo skutecznym środkiem w sytuacji, gdy próbuje się uzyskać dobrą pozycję informacyjną (kto może wykazywać zachowania mogące wskazywać na radykalizację?) i walczyć z paradoksem przestępczości³⁰ w społeczeństwie. Paradoks przestępczości opisuje, w jaki sposób na przykład starsze kobiety najbardziej obawiają się zostania celem przestępstwa, podczas gdy to młodzi mężczyźni najczęściej pojawiają się w statystykach przestępczej wiktymizacji. Dzięki społecznej kontroli przestępczości, policja może pokazać obywatelom, aby się nie martwili, a jednocześnie może chronić tych, którzy się nie martwią, ale potrzebują ochrony.

Uwaga:

Bezpieczeństwo społeczności to znacznie więcej niż tylko działania policyjne i egzekwowanie prawa.

Bezpieczeństwo społeczności wymaga, aby każdy obywatel odgrywał kluczową rolę zarówno dla własnego bezpieczeństwa, jak i bezpieczeństwa innych.

Udział społeczności oraz wysoki poziom koordynacji między rządowymi i pozarządowymi zasobami wspólnotowymi w celu identyfikacji i reagowania na potrzeby społeczności to niezbędne składniki ogólnego sukcesu. Sukces wymaga mobilizacji lokalnych interesariuszy.

Społeczność lokalna jest często interpretowana jako formy obejmujące całe życie mieszkańców, kształtujące systemy odpowiedzialności grup i instytucji oraz umożliwiające jej członkom zaspokajanie ich potrzeb. Chodzi o wykorzystywanie sprzyjających okoliczności i podejmowanie wyzwań, a także zmniejszanie prawdopodobieństwa porażki poprzez zapobieganie i przeciwdziałanie wszelkiego rodzaju zagrożeniom, które mogą wpłynąć na osiągnięcie przez podmiot jego celów.

²⁹ Politie Academie (2016). Best of Three worlds. Data dostępu: 2 lutego 2023 r. URL: <https://www.politieacademie.nl/kennisenonderzoek/kennis/mediatheek/PDF/92891.PDF>

³⁰ Kappes, Cathleen. (2012). *Disentangling the Victimization-Fear Paradox: An Emotional Developmental Perspective on Precautious Behavior*.

Lokalni interesariusze są zaangażowani we współpracę społeczną na poziomie oddolnym.

Filozofia społecznej kontroli przestępczości jest rozumiana jako bliższa relacja z obywatelami poprzez stałą obecność funkcjonariuszy policji blisko obywatela i lokalnej społeczności. Polska stanowi przykład działań policji społecznościowej i w ramach swoich działań stworzyła Krajową Mapę Zagrożeń Bezpieczeństwa. Jest to typowe narzędzie informatyczne służące jako system komunikacji pomiędzy społecznościami lokalnymi a Policją, który pozwala użytkownikom i Policji na właściwą identyfikację i prezentację skali i rodzaju zagrożeń, z jakimi mają do czynienia. Współpraca z podmiotami zewnętrznymi ma istotny wpływ na realizację ustawowych zadań Policji w zakresie zapewnienia bezpieczeństwa i porządku publicznego państwa. Krajowa Mapa Zagrożeń ułatwia kreowanie edukacyjnej roli Policji oraz zaangażowanie obywateli w kształtowanie bezpieczeństwa i porządku publicznego. Zapewnia neutralny, często anonimowy dialog między policją a społeczeństwem, który buduje wzajemne zaufanie i zwiększa świadomość rzeczywistego wpływu budowania bezpieczeństwa w demokratycznym społeczeństwie z udziałem wszystkich podmiotów zaangażowanych w ten proces.

W tym kontekście ważny jest wpływ interesariuszy i rola, jaką odgrywają w procesach rozwoju inteligentnych i bezpiecznych miast. Społeczności lokalne, podmioty gospodarcze, instytucje naukowe i przedsiębiorstwa komunalne są ważne dla bezpieczeństwa miasta na każdym etapie jego funkcjonowania.

Zdjęcie 5 - Pracownik ochrony na służbie



3.3. Wskazówki dotyczące dobrej komunikacji

Dlaczego ważne jest ustanowienie dobrej komunikacji i współpracy między wieloma zainteresowanymi stronami i społecznością lokalną w celu zwiększenia bezpieczeństwa miejsc kultu? Bolesne doświadczenia ataków terrorystycznych oraz innych przestępstw i aktów przemocy skierowanych przeciwko miejscom kultu religijnego uświadomiły ludziom ogromną rolę indywidualnych i lokalnych organizacji, związków, stowarzyszeń, organizacji pozarządowych w zapobieganiu i eliminowaniu skutków takich aktów. Jest to szczególnie prawdziwe w społeczeństwach demokratycznych. Autorzy podręcznika, opierając się na swoim doświadczeniu zawodowym, subiektywnie uważają, że ludzie stają się coraz lepiej wykształceni, przeszkoleni i świadomi. Zdają sobie sprawę, że ich jakość i standardy życia, w tym bezpieczeństwo osobiste, w coraz większym stopniu zależą od ich inicjatywy. Dotyczy to również wspólnot religijnych, nawet jeśli ich głównym celem jest rozwój duchowy ich członków.

Dostawcy usług bezpieczeństwa i ochrony muszą na nowo spojrzeć na metody egzekwowania prawa i sposób, w jaki usługi ochrony odnoszą się do szerszego środowiska, w którym działają jako jedna z wielu instytucji wspierających bezpieczeństwo publiczne.

Dlaczego współpraca wielu interesariuszy i społeczności jest tak ważna? Ponieważ osobista świadomość i odpowiedzialność, a nie szukanie rozwiązań gdzie indziej, okazały się kluczowymi składnikami skutecznej strategii.

Najsukuteczniejsza osobista taktyka zwiększania bezpieczeństwa jest często najprostsza. Społeczności często określały takie przejawy manifestowania tego, jak wyrażanie więzi z innymi poprzez uczestnictwo w społeczności, poznawanie swojego otoczenia i promowanie indywidualnego poczucia obywatelstwa. Istnieje zgoda co do tego, że każda osoba, niezależnie od pełnionej funkcji lub zawodu, która uczestniczy lub nie uczestniczy w działaniach danej społeczności, wpływa na bezpieczeństwo ogółu społeczeństwa, co ma kluczowe znaczenie dla podniesienia poziomu bezpieczeństwa całej społeczności.

Bardzo ważne jest, aby zrozumieć, że zapewnienie bezpieczeństwa zaczyna się na najniższym poziomie. Służby bezpieczeństwa nie mogą być wszędzie. W krajach demokratycznych to właśnie zaangażowanie jednostki, łączenie się jednostek w grupy lub społeczności skupione na realizacji wspólnego celu stanowi niezastąpiony wkład w budowanie bezpieczeństwa danego obszaru. Takie społeczności, posiadające wiedzę i umiejące ją wspierać, tworzą szczelny, pragmatyczny i profesjonalny system bezpieczeństwa.

Wiąże się to również z proaktywną postawą obywateli, którzy nie czekają, aż służby bezpieczeństwa wkroczą i rozwiążą ich problemy. Zamiast tego wykorzystują własne działania, aby zapewnić sobie jak największe bezpieczeństwo.

Takie praktyki opierają się na świadomości, że organy ścigania i służby bezpieczeństwa nie są ani wszechwiedzące, ani wszechmocne, ani wszechobecne. Innymi słowy, nie mogą być wszędzie i wiedzieć lub robić wszystkiego. Nawet w krajach totalitarnych służby bezpieczeństwa mają liczne ograniczenia. Demokracja daje jednostkom wiele przywilejów, ale wymaga też od nich zaangażowania. Każda jednostka ma daleko idącą zdolność wyboru: działać czy nie.

Aby jednak współpraca wielu interesariuszy była skuteczna, muszą oni wiedzieć, jak się komunikować i współpracować, aby zapewnić i utrzymać poziom bezpieczeństwa odpowiedni dla ich społeczności.

Praktyka wielu państw członkowskich UE, które już wdrażają programy sąsiedzkiego zapobiegania przestępczości, dowodzi, że współpraca lokalnych społeczności z policją i tworzenie odpowiedniego klimatu poprzez budowanie wzajemnego zaufania skutecznie zapobiegają i zwalczają przestępczość.³¹

³¹ Davey, C., Wootton, A.B., Guillén, F. Diniz, M. and van Soomeren, P. (2019) D2.4. Review of State of the Art: Community Policing, Cutting Crime Impact, Retrieved from https://www.cuttingcrimeimpact.eu/download/24-june-2019_d24_1014042550.pdf.

Silne i dobrze zorganizowane społeczności lokalne są ważnym elementem demokratycznego społeczeństwa. Dlatego w zapewnieniu bezpieczeństwa i porządku publicznego w miejscach kultu religijnego bardzo ważna jest współpraca wiernych zgromadzonych w danej wspólnocie oraz ustalenie zasad współpracy ze społecznością lokalną zamieszkującą w pobliżu miejsca kultu religijnego.

3.4. Sugestie dotyczące sposobu budowania współpracy z wieloma interesariuszami i w ramach społeczności oraz zarządzania tą współpracą

Jeśli chcesz zaangażować interesariuszy we współpracę lub nawiązać stałą współpracę w ramach społeczności lokalnej, najlepiej zacząć w następujący sposób:

I. Określenie wizji i celu

W tym przewodniku zakładamy, że twoją wizją jest posiadanie bezpiecznego miejsca kultu.

Celem jest:

- zwiększenie świadomości i wiedzy na temat bezpieczeństwa;
- ustanowienie wielostronnych kanałów komunikacji i wymiany informacji między zainteresowanymi stronami i społecznościami;
- stworzenie lokalnej współpracy, angażującej wszystkie zainteresowane strony.

II. Wybór lidera

Po pierwsze, konieczne jest podanie praktycznej definicji lidera. Każde wdrożenie planu lub strategii wymaga jasno określonego lidera - kierownika projektu. Oczywiście osoba ta nie powinna być wybrana przypadkowo, ale być kimś o sprawdzonych kompetencjach w realizacji innych projektów lub wdrażaniu strategii. Lider najczęściej staje się osobą:

- zarządzającą miejscem kultu religijnego;
- której powierzono przygotowanie ceremonii;
- która została wyznaczona do zarządzania bezpieczeństwem;
- która należy do danej wspólnoty wyznaniowej lub lokalnej;
- która jest zaangażowana w sprawy związane z danym miejscem kultu religijnego.

Liderzy muszą być w stanie prezentować swoje inicjatywy, proponować różnego rodzaju działania organizacyjne oraz wykorzystywać swoje zaangażowanie i umiejętności w celu wzmocnienia bezpieczeństwa danego miejsca kultu religijnego przy użyciu rozwiązań opartych na dowodach, które koncentrują się na bezpieczeństwie miejsc kultu religijnego i wiernych. Najbardziej interesujące będą strategie związane z przeciwdziałaniem i zwalczaniem terroryzmu, ekstremizmu i przestępczości.

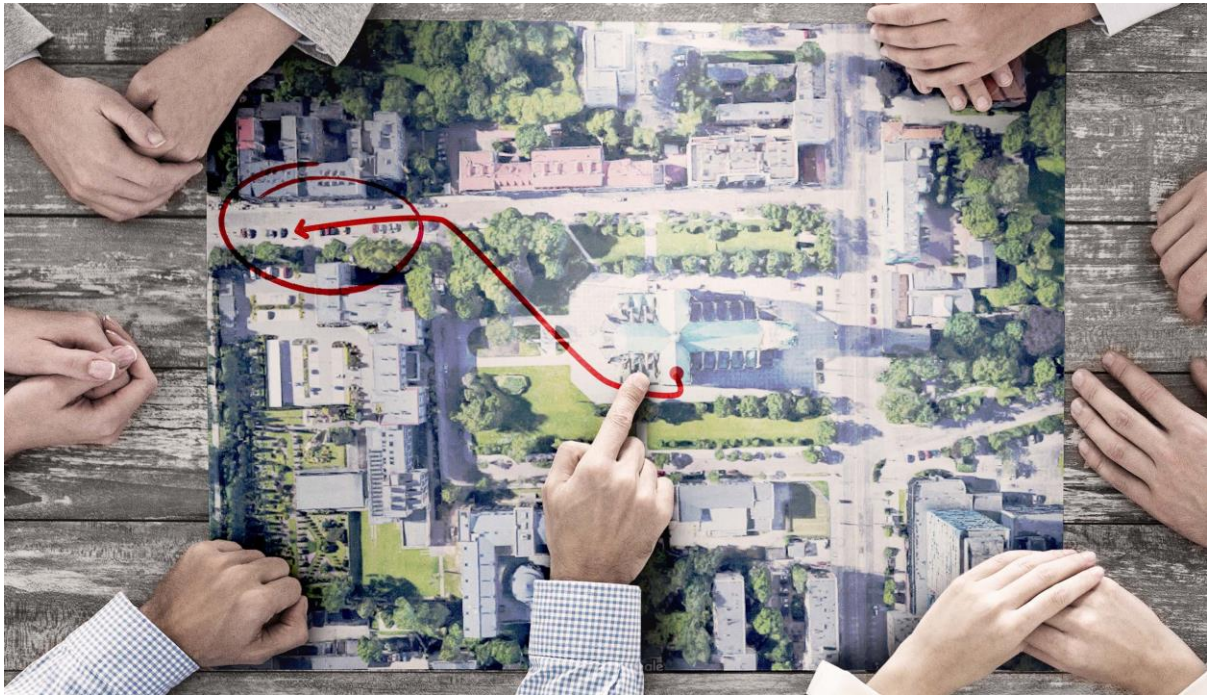
Na przykład wiele strategii zakłada, że na pewnym poziomie ich realizacji wystąpi potrzeba zaangażowania przedstawicieli władz centralnych lub lokalnych (stosownie do przypadku). Może to być na przykład burmistrz, rada miasta lub miejscowy komendant policji. Jednakże aktywne zaangażowanie i udział lokalnej społeczności mają kluczowe znaczenie w identyfikowaniu lokalnych problemów związanych z bezpieczeństwem i reagowaniu na nie. W rzeczywistości społeczność jest w centrum skutecznego zapobiegania atakom lub przestępczości.

III. Stworzenie planu

Zanim stworzymy plan, powinniśmy zebrać aktualne informacje o miejscu kultu, którego poziom bezpieczeństwa chcemy podnieść.

Taka wstępna ocena lub rozszerzony audyt istniejącej infrastruktury pozwala na rzetelną ocenę i weryfikację wyposażenia technicznego, procedur i dodatkowych środków bezpieczeństwa. Dopiero po zebraniu powyższych informacji możemy przystąpić do dalszego planowania.

Zdjęcie 6 - Zespół kryzysowy opracowujący plan



Większość organizacji lub kierowników projektów tworzy plany w oparciu o podstawowe odpowiedzi na pytania:

Kto? Co? Jak? Kiedy?

Przykład planu:

1. Co chcemy osiągnąć, jaki jest nasz cel? Zwiększenie bezpieczeństwa miejsca kultu religijnego poprzez współpracę wielu interesariuszy i społeczności:
 - Zwiększanie świadomości i wiedzy na temat działań, dzięki którym miejsca kultu mogą stać się bezpieczniejsze, zarówno dla indywidualnych interesariuszy, jak i całej naszej społeczności religijnej.
 - Zwiększanie świadomości i wiedzy na temat działań, dzięki którym miejsca kultu mogą stać się bezpieczniejsze dla osób, które nie należą do naszej wspólnoty religijnej lub nie są wyznawcami naszej religii, ale mieszkają w sąsiedztwie, w którym znajdują się nasze miejsca kultu.
 - Ustanowienie kanałów komunikacji i wymiany informacji z władzami lokalnymi i centralnymi (organy ścigania, służby ratunkowe).

2. Kto będzie liderem?
3. Jakich kompetencji szukamy w społeczności?
4. Jak wdrożymy nasz plan?
 - Ile osób jest potrzebnych do wdrożenia strategii?
 - Urzędnicy?
 - Wolontariusze?
 - Organizacje zawodowe, z którymi nawiążemy kontakt i uzyskamy wsparcie?
5. Kim są najważniejsi odbiorcy?
 - Osoby spośród naszych wiernych i ludzi mieszkających w pobliżu naszych miejsc kultu.
 - Społeczności lokalne, takie jak spółdzielnie mieszkaniowe, organizacje i stowarzyszenia mające siedzibę i działające w naszej okolicy.
 - Samorządy i władze lokalne w miejscach, w których znajdują się nasze miejsca kultu.
 - Posterunki policji i służb ratunkowych, których strefa działania obejmuje lokalizację naszych miejsc kultu oraz organy centralne lub organy ścigania odpowiedzialne za zapewnienie bezpieczeństwa miejsc kultu w sensie strategicznym, a zatem odpowiedzialne terytorialnie za bezpieczeństwo.
 - Kto jeszcze poza lokalną społecznością jest potrzebny do osiągnięcia naszego celu?
6. Jak chcemy to osiągnąć?
 - Do realizacji jakich kamieni milowych dążymy na drodze do naszego strategicznego celu?
 - Nawiązanie kontaktu z ww. odbiorcami, np. organizowanie spotkań, wizyt, szkoleń.
 - Przeprowadzenie kampanii informacyjnej, np. za pośrednictwem Internetu, ulotek, plakatów (dotyczy to zwłaszcza społeczności sąsiedzkiej).
 - Tworzenie dwukierunkowych kanałów komunikacji, określających, w jaki sposób i komu należy zgłaszać informacje o zaobserwowanych zdarzeniach lub osobach, które mogą być ważne dla bezpieczeństwa naszych miejsc kultu.
 - Przekonanie o zaangażowaniu i współpracy dla naszej sprawy - szczególnie ważne jest przekonanie ludzi z sąsiedztwa, którzy nie należą do naszej społeczności, ale mieszkają w pobliżu miejsc kultu, aby byli spostrzegawczy i zwracali uwagę na rzeczy, które różnią się od typowej rutyny osiedla.
7. Jak przeprowadzimy kampanię informacyjną?
8. Jak będziemy edukować zainteresowanych i zaangażowanych? Edukacja jest rozumiana jako działania (np. spotkania, szkolenia, informowanie) podejmowane w celu zwiększenia świadomości jednostek i danej społeczności, edukowania ich w wymaganym zakresie, zwiększenia poczucia odpowiedzialności za daną społeczność oraz przygotowania do praktycznego działania.
9. Jakie terminy sobie wyznaczymy?

Ważne jest, aby określić termin realizacji każdego działania.

10. Jak sprawdzimy, czy nasz plan jest realizowany?

Realizacja powierzonych zadań w określonych terminach.

IV. Wdrażanie planu lub strategii

Dla wdrożenia planu lub strategii kluczowe jest to, aby w opinii wszystkich odbiorców planista/strateg:

- był wyraźnie zrozumiały - krótko mówiąc, aby operował jasnym i konkretnym językiem. Powinien on zająć się podstawowymi przyczynami problemów związanych z bezpieczeństwem społeczności.
- miał pragmatyczne podejście. Strategia powinna być realistyczna, oparta na realistycznie zidentyfikowanych problemach i zagrożeniach. Wdrożenie musi być tak proste, jak to tylko możliwe.
- angażował jednostki i całe społeczności (sąsiadów, władze lokalne, inne organizacje lokalne, rząd centralny, służby ratownicze i mundurowe).

Cała społeczność powinna wspierać strategię, w przeciwnym razie pozostanie ona bezwartościowym dokumentem. Najlepszy plan i strategia to ta, która działa, nie wystarczy więc samo tylko opracowanie najlepszej strategii lub planu działania. Skuteczne wdrożenie jest znacznie ważniejszym etapem.

Wdrożenie naszego planu zwiększenia bezpieczeństwa miejsc kultu z udziałem wielu interesariuszy i współpracy w ramach społeczności opiera się na pracy Ronalda V. Clarke'a³², i jak zwykle duży nacisk położony jest na wpływanie na potencjalnych przestępców lub terrorystów:

- utrudnienie (zwiększenie nakładu pracy) potencjalnemu sprawcy popełnienia czynu zabronionego,
- podniesienie stopnia ryzyka dla potencjalnego sprawcy przestępstwa,
- ograniczenie poziomu korzyści z popełnienia przestępstwa,
- zmniejszenie wpływu czynników stymulujących na potencjalnego sprawcę,
- utrudnienie sprawcy usprawiedliwienia swojego zachowania.

3.5. Podsumowanie pkt 3.2.- 3.4.

Ustanowienie dobrej komunikacji między wieloma zainteresowanymi stronami i budowanie współpracy w ramach społeczności ma kluczowe znaczenie dla wzmocnienia bezpieczeństwa miejsc kultu religijnego.

Należy pamiętać, że każdy program, nie tylko pod względem bezpieczeństwa, musi:

- zostać opracowany, zakomunikowany i udostępniony wszystkim zaangażowanym stronom,
- zostać przyjęty przez mieszkańców społeczności.

³² Von Hirsch et al. (2000). *Ethical and Social Perspectives on Situational Crime Prevention*. Hart Publishing. Data dostępu: 29 grudnia 2022 r. URL: http://www.jus.unitn.it/USERS/dinicola/criminologia-ca/topics/materiale/dispensa_1_2_ING.pdf

Aktywizacja społeczeństwa i zaangażowanie go w tworzenie bezpieczeństwa dla wspólnot lokalnych zakłada, że punktem odniesienia dla naszych zachowań są reakcje na zachowania innych ludzi.

Im więcej osób zachowuje się w określony sposób, tym łatwiej jest innym zachowywać się podobnie, ponieważ trudno jest przeciwstawić się trendowi. W rezultacie ułatwia to jednostkom decydowanie o tym, jak się zachowywać lub co myśleć.

Obecnie, rozwijając współpracę społecznościową, można korzystać z gotowych wzorców. W Unii Europejskiej szczególnie skuteczna jest społeczna kontrola przestępczości. Podkreśla ona rolę organów administracji rządowej i samorządowej w edukacji dla bezpieczeństwa, której głównym celem powinno być zwiększenie świadomości społecznej i nabycie umiejętności współistnienia z potencjalnymi zagrożeniami, jakie mogą wystąpić w danej społeczności lokalnej.

Swoboda inicjowania i uczestniczenia w opracowywaniu planów i programów zapobiegania przestępczości, z której obecnie korzystają społeczności, jest wyrazem demokracji i społeczeństwa obywatelskiego.

Spółeczność lokalną tworzą mieszkańcy zamieszkujący niewielkie terytorium, np. miasto lub osiedle mieszkaniowe, w którym panuje podobny standard życia i kultura. Jest to grupa, w której istnieją silne więzi wynikające ze wspólnych interesów i potrzeb. Społeczności te mają własne cele, zadania i problemy do rozwiązania. Wszystko to oznacza, że poznanie członków tej społeczności i komunikowanie się z nimi daje im ogromne możliwości wpływania na ich własne środowisko lokalne, w tym na jego bezpieczeństwo.

Zdjęcie 7 - Sprawdzanie listy zabezpieczeń



Dla uzyskania najlepszych wyników należy potwierdzić, że decyzje podejmowane w imię bezpieczeństwa społeczności spełniają następujące warunki:

- Ocena istniejących relacji i współpracy. Zastanów się, które z obecnie funkcjonujących elementów działają, a które wymagają poprawy. Zawsze podejmuj kroki po przeanalizowaniu obecnych rozwiązań, relacji i umów;
- Nawiązanie współpracy i zbudowanie partnerskich relacji z jak największą liczbą osób i społeczności w lokalnym sąsiedztwie naszych miejsc kultu;
- Wyznaczenie lidera i osób kontaktowych oraz dopilnowanie, aby wszystkie zainteresowane strony mogły łatwo znaleźć ich dane kontaktowe;
- Zdefiniowanie celów i misji do realizacji;
- Stworzenie planu działania zgodnie z zalecanymi powyżej kryteriami;
- Wdrożenie planu;
- Podniesienie wiedzy wszystkich zaangażowanych osób poprzez szkolenia, wykłady, spotkania i wymianę informacji.

Nie należy zapominać o tym, jak ważne jest osobiste zaangażowanie w tworzenie polityki bezpieczeństwa. Państwo przyjęło pośrednią rolę podmiotu wspomagającego, promując zasadę "samopomocy" z sektorem prywatnym wypełniającym próżnię pozostawioną przez wycofanie finansowania publicznego. Coraz częściej organizacje z sektora prywatnego stają się specjalistami w zakresie działań prewencyjnych, opracowując rozwiązania mające na celu przeciwdziałanie i zwalczanie przestępczości, które mogą być sprzedawane zarówno konsumentom prywatnym, władzom publicznym, jak i organom ścigania.

W większości krajów istnieje obecnie rosnąca tendencja do egzekwowania prawa, działań służb bezpieczeństwa, a w szczególności policji, która kładzie większy nacisk odgrywanie przez szersze społeczeństwo aktywnej roli w zapobieganiu i zwalczaniu terroryzmu i przestępczości.

Wspólna organizacja i realizacja programów, działań bezpośrednich i środków zapobiegawczych ma wpływ na utrzymanie bezpieczeństwa i porządku w miejscach publicznych oraz ochronę mienia i środowiska.

Inną formą współpracy jest organizowanie wspólnych szkoleń i ćwiczeń. Oczywistym aspektem takiej współpracy są wspólne ćwiczenia, w których uczestniczą inne podmioty odpowiedzialne za bezpieczeństwo, porządek publiczny, mienie i zdrowie. W związku z tym trafne jest stwierdzenie, że zaangażowanie jednostek i współpraca w ramach społeczności skutkują podniesieniem poziomu bezpieczeństwa miejsc kultu.

Wsparcie lokalnych społeczności jest niezbędne dla skutecznego działania organów ścigania. Zależy to w dużej mierze od uczciwości policjantów i podejmowanych przez nich decyzji, a także od charakteru bezpośredniego kontaktu między obywatelami a funkcjonariuszami policji. Pomoc i współpraca, jaką służby publiczne otrzymują od obywateli, są niezbędne, ponieważ porządek społeczny jest nie tylko troską państwa i administracji państwowej, ale działa na rzecz dobra wspólnego, co jest korzystne dla wolnego społeczeństwa.

4. Zalecenia

W tym rozdziale przedstawiono konkretne procedury i sugestie dotyczące ich wykonywania. Wszystkie procedury i sugestie zostały stworzone w oparciu o wyniki projektu ProSPeReS.

WAŻNE: Niniejszy rozdział stanowi przegląd najważniejszych zaleceń dotyczących rozwiązań opracowanych w ramach projektu. Są one dostępne w całości w Załącznikach do niniejszego Przewodnika lub na stronie internetowej projektu.

Dostęp do wszystkich prezentowanych materiałów można uzyskać po zeskanowaniu kodu QR lub wpisaniu odpowiedniego linku, który przekierowuje do poszczególnych materiałów.



Kody QR i linki znajdują się treści niniejszego rozdziału. W ten sposób autorzy Przewodnika zapewniają pełny dostęp do treści poszczególnych materiałów wypracowanych w ramach projektu. Zachęcamy do zapoznania się ze wszystkimi istotnymi informacjami i korzystania z szablonów i narzędzi dostosowanych do własnych potrzeb i możliwości.

Środki bezpieczeństwa ProSPeReS zostały przedstawione w następujących miejscach:

D 3.2. Przewodnik po koncepcji Security by Design dla miejsc kultu religijnego.

<https://prosperes.eu/resources/>



D 2.1. Podręcznik oceny podatności na zagrożenia i narzędzia VAT Lite.

<https://prosperes.eu/resources/>



Załącznik 1 – Zbiór procedur do celów zapobiegania, wykrywania i reagowania na ataki terrorystyczne, ochrony przed nimi oraz łagodzenia ich skutków.

<https://prosperes.eu/resources/>



Załącznik 2 – Zalecenia dotyczące sprzętu: monitorowanie / wykrywanie / ochrona.

<https://prosperes.eu/resources/>



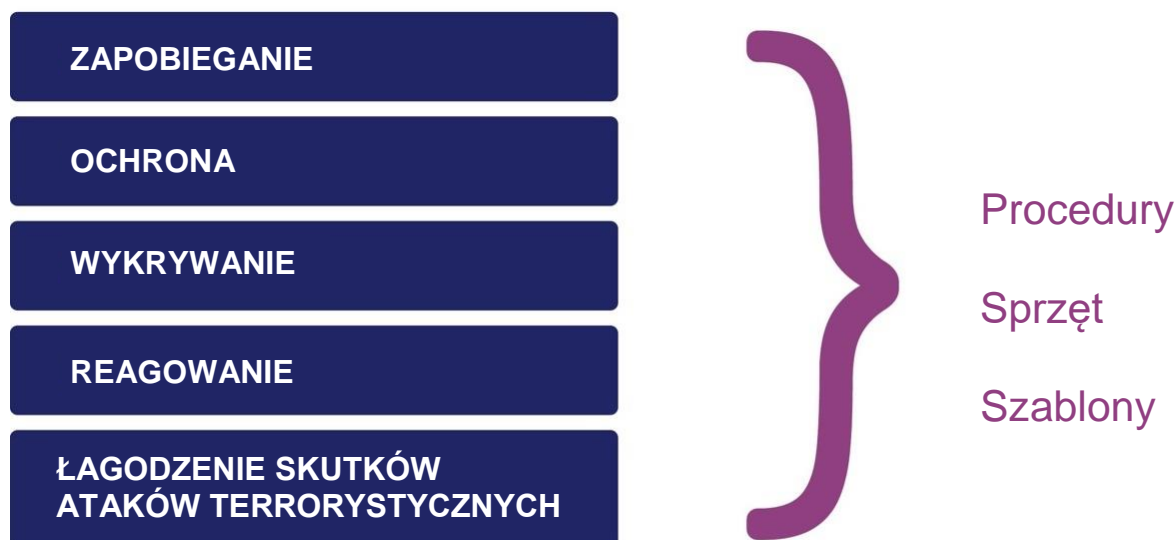
Załącznik 3 – Protokoły komunikacji i współpracy ze służbami publicznymi.

<https://prosperes.eu/resources/>



Poniżej znajduje wprowadzenie dotyczące spójnego podejścia do wzmocnienia bezpieczeństwa wiernych w miejscach kultu. Wszystkie istotne zagadnienia (zapobieganie, ochrona, wykrywanie, reagowanie i działania łagodzące) można znaleźć w załącznikach do Przewodnika (kody QR i linki podano wyżej).

Rysunek 6 - Zalecenia



4.1. Zapobieganie

Zapobieganie - jeśli chodzi o terroryzm, instytucje UE koncentrują się na zapobieganiu radykalizacji, propagandzie, finansowaniu, publicznej prowokacji, rekrutacji i szkoleniom. Sądząc po tych czynnikach, możemy zdefiniować zapobieganie jako działania instytucji europejskich mające na celu powstrzymanie terrorystów przed pozyskiwaniem nowych członków w jakikolwiek sposób oraz powstrzymanie członków organizacji terrorystycznych przed szkoleniem, podejmowaniem działań i dokonywaniem prowokacji, a także odcięcie ich od źródeł finansowania³³.

Odnosząc się do założeń projektu ProSPeReS, szczególne znaczenie należy przypisać zapobieganiu terroryzmowi (prewencji) - rozumianemu, w kontekście prowadzonych rozważań, jako zespół przedsięwzięć służb państwowych, organów ścigania i podmiotów lokalnych, w tym wspólnot religijnych, mających na celu rozpoznanie zagrożenia i zapobieżenie wystąpieniu ataku terrorystycznego poprzez odpowiednią organizację służby patrolowej, profilaktykę społeczną i kryminalną oraz wielopodmiotową współpracę z innymi służbami, strażami, a także podmiotami prywatnymi i społecznością lokalną.³⁴

³³ Więcej na ten temat: European Commission, *A Counter-Terrorism Agenda for the EU: Anticipate, Prevent, Protect, Respond*, Brussels, 09.12.2020, str. 8.

European Council, *EU measures to prevent radicalization*, <https://www.consilium.europa.eu/en/policies/fight-against-terrorism/preventing-radicalisation/>, [dostęp: 03.01.2023]

United Nations Office on Drugs and Crime, <https://www.unodc.org/e4j/zh/terrorism/module-5/key-issues/european-region.html>, [dostęp: 03.01.2023]

³⁴ Na podstawie: R. Batkowski, *Przeciwdziałanie zagrożeniom asymetrycznym i hybrydowym w perspektywie policji* [w:] K. Jałoszyński i in. (red.), *Policyjne siły specjalne w Polsce*, Szczytno 2015, str. 263

"Security by Design"

W tej części przedstawiono informacje o zapobieganiu atakom na miejsca kultu poprzez rozwiązania architektoniczne. Zastanów się, co można zastosować lub zmienić w twoim miejscu kultu w oparciu o poniższe informacje.

Zapobieganie atakom na miejsca kultu powinno rozpocząć się już na etapie budowy. Załóżmy jednak, że zarządzamy już istniejącym miejscem kultu religijnego, korzystając z poniższych informacji. W takim przypadku możemy podjąć decyzję o modernizacji istniejącej struktury w celu uzyskania najwyższego poziomu ochrony. Najlepszym sposobem zapobiegania atakom na miejsca kultu lub ograniczania skutków przeprowadzonego ataku jest wykorzystanie wiedzy z zakresu "Security by Design". Można to zrobić podczas:

- planowania i projektowania budowy miejsca kultu,
- wprowadzenia zmian podczas budowy miejsca kultu,
- wprowadzenia zmian w infrastrukturze istniejącego miejsca kultu,
- modernizacji infrastruktury i wyposażenia technicznego miejsca kultu.

Zdjęcie 8 - Element architektoniczny: donice i kwietniki przed świątynią Agios Dimitrios w Salonikach³⁵



³⁵ ProSPeReS project (2022). D 3.2. Security by Design Guidebook for Religious Sites.

Sugestie:

- najlepszym pomysłem jest stworzenie koncepcji, która zakłada różne rozwiązania projektowe mające na celu zwiększenie bezpieczeństwa obszaru wokół miejsca (budynku) kultu.
- ważne jest, aby zdefiniować główne przestępstwa lub zagrożenia terrorystyczne na podstawie modus operandi sprawców, w kontekstach, w których rozważane są przyjęte rozwiązania w zakresie architektury krajobrazu. Przy podejmowaniu decyzji projektowych przyjęto następujące zagrożenia kontekstowe:

Tabela 4 - Rozważane potencjalne zagrożenia

Rodzaje ataków	Sposoby przeprowadzenia ataku
Atak z użyciem broni palnej	<i>Atak na tłum z użyciem ukrytej broni automatycznej.</i>
Atak z użyciem ostrego przedmiotu	<i>Atak z na tłum z użyciem ukrytej broni.</i>
Atak polegający na taranowaniu pojazdem	<i>Atak na tłum z użyciem pojazdu przeprowadzony w pobliżu głównej ulicy miejsca kultu religijnego.</i>
Atak z użyciem improwizowanego ładunku wybuchowego	<i>Atak z użyciem porzuconej (pozostawionej bez nadzoru) torby zawierającej materiały wybuchowe.</i>
Atak PBIED	<i>Atak na tłum przeprowadzony przez zamachowca samobójcę.</i>
Atak UAVIED	<i>Atak z użyciem drona przenoszącego materiał wybuchowy z zamiarem wyrządzenia szkód wśród tłumu znajdującego się poza miejscem kultu religijnego.</i>
Improwizowane urządzenie wybuchowe przenoszone przez pojazd	<i>Atak z użyciem materiału wybuchowego umieszczonego w samochodzie zaparkowanym w pobliżu zatłoczonych miejsc.</i>
Atak CBR(N)	<i>Atak z użyciem środków chemicznych poza miejscem kultu.</i>

Pamiętaj:

Tradycyjne systemy ochrony obiektów koncentrują się na ich zdolności do fizycznej ochrony lokalizacji poprzez podzielenie jej na co najmniej trzy koncentryczne strefy ochrony.

Jeśli jesteś zainteresowany bardziej szczegółowymi i dokładnymi informacjami na ten temat, przejdź do "D 3.2. Przewodnik po koncepcji Security by Design dla miejsc kultu religijnego" skanując kod QR lub korzystając z poniższego linku.

<https://prosperes.eu/resources/>



W kontekście niniejszego podrozdziału, w "D 3.2. Przewodnik po koncepcji Security by Design dla miejsc kultu religijnego" należy zwrócić szczególną uwagę na:

Elementy architektury krajobrazu zapewniające bezpieczeństwo miejsca kultu, które można zmienić podczas budowy, przebudowy, modernizacji lub doposażenia:

- ławki i inne miejsca do siedzenia;
- donice i kwietniki zielone (trawiaste lub porośnięte roślinnością);
- pagórki;
- betonowe siedziska przeplatane trawą i drzewami;
- schody z donicami, zielenią i ławkami;
- oświetlenie;
- ściany;
- ogrodzenie;
- drzewa;
- głazy.

Zdjęcie 9 - Słupki



Jeśli jesteś zainteresowany bardziej szczegółowymi i dokładnymi informacjami na ten temat, przejdź do "Załącznika 2 - Zalecenia dotyczące sprzętu - monitorowanie, wykrywanie i ochrona", skanując kod QR lub korzystając z poniższego linku.



<https://prosperes.eu/resources/>

Zapobieganie atakom na poziomie organizacyjnym, administracyjnym i proceduralnym.

W tym podrozdziale przedstawiono sposoby przeciwdziałania atakom na miejsca kultu poprzez zastosowanie rozwiązań organizacyjnych i proceduralnych. Zastanów się, co można zastosować lub zmienić w twoim miejscu kultu w oparciu o poniższe informacje.

Aby zapobiegać atakom niezbędne jest wyraźne określenie potrzeb w zakresie pomocy władzom lokalnym i innym ważnym interesariuszom w sferze ochrony przestrzeni publicznej w lepszej ochronie ich przestrzeni publicznej przed zagrożeniami terrorystycznymi. Wiedza ta pomoże nam wprowadzić odpowiednie regulacje i procedury, które pozytywnie wpłyną na naszą organizację.

Zdjęcie 10 - Policjantka pomagająca pielgrzymom



Jeśli jesteś zainteresowany bardziej szczegółowymi i dokładnymi informacjami na ten temat, przejdź do "Załącznika 1 - Zbiór procedur do celów zapobiegania, wykrywania i reagowania na ataki terrorystyczne, ochrony przed nimi oraz łagodzenia ich skutków" skanując kod QR lub korzystając z poniższego linku.



<https://prosperes.eu/resources/>

Jak napisano w rozdziale 3 "Współpraca wielu interesariuszy i społeczności", współpraca w ramach społeczności poprawia bezpieczeństwo miejsc kultu i jest bardzo ważna. Dla przypomnienia, poniżej zamieszczono jeden z przykładowych schematów:

Rysunek 7 - Współpraca w ramach społeczności³⁶



Nowoczesna analiza oferuje przegląd standardów, informacji naukowych oraz technologii wykorzystywanych do ochrony przestrzeni publicznych, które można zastosować również do określonych rodzajów przestrzeni, takich jak miejsca kultu.

³⁶ ProSPeReS Project (2022). D 2.1 - Manual for vulnerability assessment. Regional stakeholders in the protection of public spaces.

Rysunek 8 - Nowoczesna ochrona przestrzeni publicznej

Zidentyfikowano następujące nowoczesne standardy i protokoły:

- Wytyczne ISO 31000:2018³⁷ dotyczące zarządzania ryzykiem;
- Wytyczne ISO 22341:2021³⁸ dotyczące zapobiegania przestępczości poprzez projektowanie środowiskowe (CPTED);
- Purple Guide³⁹ - dobrze znany przewodnik opisujący standardy i metody związane z zarządzaniem wydarzeniami,
- Materiał projektu ProSPeReS 2.1⁴⁰ "Podręcznik oceny podatności na zagrożenia".

Jeśli jesteś zainteresowany bardziej szczegółowymi i dokładnymi informacjami na ten temat, przejdź do "D 2.1. Podręcznik oceny podatności na zagrożenia", skanując kod QR lub korzystając z poniższego linku.

<https://prosperes.eu/resources/>



Narzędzie do oceny podatności na zagrożenia w wersji LITE (ang. Vulnerability Assessment Tool LITE), stworzone w ramach projektu ProSPeReS, ma na celu wprowadzenie solidnego podejścia

³⁷ International Organisation for Standardization (2018). ISO 31000:2018 – Risk management - Guidelines. str.11. Data dostępu: 11 sierpnia 2022 r. URL: <https://www.iso.org/standard/65694.html>

³⁸ International Organisation for Standardization (2021). ISO 22341: 2021 – Security and resilience – Protective Security – Guidelines for crime prevention through environmental design. Data dostępu: 11 sierpnia 2022 r. URL: <https://www.iso.org/standard/50078.html>

³⁹ Food, Events and Things (2022). *The Purple Guide to Health, Safety and Welfare at Music and Other Events*. EIF Ltd, Chepstow: UK. Data dostępu: 22 czerwca 2022 r., URL: <https://www.thepurpleguide.co.uk/index.php/the-purple-guide>

⁴⁰ ProSPeReS Project (2022). *D 2.1 - Manual for vulnerability assessment. Regional stakeholders in the protection of public spaces*.

metodologicznego do przeprowadzania ocen podatności na zagrożenia przewidzianych w ramach pakietu roboczego 2 projektu, z myślą o wspieraniu zidentyfikowanych później wspólnych potrzeb i wymagań mających podnieść poziom ochrony miejsc kultu. Podejście to opiera się na wykorzystaniu unijnej listy kontrolnej oceny podatności na zagrożenia (ang. EU Vulnerability Assessment Checklist, VAC) w połączeniu ze krótkim podręcznikiem UE⁴¹ służącym wsparciu ochrony miejsc kultu, który został opracowany przez DG HOME.

Ogólnie rzecz biorąc, ocena podatności na ataki jest procesem wykorzystywanym do definiowania, identyfikowania, klasyfikowania i ustalania priorytetów podatności na ataki, które wynikają z kilku czynników, takich jak wspomniana wcześniej duża koncentracja ludzi w połączeniu z brakiem środków bezpieczeństwa. Oceny podatności na zagrożenia dostarczają również organizacji je przeprowadzającej niezbędną wiedzę, świadomość i tło ryzyka pozwalające zrozumieć zagrożenia i reagować na nie. Kompleksowa ocena podatności na zagrożenia wraz z programem zarządzania może pomóc interesariuszom w poprawie ochrony ich przestrzeni poprzez przyjęcie ukierunkowanych i uzasadnionych środków i polityk bezpieczeństwa, tym samym pomagając w podejmowaniu bardziej świadomych decyzji. Identyfikacja słabych punktów powinna opierać się na aktualnych środkach bezpieczeństwa i skuteczności zapewnianej przez dane miejsce kultu w zakresie łagodzenia skutków potencjalnych zagrożeń lub zarządzania nimi.

Jeśli jesteś zainteresowany bardziej szczegółowymi i dokładnymi informacjami na ten temat, przejdź do "VAT Lite", skanując kod QR lub korzystając z poniższego linku.

<https://prosperes.eu/resources/>



Interesariusze zaangażowani w zarządzanie, ochronę, bezpieczeństwo i zabezpieczenie miejsc kultu powinni wdrożyć odpowiednie praktyki (takie jak korzystanie z narzędzia VAT Lite dla lepszej ochrony swoich miejsc kultu), aby uzyskać świadomość podatności tych obiektów na potencjalne ataki. Poprawiłoby to ich zdolność do identyfikowania i przyjmowania środków zapobiegawczych i łagodzących przeciwko atakom, np. o charakterze terrorystycznym, a także do wdrażania odpowiednich praktyk w oparciu o ocenione prawdopodobieństwo i konsekwencje takich zagrożeń.

Korzystanie z narzędzia VAT Lite ma na celu zapewnienie solidnej podstawy dla szerszego procesu oceny ryzyka w konkretnym miejscu. Narzędzie VAT Lite, oparte na liście kontrolnej EU VAC, ma służyć jako szybka i łatwa do zrozumienia forma tej listy pierwotnie opracowana dla przestrzeni publicznych, które są ogólnie uważane za otwarte i dostępne dla społeczeństwa. Przykładami przestrzeni, w odniesieniu do których można wykorzystać narzędzie Secu4All Quick VAT przeznaczone dla wszystkich przestrzeni publicznych, są: węzły transportowe, obiekty kulturalne, obiekty biznesowe, parki i inne rodzaje przestrzeni publicznych, w których gromadzi się lub przez które przemieszcza się wiele osób. Narzędzie VAT Lite zostało jednak zaprojektowane specjalnie dla miejsc kultu lub ochrony zabytkowych budowli ze względu na ich unikalną konstrukcję. Celem narzędzia VAT Lite i ogólnej oceny podatności na zagrożenia jest umożliwienie organowi zarządzającemu określonym typem budynku lub przestrzeni publicznej identyfikacji i analizy możliwych zagrożeń dla ich przestrzeni publicznej, a co

⁴¹ European Commission (2021). EU Quick Guide to support the protection of Places of Worship. Data dostępu: 22 lipca 2022 r. URL: https://home-affairs.ec.europa.eu/document/download/8a4ef2e6-12ff-446d-9df5-1ce164adab25_en?filename=EU%20Quick%20Guide%20to%20support%20protection%20of%20Places%20of%20Worship_en.pdf

ważniejsze, ograniczenie ryzyka. Ograniczanie ryzyka może odbywać się na kilka sposobów, które w przypadku miejsc kultu można znaleźć w materiałach ProSPeReS.

Ten proces realizacji lepszej ochrony przestrzeni publicznej (lub nauki jak zacząć) został opisany w Wytycznych ISO dotyczących zarządzania ryzykiem w czterech prostych krokach (patrz poniżej).

Rysunek 9 - Proces oceny ryzyka⁴²



Podstawowy czteroetapowy program pomaga przejść przez najważniejsze etapy identyfikacji i rozwiązywania potencjalnych zagrożeń dla bezpieczeństwa miejsc kultu i bezpieczeństwa wiernych.

- **Krok 1: Identyfikacja ryzyka.** Identyfikacja możliwych zagrożeń, takich jak możliwy atak z użyciem pojazdu, broni ostrzowej, broni palnej lub CBRN.
- **Krok 2: Analiza ryzyka.** Aby przeanalizować ryzyko (na przykład: jak sprawdzić, czy atak z użyciem broni palnej rzeczywiście nastąpi?), należy zrozumieć dwie rzeczy. **1) Jakie jest prawdopodobieństwo** wystąpienia takiego ataku? Czy są jakieś oznaki? Czy ktokolwiek w społeczności wspomniał o kimś, kto stanowi potencjalnie zradykalizowaną jednostkę? A jeśli taki atak miałby miejsce, to jak poważne byłyby **konsekwencje 2)** ?

⁴² ProSPeReS Project (2022). D 3.1 – Analysis and assessment of the relevance of state-of-the-art measures taken to protect public places. Proces oceny ryzyka.

Rysunek 10 - Matryca ryzyka służąca do analizy ryzyka

ProSPeReS		Prawdopodobieństwo				
		Bardzo niskie (Nieistotne)	Niskie (Niewielkie)	Umiarkowane (Średnie)	Wysokie (Duże)	Bardzo wysokie (Znaczne)
KONSEKWENCJE	Bardzo niskie (Nieistotne)	Bardzo niskie	Bardzo niskie	Niskie	Umiarkowane	Umiarkowane
	Niskie (Niewielkie)	Bardzo niskie	Niskie	Umiarkowane	Umiarkowane	Wysokie
	Umiarkowane (Średnie)	Niskie	Umiarkowane	Umiarkowane	Wysokie	Wysokie
	Wysokie (Duże)	Umiarkowane	Umiarkowane	Wysokie	Wysokie	Bardzo wysokie
	Bardzo wysokie (Znaczne)	Umiarkowane	Wysokie	Wysokie	Bardzo wysokie	Bardzo wysokie

Bardzo niskie/Niskie:

nie jest uważane za podatność, np. prawdopodobieństwo ataku można ograniczyć za pomocą istniejących środków bezpieczeństwa.

Umiarkowane:

uważane za podatność, np. prawdopodobieństwa ataku nie można ograniczyć za pomocą istniejących środków bezpieczeństwa, a więc powinno ono zostać ograniczone przez organ zarządzający i jego partnerów.

Wysokie/Bardzo wysokie:

uważane za podatność o charakterze krytycznym, np. ryzyka nie można ograniczyć za pomocą środków znajdujących się w gestii władz lokalnych i ich partnerów.

Tabela 5 - Kryteria ryzyka

Konsekwencje	Prawdopodobieństwo
Zagęszczenie tłumu	Dostęp do broni
Bliskość głównej lokalizacji (P5)	Atrakcyjność etapu
Istniejące środki bezpieczeństwa	Zagęszczenie tłumu
Rodzaj użytej broni	Łatwość dostępu do miejsca
Ofiary śmiertelne	Łatwość ucieczki
Uszkodzenia fizyczne	Istniejące zabezpieczenia
	Wcześniejsze incydenty

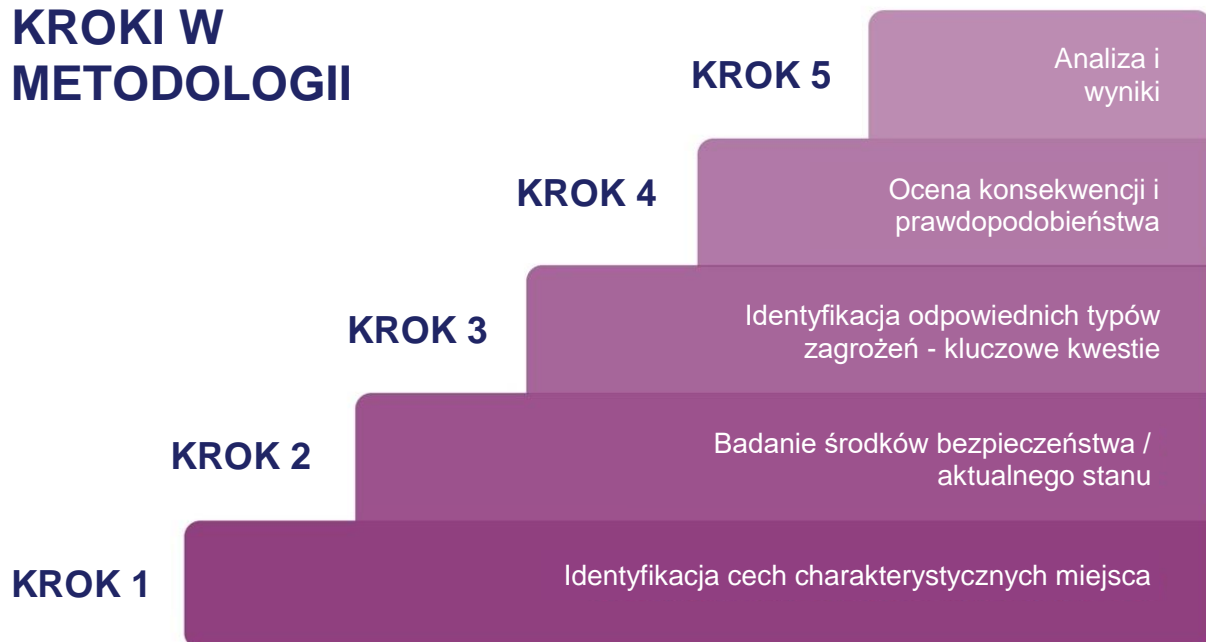
Należy sprawdzić czynniki ryzyka.

- **Krok 3: Ocena ryzyka.** Zanim faktycznie podejmiesz decyzję o wyniku, koniecznie przeprowadź dyskusję z członkami personelu, a jeżeli to możliwe z ekspertami, na temat kryteriów oceny ryzyka. Na przykład, jaki poziom ryzyka jest dla Ciebie akceptowalny? Na jakim poziomie ryzyka zaczynasz myśleć o wprowadzeniu dokładnych środków lub poproszeniu o pomoc ekspertów od ograniczania ryzyka?
- **Krok 4: Postępowanie z ryzykiem.** Znajdź sposoby na ograniczenie możliwego ryzyka, w oparciu o listę kontrolną, którą można znaleźć np. w narzędziu ProSPeReS VAT Lite.

Jak wspomniano powyżej, korzystanie z już istniejących procedur ułatwia tworzenie procedur i sprawdzanie poziomu bezpieczeństwa miejsca kultu. Dla zachowania prostoty, należy postępować zgodnie z procedurami, metodologią i narzędziami ProSPeReS dostosowanymi do wymagań i możliwości miejsc kultu.

Rysunek 11 - Kroki w metodologii narzędzia VAT - ProSPeReS

KROKI W METODOLOGII



Jeśli jesteś zainteresowany bardziej szczegółowymi i dokładnymi informacjami na temat oficjalnej pełnej wersji narzędzia VAT Lite (listy kontrolnej VAC), przejdź do "D 2.1. Podręcznik oceny podatności na zagrożenia", skanując kod QR lub korzystając z poniższego linku.

<https://prosperes.eu/resources/>



Zapobieganie atakom na poziomie technicznym i sprzętowym.

W tym podrozdziale przedstawiono informacje na temat zapobiegania atakom na miejsca kultu poprzez wykorzystanie sprzętu i rozwiązań technicznych. Zastanów się, co można zastosować lub zmienić w twoim miejscu kultu w oparciu o poniższe informacje.

"Załącznik 2 - Zalecenia dotyczące sprzętu do monitorowania, wykrywania i ochrony" zawiera informacje o środkach zabezpieczenia obiektu, takich jak:

Obszar 1 - Teren wokół obiektu

- Bariery antywłamaniowe
- Bariery przeciwtaranowe
- Słupki
- Przeciwterrorystyczne bariery dla pojazdów
- Przenośne tymczasowe blokady drogowe.
- Bramki
- Posterunki bezpieczeństwa
- System CCTV

Obszar 2 - Punkty wejścia do obiektu

- System alarmowy sygnalizujący nieuprawnione otwarcie drzwi i okien
- Systemy drzwi blokujących
- Kontrola dostępu (np: biometryczna kontrola dostępu, identyfikacja radiowa (RFID), systemy kontroli dostępu z kodem PIN)
- Bramki obrotowe
- Oznakowanie
- Fasada
- Drzwi, szyby i okna
- Sprzęt do wykrywania i kontroli bezpieczeństwa (np: ręczne wykrywacze metali, bramki do wykrywania metali)
- Skanery rentgenowskie
- Detektory materiałów wybuchowych
- Detektory CBR

Obszar 3 - Strefa wewnętrzna

- Pomieszczenie bezpieczne
- Kancelaria pocztowa
- System wentylacji
- Sterownia
- Zaopatrzenie w wodę
- Zasilanie awaryjne

Jeśli jesteś zainteresowany bardziej szczegółowymi i dokładnymi informacjami na ten temat, przejdź do "Załącznika 2 - Zalecenia dotyczące sprzętu używanego do monitorowania, wykrywania i ochrony", skanując kod QR lub korzystając z poniższego linku.

<https://prosperes.eu/resources/>



4.2. Ochrona

Ochrona to jeden ze sposobów ograniczenia podatności przestrzeni publicznej i infrastruktury krytycznej na zagrożenia. UE zwraca szczególną uwagę na ochronę miejsc publicznych, zwłaszcza o charakterze wrażliwym - "celów miękkich", realizując wiele działań, projektów i rozwiązań dla zwiększenia bezpieczeństwa użytkowników/ludności. W tym kontekście możemy również zaobserwować znaczne zainteresowanie ochroną miejsc kultu.

Strefy ochronne to:

- strefa peryferyjna ochrony obiektu,
- obszar, którego wewnętrzne granice stanowią granice chronionego obiektu; wewnętrzna strefa ochrony obiektu to obszar wewnątrz budynków wchodzących w skład obiektu.
- granice zewnętrzne określane doraźnie w zależności od potrzeb (np. liczby wiernych biorących udział w wydarzeniu). Zewnętrzna strefa ochrony obiektu to obszar, którego zewnętrzne granice stanowią granice terenu, na którym znajduje się obiekt lub zespół obiektów (np. budynek, kaplica, bazylika, dom mieszkalny).

Ochrona miejsc kultu jest terminem zbliżonym do zapobiegania (prewencji). Można ją rozumieć jako spójne i zaplanowane działania związane z organizacją miejsca kultu (procedury, sprzęt, infrastruktura, personel) oraz wdrażaniem systemów bezpieczeństwa (CCTV, systemy antywłamaniowe, kontrola dostępu itp.) w celu ochrony ludzi przed atakami i ochrony mienia.

W poprzedniej sekcji zatytułowanej "Zapobieganie" przedstawiono sugestie dotyczące środków zapobiegawczych, które można podjąć w celu podniesienia poziomu bezpieczeństwa w miejscu kultu.

Ta sekcja zawiera sugestie dotyczące sposobu podniesienia poziomu "ochrony" takiego miejsca.

Zaleca się zwrócenie uwagi na następujące kwestie:

- Adekwatność poziomu bezpieczeństwa w zakresie ZAPOBIEGANIA w miejscu kultu ma bezpośredni wpływ na poziom jego OCHRONY.
- Wiele aspektów organizacyjnych ZAPOBIEGANIA jest rozwijanych i powielanych na etapie OCHRONY,
- Autorzy Przewodnika proszą użytkowników o zapoznanie się z materiałami z podsekcji ZAPOBIEGANIE, a dopiero potem przeczytanie sekcji OCHRONA.
- Elementy opisane w poprzedniej sekcji niniejszego przewodnika nie zostaną powtórzone.
- W sekcji dotyczącej OCHRONY opisane zostaną wyłącznie dodatkowe elementy, które nie zostały wymienione wcześniej lub które są niezbędne.

Dla zapewnienia wysokiego poziomu OCHRONY w miejscu kultu religijnego, zaleca się wykonanie następujących kroków:

1. Zbudowanie relacji w ramach współpracy wielu interesariuszy i społeczności (zob. rozdział 3)
2. Wprowadzenie wszystkich możliwych rozwiązań dotyczących ZAPOBIEGANIA (zob. rozdziały 4 i 4.1)
3. Wprowadzenie poniższych zaleceń:

OCHRONA miejsca kultu

Sugestie dotyczące rozwiązań "Security by Design" zostały przedstawione w rozdziale 4.1. ZAPOBIEGANIE. Spełniają one również kryteria dla rozwiązań z zakresu OCHRONY.

Jeśli jesteś zainteresowany bardziej szczegółowymi i dokładnymi informacjami na ten temat, przejdź do "Załącznika 1 - Zbiór procedur do celów zapobiegania, wykrywania i reagowania na ataki terrorystyczne, ochrony przed nimi oraz łagodzenia ich skutków" skanując kod QR lub korzystając z poniższego linku.



<https://prosperes.eu/resources/>

Aspekty architektoniczne i organizacyjne zapewniają odpowiedni poziom OCHRONY.

Jeśli w miejscu kultu religijnego zostaną wdrożone odpowiednie rozwiązania organizacyjne uzupełnione rozwiązaniami architektonicznymi, powstanie skuteczny system zapewniający wysoki poziom OCHRONY, jakiego wymaga miejsce kultu religijnego.

Oprócz włączenia do projektu, elementy architektoniczne mogą być również stosowane selektywnie w celu uzupełnienia OCHRONY istniejącej budowli. Wszystkie niezbędne informacje przedstawiono w "D 3.2. Przewodnik po koncepcji Security by Design dla miejsc kultu religijnego", gdzie znajdują się szczegółowe i praktyczne informacje na temat:

1. Ustanowienia oddzielnych stref.
2. Określenia obszaru publicznego.
3. Ustanowienia obszaru ograniczonego dostępu.
4. Określenia granic między strefami.
5. Ustanowienia dedykowanego obszaru.
6. Ustanowienia kontroli dostępu.
7. Określenia upoważnionego personelu.
8. Ustanowienia kontroli dostępu między miejscem kultu a jego otoczeniem zewnętrznym.
9. Ustanowienia kontroli dostępu do obszaru o ograniczonym dostępie.
10. Ustanowienia dróg i wyjść ewakuacyjnych.

Wdrożenie OCHRONY fizycznej i technicznej

Jeśli jesteś zainteresowany bardziej szczegółowymi i dokładnymi informacjami na ten temat, przejdź do "Załącznika 2 - Zalecenia dotyczące sprzętu - monitorowanie, wykrywanie i ochrona", skanując kod QR lub korzystając z poniższego linku.



<https://prosperes.eu/resources/>

W "D3.2. Przewodnik po koncepcji Security by Design dla miejsc kultu religijnego", "Załączniku 2 - Zalecenia dotyczące sprzętu - monitorowanie, wykrywanie i ochrona" oraz "Załączniku 1 - Zbiór procedur do celów zapobiegania, wykrywania i reagowania na ataki terrorystyczne, ochrony przed nimi oraz łagodzenia ich skutków" można znaleźć szczegółowe i praktyczne informacje na temat:

1. Zatrudnienia firmy ochroniarskiej, prywatnego konsultanta ds. bezpieczeństwa lub przeszkolenia wolontariuszy.
2. Zaangażowania wolontariuszy/personelu.

Użycie sprzętu technicznego do OCHRONY miejsca kultu

Podrozdział 4.1. ZAPOBIEGANIE zawiera różne rozwiązania techniczne, które zwiększają bezpieczeństwo miejsc kultu. Rozwiązania te podnoszą również poziom OCHRONY TYCH miejsc, dlatego zachęcamy użytkowników do zapoznania się z opisem w sekcji 4.1. Poniżej przedstawiono kilka innych zaleceń specjalnie dobranych w celu podniesienia poziomu OCHRONY miejsca kultu.

Ochrona obiektów sakralnych oraz ich personelu i wiernych stanowi ogromne wyzwanie, ponieważ musi łączyć wszystkie elementy niezbędne do prawidłowego funkcjonowania i nie może być uciążliwa dla osób odwiedzających świątynię.

Odpowiednie i kompleksowe podejście do tego tematu często oznacza znaczną inwestycję finansową. Niniejsza praca zawiera wytyczne dotyczące rozwiązań stosowanych w budynkach użyteczności publicznej będące sugestiami w zakresie istniejących zastosowań. Nie wszystkie z tych rozwiązań można zastosować w każdym miejscu, jednak mogą one stanowić wskazówki dla zastosowań sprzętowych.

Nieprawidłowe działanie lub nieodpowiednie przygotowanie systemu bezpieczeństwa budynku może narazić obiekt na wiele różnych zagrożeń i ryzyk, począwszy od kradzieży, aż po najgorszy scenariusz w postaci udanego ataku terrorystycznego. Źle zaprojektowany system kontroli dostępu znacznie ułatwia przeprowadzanie takich ataków.

Jednym z kluczowych celów koncepcji wielopoziomowej ochrony jest kompleksowe wdrożenie środków bezpieczeństwa, które integrują standardy fizyczne, technologiczne i operacyjne.

Z technicznego punktu widzenia należy uwzględnić kluczowe czynniki, aby zapewnić bezpieczeństwo członkom zgromadzeń przybywającym do miejsc kultu.

Kompleksowe zajęcie się tym zagadnieniem wymaga podzielenia obiektu na kilka obszarów zainteresowania.

Systemy ochrony technicznej powinny być dostosowane indywidualnie do potrzeb konkretnego obiektu na podstawie ustaleń poczynionych w toku specjalistycznego audytu bezpieczeństwa.

Pierwszym źródłem informacji na temat poprawy bezpieczeństwa w obiekcie powinny być miejscowe organy ścigania odpowiedzialne za działań na obszarze, w którym znajduje się obiekt. Współpraca z policją jest szczególnie ważna w odniesieniu do codziennej aktualizacji poziomu zagrożenia oraz podczas przygotowań do danego wydarzenia i w jego trakcie, a także w odniesieniu do porad ekspertów dotyczących procedur i zaleceń w zakresie specjalnego wyposażenia. Ze względu na swoją szeroką, specjalistyczną wiedzę w zakresie przeciwdziałania zagrożeniom terrorystycznym, Policja jest źródłem cennych informacji i wsparcia podczas organizacji wydarzeń gromadzących dużą liczbę osób.

Rodzaje i poziomy zagrożeń

Poniższe zalecenia mają służyć jako wskazówki do identyfikacji sposobów eliminacji luk w systemie bezpieczeństwa obiektu w celu zwalczania określonych rodzajów i poziomów zagrożeń. Podzielono je na zalecenia dotyczące obiektu i jego infrastruktury oraz zalecenia dotyczące personelu. Wszelkie wysiłki mające na celu wyposażenie obiektu i personelu w odpowiednie środki techniczne powinny być poprzedzone profesjonalną oceną środków ochrony i bezpieczeństwa obiektu po zasięgnięciu opinii ekspertów w celu dostosowania ich do aktualnych poziomów i rodzajów zagrożeń.

Ze względu na złożoność problemu tworzenia rekomendacji sprzętowych, zostały one podzielone na trzy rodzaje zagrożeń:

1. Akty terrorystyczne o charakterze ogólnym (OGÓLNE).

Grupa ta obejmuje ataki terrorystyczne niezwiązane z zagrożeniami IED i CBRN. Są to m.in.:

- Atak z użyciem ostrego przedmiotu,
- Atak z użyciem broni palnej,
- Atak z użyciem granatów ręcznych/pocisków miotanych,
- Atak z użyciem pojazdu,
- Przedmioty zapalające,
- Wzięcie zakładników,
- Porwanie.

2. Improvizowane urządzenie wybuchowe (IED).

Zagrożenia IED obejmują jeden lub więcej rodzajów incydentów z udziałem improwizowanych urządzeń wybuchowych, takich jak:

- Detonacja IED,
- Eksplozja,
- Znalezienie,
- Żart,
- Fałszywy alarm,
- Zgłoszenie przez samego sprawcę.

3. CBRN.

Te incydenty obejmują wszystkie zagrożenia związane z użyciem środków CBR, niezależnie od tego, czy zostały one wywołane celowo, czy nieumyślnie.

Celowe incydenty CBRN obejmują celowe uwolnienie tych środków przez państwa, niepaństwowe grupy zbrojne, terrorystów lub przestępców, z zamiarem spowodowania obrażeń i śmierci, wywołania strachu i paniki u osób lub określonej grupy lokalnej ludności.

Zdarzenia niezamierzone są związane z wypadkami przemysłowymi, wypadkami w wojskowych ośrodkach badawczych, wypadkami podczas transportu towarów niebezpiecznych, naturalnymi źródłami zakażenia bakteriami lub wirusami, klęskami żywiołowymi prowadzącymi do zniszczenia instalacji przemysłowych lub wojskowych oraz pozostałościami wojennymi.

Nie oznacza to jednak, że każdy atak terrorystyczny wykorzystuje tylko jeden rodzaj zagrożenia. Obecne trendy wskazują, że terroryści dążą do przeprowadzania złożonych ataków z wykorzystaniem wszystkich rodzajów dostępnej broni (broni palnej i ostrzowej, granatów ręcznych, ładunków IED i środków CBR). Dlatego w kompleksowym przygotowaniu obiektu na ataki terrorystyczne należy uwzględnić wszystkie rodzaje zagrożeń i wdrożyć je w planach dotyczących bezpieczeństwa, modernizacji technicznej i wyposażenia indywidualnego.

Na potrzeby zaleceń sprzętowych dla obiektów kultu, poziom ryzyka dla danego zagrożenia określany jest na podstawie wskaźnika ustalonego przy użyciu narzędzia VAT LITE (Vulnerability Assessment Tool LITE) po uwzględnieniu prawdopodobieństwa i konsekwencji zagrożeń wynikających z oceny.

Zalecenia są wyrażone w formie tabeli. Tabela jest wstępnie ustawionym narzędziem zaprojektowanym w celu wskazania minimalnych zaleceń sprzętowych w oparciu o zidentyfikowany rodzaj zagrożenia i jego poziom.

Jeśli jesteś zainteresowany bardziej szczegółowymi i dokładnymi informacjami na ten temat, przejdź do "Załącznika 2 - Zalecenia dotyczące sprzętu - monitorowanie, wykrywanie i ochrona", skanując kod QR lub korzystając z poniższego linku.



<https://prosperes.eu/resources/>

Znajdziesz tam szczegółowe i praktyczne informacje dotyczące m.in:

1. systemów CCTV,
2. kamizelek nożoodpornych,
3. kamizelek kuloodpornych/odłamkoodpornych.

4.3. Wykrywanie

W odniesieniu do terroryzmu, wykrywanie to zdolność do wczesnego wykrycia zagrożeń terrorystycznych, obiektów i substancji budzących obawy, a także terrorystów, zwłaszcza przy użyciu najnowszych technologii. Wykrywanie zagrożeń terrorystycznych w miejscach kultu wymaga informowania gromadzących się tam wspólnot wyznaniowych o sposobach prawidłowego identyfikowania zagrożeń, zgłaszania podejrzanych zachowań lub przedmiotów, podnoszenia

świadomość tych wspólnot, a także przekazywać wzorców reagowania w przypadku wystąpienia zagrożeń terrorystycznych.

W poprzednich sekcjach, tj. 4.1. "Zapobieganie" i 4.2. "Ochrona", przedstawiono sugestie dotyczące środków zapobiegawczych, które można podjąć w celu zwiększenia poziomu bezpieczeństwa w miejscu kultu.

W tej sekcji zawarto sugestie dotyczące sposobu podniesienia poziomu "Wykrywania" wszelkich zagrożeń dla miejsc kultu.

Autorzy przewodnika proszą cię, drogi Użytkowniku, o zwrócenie uwagi na następujące kwestie:

- Adekwatność środków bezpieczeństwa w zakresie ZAPOBIEGANIA i OCHRONY podejmowanych w miejscu kultu ma bezpośredni wpływ na poziom WYKRYWANIA.
- Wiele aspektów organizacyjnych WYKRYWANIA jest rozwijanych i powielanych na etapach ZAPOBIEGANIA I OCHRONY.
- Przed przystąpieniem do lektury sekcji WYKRYWANIE prosimy o zapoznanie się z materiałami znajdującymi się w sekcjach 4.1. ZAPOBIEGANIE i 4.2. OCHRONA.
- Elementy opisane w poprzedniej sekcji niniejszego przewodnika nie zostaną powtórzone w tej sekcji.
- W sekcji WYKRYWANIE opisane zostaną tylko dodatkowe elementy, o których wcześniej nie wspomniano, lub te, które są tak ważne, że muszą zostać ponownie przedstawione.

Zdjęcie 11 - Moment wykrycia plecaka pozostawionego bez opieki



Dla podniesienia wykrywalności zagrożeń w miejscu kultu religijnego, sugerujemy wykonanie następujących czynności:

Przeczytaj rozdział 3 dotyczący budowania relacji w ramach współpracy wielu interesariuszy i społeczności. Bardzo ważne jest stworzenie kompleksowego systemu obserwacji i informowania o możliwych zagrożeniach.

Pamiętaj:

Informacje otrzymane od osób z zewnątrz nigdy nie powinny być ignorowane ani lekceważone. Osoby takie mogą być sąsiadami, którzy nie wyznają naszej wiary, ale to nie znaczy, że jako ludzie nie dbają o bezpieczeństwo swojej okolicy. Budowanie relacji ze wszystkimi podmiotami w oparciu o wspólną troskę o bezpieczeństwo naszego sąsiedztwa i dzielnicy może prowadzić do bardziej skoordynowanych i skutecznych wysiłków na rzecz ochrony tego obszaru.

Przeczytaj rozdział 4: 4.1. ZAPOBIEGANIE, 4.2. OCHRONA - wprowadzenie wszystkich możliwych rozwiązań związanych z ZAPOBIEGANIEM i OCHRONĄ silnie wpływa na zdolność wykrywania i ujawniania zagrożeń.

Szczególnie warto zwrócić uwagę na znaczenie wykrywania ewentualnych przygotowań do ataku lub jego rozpoczęcia przy pomocy:

- interesariuszy, sąsiadów
- pracowników, personelu
- przeszkolonych wolontariuszy
- operatorów i systemów CCTV
- firm ochroniarskich, pracowników ochrony
- prywatnych konsultantów ds. bezpieczeństwa

Jeśli jesteś zainteresowany szczegółowymi i dokładnymi informacjami na ten temat, przejdź do "Załącznika 2 - Zalecenia dotyczące sprzętu - monitorowanie, wykrywanie i ochrona", aby uzyskać szczegółowe i praktyczne informacje na temat m.in:

1. Telewizji przemysłowej wyposażonej w system rozpoznawania twarzy i zachowań
2. Wykrywania przedmiotów pozostawionych bez opieki
3. Kamer nasobnych (Bodycam)
4. Systemu łączności radiowej
5. Rozwiązań dotyczących użycia dronów

4.4. Reagowanie

W odniesieniu do terroryzmu, reagowanie na poziomie UE ma na celu zapewnienie ram prawnych do działania, maksymalne wykorzystanie wsparcia operacyjnego udzielanego przez agencje UE (Europol i Eurojust) oraz zapewnienie wsparcia i ochrony dla ofiar⁴³.

Aby lepiej reagować na zidentyfikowane zagrożenia terrorystyczne wymierzone w miejsca kultu religijnego w Unii Europejskiej, podejmowane są działania mające na celu tworzenie rozwiązań systemowych, łączących zasoby, usługi i społeczności religijne w celu spójnej i skutecznej reakcji na zagrożenie, ograniczając ofiary i straty.

W poprzednich sekcjach: 4.1. "Zapobieganie", 4.2. "Ochrona" i 4.3. "Wykrywanie", przedstawiono sugestie dotyczące środków zapobiegawczych, które można podjąć w celu zwiększenia poziomu bezpieczeństwa miejsc kultu.

W niniejszej sekcji omówiono możliwe sposoby reagowania na zagrożenia i ataki.

Należy pamiętać o następujących kwestiach:

- Dobry poziom bezpieczeństwa w zakresie ZAPOBIEGANIA, OCHRONY i WYKRYWANIA w miejscu kultu mają bezpośredni wpływ na zdolności REAGOWANIA.
- Poziom REAGOWANIA wzmacniają prawidłowo wdrożone i stosowane zalecenia, które autorzy przewodnika opisali w sekcjach 4.1. "Zapobieganie", 4.2. "Ochrona" i 4.3. "Wykrywanie". Zaleca się przeczytanie tych sekcji przed przystąpieniem do lektury sekcji 4.4 "Reagowanie".
- Wszystkie procedury należy wdrażać zgodnie z obowiązującymi przepisami krajowymi, regionalnymi i lokalnymi, a także z uwzględnieniem lokalnych uwarunkowań, które mogą się różnić w poszczególnych państwach członkowskich.
- Ogólny nacisk położony w poszczególnych procedurach można zilustrować w następujący sposób:

⁴³ European Commission, *A Counter-Terrorism Agenda for the EU: Anticipate, Prevent, Protect, Respond*, str. 2.

Rysunek 12 - Dostosowanie procedur do celów bezpieczeństwa

	Zapobieganie	Ochrona	Wykrywanie	Reagowanie	Łagodzenie
Kierownik ds. incydentów				█	█
Interoperacyjność	█	█	█	█	█
Zespół powitalny	█	█	█	█	█
Doradztwo publiczne - terroryzm	█	█	█	█	█
Doradztwo publiczne - CBRN	█	█	█	█	█
CBRN	█	█	█	█	█
Opcje taktyczne	█	█	█	█	█
Ewakuacja	█	█	█	█	█
Ewakuacja wewnętrzna	█	█	█	█	█
Lockdown	█	█	█	█	█
Podejrzane pakunki	█	█	█	█	█
Falszywe zgłoszenie bombowego zagrożenia	█	█	█	█	█
Podejrzane przedmioty	█	█	█	█	█
Sprawdzanie pomieszczeń	█	█	█	█	█

Źródło: Załącznik 1 - Zbiór procedur do celów zapobiegania, wykrywania i reagowania na ataki terrorystyczne, ochrony przed nimi oraz łagodzenia ich skutków - dostosowanie procedur do celów bezpieczeństwa.

Jeśli jesteś zainteresowany szczegółowymi i dokładnymi informacjami na ten temat, przejdź do "Załącznika 1 - Zbiór procedur do celów zapobiegania, wykrywania i reagowania na ataki terrorystyczne, ochrony przed nimi oraz łagodzenia ich skutków". Znajdziesz tam m.in. szczegółowe procedury i informacje dotyczące następujących kwestii:

1. WYTYCZNE dla osób zarządzających incydentami związanymi z zagrożeniami i atakami terrorystycznymi/ekstremistycznymi.
2. WYTYCZNE dotyczące interoperacyjności ze służbami ratunkowymi.
3. WYTYCZNE dotyczące formowania zespołu powitalnego.
4. PORADY dla społeczeństwa w zakresie zachowania bezpieczeństwa podczas ataku terrorystycznego/ekstremistycznego.
5. PORADY dla społeczeństwa w zakresie zachowania bezpieczeństwa podczas incydentu CBRN.
6. DZIAŁANIA, które należy podjąć NATYCHMIAST po wystąpieniu incydentu CBRN.
7. MOŻLIWE SPOSOBY reagowania kryzysowego na zagrożenie lub atak terrorystyczny/ekstremistyczny.
8. WYTYCZNE dotyczące planowania ewakuacji.
9. WYTYCZNE dotyczące planowania ewakuacji wewnętrznej.
10. WYTYCZNE dotyczące planowania lockdownu.
11. DZIAŁANIA, które należy podjąć w przypadku wykrycia podejrzanej przesyłki, pakunku lub substancji.
12. DZIAŁANIA, które należy podjąć w przypadku otrzymania fałszywego alarmu bombowego.

13. DZIAŁANIA, które należy podjąć w przypadku wykrycia podejrzanego przedmiotu.
14. SPRAWDZENIE obiektu pod kątem obecności podejrzanych przedmiotów.

Jeśli jesteś zainteresowany bardziej szczegółowymi i dokładnymi informacjami na ten temat, przejdź do "Załącznika 1 - Zbiór procedur do celów zapobiegania, wykrywania i reagowania na ataki terrorystyczne, ochrony przed nimi oraz łagodzenia ich skutków" skanując kod QR lub korzystając z poniższego linku.



<https://prosperes.eu/resources/>

4.5. Łagodzenie skutków ataków terrorystycznych

Na potrzeby niniejszego przewodnika, łagodzenie skutków ataków terrorystycznych jest rozumiane jako właściwa reakcja po ataku terrorystycznym mająca na celu zminimalizowanie jego skutków i dopilnowanie niezwłocznego wszczęcia śledztwa i ścigania terrorystów⁴⁴.

W poprzednich sekcjach 4.1. "Zapobieganie", 4.2. "Ochrona", 4.3. "Wykrywanie" i 4.4. "Reagowanie" przedstawiono sugestie dotyczące działań zapobiegawczych, które można podjąć w celu zwiększenia poziomu bezpieczeństwa w miejscu kultu.

Niniejsza sekcja zawiera sugestie dotyczące sposobów ŁAGODZENIA skutków ataków terrorystycznych.

Autorzy Przewodnika proszą użytkowników o zwrócenie uwagi na następujące kwestie:

- dobry poziom bezpieczeństwa w zakresie ZAPOBIEGANIA, OCHRONY i WYKRYWANIA w miejscu kultu ma bezpośredni wpływ na zdolność ŁAGODZENIA skutków wszelkich ataków,
- Procedury i reakcje w zakresie REAGOWANIA mają bezpośredni wpływ na zdolność ŁAGODZENIA skutków wszelkich ataków,
- ŁAGODZENIE skutków ataków terrorystycznych jest wzmacniane przez prawidłowo wdrożone i stosowane zalecenia, które autorzy przewodnika opisali w sekcji 4.1. "Zapobieganie", 4.2. "Ochrona", 4.3. "Wykrywanie" i 4.4. "Reagowanie". Jeśli jeszcze nie zapoznałeś się z tymi sekcjami, zalecamy, abyś to zrobił przed przystąpieniem do lektury niniejszej sekcji.

Jeśli jesteś zainteresowany bardziej szczegółowymi i dokładnymi informacjami na ten temat, przejdź do "Załącznika 1 - Zbiór procedur do celów zapobiegania, wykrywania i reagowania na ataki terrorystyczne, ochrony przed nimi oraz łagodzenia ich skutków" skanując kod QR lub korzystając z poniższego linku.



<https://prosperes.eu/resources/>

⁴⁴ European Commission, *A Counter-Terrorism Agenda for the EU: Anticipate, Prevent, Protect, Respond*, str. 14

Niestety, nawet jeśli zalecenia przedstawione w poprzednich sekcjach zostaną uwzględnione i zastosowane, to nadal może dojść do ataku terrorystycznego.

Oczywistym jest, że jeśli już bierzesz udział w łagodzeniu skutków ataku, to znaczy, że miał on już miejsce.

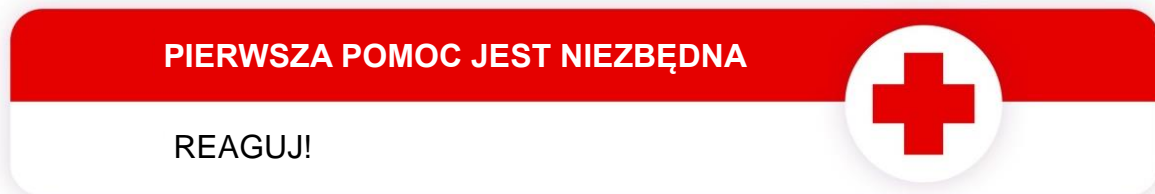
Prawdopodobnie doszło do zniszczeń, a atak spowodował ofiary, być może nawet śmiertelne.

Mimo to, nawet na tym etapie można wykonać BARDZO WAŻNE czynności ograniczające negatywne skutki ataku.

Atak zazwyczaj wywołuje chaos i panikę, dlatego ważne jest, aby skupić się na poniższych punktach:

1. **Współpraca ze służbami ratunkowymi i bezpieczeństwa.**
2. **Kontynuacja ewakuacji z obszaru zagrożenia (wsparcie dla służb ratunkowych i bezpieczeństwa).**
3. **Udzielenie pierwszej pomocy i zapewnienie opieki medycznej ofiarom ataku.**

Rysunek 13 - Przypomnienie o znaczeniu pierwszej pomocy



Mimo stresu i chaosu spowodowanego atakiem, ofiarom niezwłocznie należy udzielić pierwszej pomocy. Jest to ogromnie ważne. Zarówno w życiu codziennym, jak i po ataku, szybka reakcja świadków wypadku lub ataku ma kluczowe znaczenie.

Służby ratunkowe zwykle docierają do poszkodowanych w ciągu 10-15 minut. W sytuacji po ataku czas ten może ulec wydłużeniu.

Pomoc przedmedyczna udzielana przez osoby znajdujące się na miejscu zdarzenia ma ogromne znaczenie.

Zdjęcie 12 - Udzielanie pierwszej pomocy ofierze ataku



Masywne krwawienie z uszkodzonej tętnicy zwykle powoduje, że ofiara wykrwawia się w ciągu DWÓCH MINUT. Dlatego też kluczowe znaczenie ma jak najszybsze uciśnięcie rany ręką lub założenie opaski uciskowej. Najczęściej te dwie minuty decydują o tym, czy ofiara przeżyje, czy umrze.

Resuscytacja osoby, u której doszło do zatrzymania krążenia podjęta w ciągu 4-5 MINUT jest zazwyczaj skuteczna. Niezbędne jest użycie defibrylatora AED lub wykonanie masażu serca.

Sekcja 3.4. "Zalecenia dotyczące sprzętu używanego do monitorowania, wykrywania i ochrony" zawiera m.in. szczegółowe informacje na temat:

- zestawów AED;
- opasek uciskowych;
- opatrunków na oparzenia;
- opatrunków hemostatycznych;
- zestawów ratunkowych.

Współpraca ze służbami bezpieczeństwa podczas dochodzenia

Udostępniaj zabezpieczone materiały CCTV i dziel się swoimi spostrzeżeniami z funkcjonariuszami organów ścigania. Chodzi tu np. o twoje przypuszczenia i wszelkie informacje, które mogą wyjaśnić przyczyny lub ujawnić sprawców ataku i ich współników oraz dostarczyć dowodów podczas ewentualnego procesu karnego.

Możesz uratować wiele istnień:

Pamiętaj, że współpracując ze służbami bezpieczeństwa, możesz uratować wiele istnień ludzkich. Możliwe, że atak na twoje miejsce kultu był jednym z wielu zaplanowanych. Współpraca z władzami może zapobiec dalszym atakom i postawić sprawców przed wymiarem sprawiedliwości.

Organizowanie wsparcia w zakresie zespołu stresu pourazowego (PTSD) dla ofiar i świadków

Jak dowodzą badania psychologiczne i doświadczenia z poprzednich ataków, zarówno ŚWIADKOWIE, jak i OFIARY ataku są narażeni na ryzyko wystąpienia PTSD lub innych stanów lękowo-depresyjnych.

Wspólnota religijna opiera się na wzajemnym zaufaniu i pomocy. Dlatego po ataku na miejsce kultu nadal można pomóc uczestnikom wydarzenia. Jest to tym bardziej prawdziwe, że często ofiary mogą zacząć wykazywać pierwsze objawy PTSD lub innych urazów spowodowanych atakiem dopiero kilka tygodni lub miesięcy po zdarzeniu.

Otoczenie wiernych dodatkową opieką i obserwowanie oznak problemów, takich jak nerwice, stany lękowe, nadużywanie alkoholu lub nagłe pogorszenie relacji interpersonalnych, jest ważne, aby można było przekonać poszkodowanych do skorzystania ze specjalistycznej pomocy psychiatrycznej lub psychologicznej.

Należy pamiętać, że każdy, kto uczestniczył w ataku terrorystycznym, niezależnie czy jako świadek, czy też ofiara, może cierpieć z powodu następstw takiej (ewentualnej) traumy⁴⁵. Należy również pamiętać, że niektóre osoby niekoniecznie same czują się dotknięte szokiem traumatycznym, a etykietowanie ich jako takie może również powodować szkody psychologiczne.

⁴⁵ Bosmans MWG, Plevier C, Schutz F, Stene LE, Yzermans CJ and Dückers MLA (2022) The impact of a terrorist attack: Survivors' health, functioning and need for support following the 2019 Utrecht tram shooting 6 and 18 months post-attack. *Front. Psychol.* 13:981280. doi: 10.3389/fpsyg.2022.981280

5. Ogólna idea uświadamiania i szkoleń

Ważnym elementem działań mających na celu wzmocnienie odporności wspólnoty religijnej i jej obiektów na ataki terrorystyczne lub brutalny ekstremizm będzie zwrócenie wystarczającej uwagi na kwestie związane z podnoszeniem świadomości wiernych, duchownych, personelu itp. Szkolenie ich w zakresie zapobiegania atakom, a w przypadku ataku - sposobom jego przeżycia oraz ograniczenia ofiar i innych strat, może być duże korzyści. Inne specjalistyczne formy szkoleń z wykorzystaniem najnowszych technologii powinny być skierowane do osób odpowiedzialnych za bezpieczeństwo zgromadzeń religijnych itp.

W ramach projektu ProSPeReS eksperci stworzyli zestaw specjalnie przygotowanych szkoleń skierowanych do grup osób związanych z działalnością miejsc kultu. Poniżej znajduje się ogólny zarys zagadnień profesjonalnie przedstawionych w modułach szkoleniowych dostępnych dla odpowiednich przedstawicieli wspólnot religijnych.

Rysunek 14 - Chmura powiązanych słów



Tabela 6 - Zarys zagadnień

CZĘŚĆ TEORETYCZNA	Analiza aktualnego stanu zagrożeń dla miejsc kultu	Znaczenie i potrzeba ochrony miejsc kultu religijnego w UE w świetle radykalizacji postaw i brutalnego ekstremizmu	
		Zagrożenia terrorystyczne w Europie. Ogólne trendy i metody (np. taranowanie samochodem, broń palna, IED)	
		Ataki na miejsca kultu – sprawcy, metody i ofiary	
		Charakterystyka różnych miejsc kultu i dużych zgromadzeń ludzkich – podatność i odporność	
	Strategie przeciwdziałania zagrożeniom dla miejsc kultu - wymiar unijny	Zapobieganie i przeciwdziałanie terroryzmowi w ramach prawnych państw członkowskich UE - wymiar wspólnotowy	
		Security by Design dla miejsc kultu	
		Identyfikacja, analiza i ocena ryzyka	
		Ocena podatności i narzędzia: VAT dla dużych zgromadzeń i VAT Lite	
		Systemy bezpieczeństwa w miejscach kultu (CCTV, kontrola dostępu itp.)	
		Rola organów ścigania, straży pożarnej, gmin i prywatnego sektora bezpieczeństwa	
		Kompetencje i zdolności wspólnot wyznaniowych / Zarządzanie miejscem kultu	
	CZĘŚĆ PRAKTYCZNA	Zagrożenia CBRN	CBRN: Wprowadzenie
			Chemiczne środki bojowe
			Zagrożenia biologiczne - Zagrożenia radiologiczne i nuklearne
Sprzęt ochrony osobistej i dekontaminacja			
Scenariusze CBRN z modelami reagowania			
Procedury i praktyczne aspekty ochrony wiernych i miejsc kultu religijnego		Praktyka zabezpieczania różnych miejsc kultu (zarządzanie bezpieczeństwem)	
		Proces planowania w celu ochrony miejsc kultu i wydarzeń religijnych	
		Prowadzenie działań ochronnych dotyczących wiernych (czynności codzienne i imprezy masowe)	
		Sprzęt (sprzęt ochrony osobistej i inny umieszczony w miejscu kultu)	
		Reagowanie na zagrożenia - działanie w sytuacji kryzysowej - procedury, osoby udzielające pierwszej pomocy, zarządzanie zdarzeniami i zarządzanie kryzysowe	

	Działania po incydencie (np. wsparcie psychologiczne, dochodzenie itp.)
	Współpraca wielu instytucji na poziomie lokalnym (przed, w trakcie i po incydencie)

Szkolenie i praktyka w zakresie różnych etapów: zapobiegania, ochrony, wykrywania, reagowania i łagodzenia skutków mają kluczowe znaczenie dla zwiększenia bezpieczeństwa w miejscu kultu.

Odpowiednio przeszkoleni:

- pracownicy;
- personel;
- wolontariusze;
- zespół powitalny;
- operatorzy CCTV

znacząco podnoszą poziom bezpieczeństwa w miejscu kultu.

Zdjęcie 13 - Bezpieczna rodzina na terenie wspólnoty



Skuteczne wdrożenie treści Przewodnika zależy od stopnia wykorzystania opisanych w nim procedur, wiedzy i doświadczenia technicznego w zakresie dróg ewakuacji i podstawowych zasad udzielania pierwszej pomocy.

Proces szkolenia ma ogromne znaczenie dla wdrożenia procedur i zaleceń opisanych w poprzednich rozdziałach i poszczególnych materiałach jest ogromne. Co więcej, wszystkie dostarczone informacje teoretyczne muszą zostać przekształcone w szkolenia.

6. Wnioski

Terroryzm, charakteryzujący się strachem, nieprzewidywalnością incydentów i możliwością masowych ofiar, jest zjawiskiem, które aktywizuje osoby odpowiedzialne za bezpieczeństwo w całej Unii Europejskiej i na całym świecie. Należy jednak podkreślić lokalny wymiar działań na rzecz bezpieczeństwa, w tym działań na najniższych szczeblach administracji - w bezpośrednim kontakcie z obywatelami. Znaczenie tego aspektu działań dla bezpieczeństwa podkreślano również w dokumentach UE, takich jak Plan dla UE w dziedzinie zwalczania terroryzmu, badania i raporty opracowane w ramach projektu ProSPeRes oraz materiały wielu innych instytucji, w tym Europejskiego Forum Bezpieczeństwa Miejskiego (EFUS)⁴⁶. **Projekt ProSPeReS dotyczący ochrony miejsc kultu religijnego (organizacji skupiających wiernych, kościołów, meczetów, synagog, wydarzeń religijnych) zwraca szczególną uwagę na społeczny wymiar działań w zakresie bezpieczeństwa i ścisłą, bezpośrednią współpracę z organami ścigania, strażą pożarną, gminami itp.**

Rozwiązania prawne oraz kompetencje i świadomość poszczególnych uczestników procesu zarządzania bezpieczeństwem powinny gwarantować profesjonalizm w obliczu zagrożenia. Zapobieganie terroryzmowi i skuteczne reagowanie podczas ataku jest najważniejszym i najtrudniejszym działaniem, istotnym z jednej strony dla organów ścigania, a z drugiej strony niezbędnym dla wszystkich członków społeczności lokalnej, w tym zgromadzeń wiernych różnych wyznań, którzy często żyją obok siebie i są stale narażeni na działalność ekstremistyczną/terrorystyczną, nie tylko w formie ataków, ale także na etapie postępującej radykalizacji, przemocy, a także planowania i przygotowywania ataku.

Powyższe kwestie mają ogromne znaczenie dla miejsc kultu, które mają otwarty charakter i zachęcają ludzi do angażowania się w praktyki religijne. Te newralgiczne miejsca, często pozbawione specjalnej ochrony, wymagają profesjonalnych działań i troski zarządców obiektów o bezpieczeństwo wiernych.

Niniejszy przewodnik, poruszający wiele kwestii związanych z bezpieczeństwem miejsc kultu, ma być realnym wsparciem dla tych, którzy dążą do poprawy poziomu ochrony wiernych i obiektów sakralnych, a także dużych zgromadzeń ludzkich w celach religijnych. **Procedury ochronne wskazane w materiale, zarówno te związane z planowaniem bezpieczeństwa miejsc kultu, jak i te dotyczące reagowania w obliczu ataku, propozycje dotyczące technologii bezpieczeństwa dla miejsc kultu i sprzętu ochrony osobistej, a także protokoły komunikacji i współpracy między miejscami kultu a innymi interesariuszami, mogą pozytywnie zmienić lokalne środowisko bezpieczeństwa.** Powyższe zostało uzupełnione o gotową do wdrożenia, kompleksową koncepcję zapobiegania przestępczości, tj. koncepcją **Security by Design** skierowaną do zarządców miejsc kultu.

Podsumowując, warto zwrócić uwagę na **wybrane determinanty skutecznego działania przeciwko terroryzmowi z perspektywy podmiotowej**, tj. w odniesieniu do osób, które mogą mieć wpływ na bezpieczeństwo miejsc kultu. Są to:

- społeczna (wierni, duchowni, sąsiedzi miejsc kultu) i indywidualna (jednostka) świadomość zagrożeń;
- przygotowanie i wysokie kompetencje (wiedza i umiejętności) społeczności do reagowania na symptomy zagrożeń - przewidywanie ich i odpowiednie zachowanie w przypadku ataku;
- gotowość do pozytywnej współpracy skutkującej tworzeniem więzi, integracją, wspólną realizacją celów, tworzeniem społeczności zarządzającej zagrożeniami;
- kompetencje, predyspozycje i właściwa selekcja incydentu terrorystycznego na miejscu, skutkujące dobrymi decyzjami i poleceniami, co jest kluczowe dla zarządzania kryzysowego;

⁴⁶ Więcej informacji na stronie: <https://efus.eu/>

- kompetencje innych uczestników instytucjonalnego procesu przeciwdziałania terroryzmowi.

Podejście obiektywne dotyczy w dużej mierze narzędzi prawnych, środków materialnych i rozwiązań organizacyjnych służących skutecznemu zwalczaniu zjawiska terroryzmu. **Najważniejszymi wyznacznikami skutecznego działania przeciwko takiemu zagrożeniu, w ujęciu przedmiotowym, są:**

- jasne, przejrzyste podstawy prawne i procedury wykonawcze, zasady i wytyczne;
- dobre praktyki w zakresie koordynacji działań, wymiany informacji oraz ostrzegania służb i społeczności lokalnej;
- jednolite definiowanie (ten sam "język"), rozumienie i postrzeganie zjawisk przez uczestników procesu przeciwdziałania terroryzmowi jako źródło skutecznych wspólnych inicjatyw;
- proaktywne, powszechne, wieloagencyjne strategie zapobiegania;
- skuteczne, optymalizujące działania i standardy współpracy interesariuszy, w tym społeczności, administracji publicznej i lokalnej, organów ścigania, innych służb i sił zbrojnych;
- odpowiednie wyposażenie indywidualne i zespołowe oraz uzbrojenie funkcjonariuszy i żołnierzy, a także wyposażenie innych podmiotów właściwych w zakresie ratownictwa medycznego, technicznego itp.;
- niska wrażliwość poszczególnych elementów lokalnego środowiska bezpieczeństwa na zagrożenia;
- skuteczna współpraca międzynarodowa.

Dziesięć wskazówek, jak zwiększyć bezpieczeństwo miejsca kultu:

1. Przeprowadź analizę ryzyka dla miejsca kultu.
2. Planując nową lokalizację dla miejsca kultu, weź pod uwagę środki bezpieczeństwa wyszczególnione w koncepcji Security by Design.
3. Uwzględnij kwestię świadomości bezpieczeństwa w kulturze organizacyjnej społeczności, w tym jej zapewnienie na poziomie zarządzania i strategicznym.
4. Zapewnij właściwe utrzymanie obiektu - porządek, oświetlenie, wolne przestrzenie, drogi ewakuacyjne.
5. Weź pod uwagę otwarty charakter miejsca kultu, monitoruj dostępną przestrzeń i zastosuj kontrolę dostępu do wybranych i niepublicznych przestrzeni.
6. Zainstaluj odpowiednie techniczne środki bezpieczeństwa (zamki, monitoring wideo, czujniki ruchu, oświetlenie).
7. Sprawdzaj bezpieczeństwo dostaw i poczty.
8. Podczas rekrutacji pracowników lub zamawiania usług sprawdzaj dane osobowe i referencje.
9. Zastanów się, jak najlepiej zabezpieczyć dane obiektu, w tym jego systemy informatyczne.
10. Zaplanuj odpowiednie postępowanie / procedury w sytuacji kryzysowej.

Źródło: Badania ProSPeReS na podstawie materiałów z www.cpni.gov.uk

Mamy nadzieję, że przedstawione wskazówki i rozwiązania będą interesujące i wartościowe dla użytkowników Przewodnika. **Praktyczne wdrożenie procedur będzie w dużym stopniu zależało od następujących czynników:**

- odpowiednie przeszkolenie personelu, w tym regularne próbne alarmy, próby i ćwiczenia z wykorzystaniem procedur;
- świadomość wśród personelu i wiernych;
- zdolności i zasoby do wdrażania technologii bezpieczeństwa;
- współpraca z władzami lokalnymi, służbami publicznymi, gminami i kluczowymi interesariuszami;
- wspólne planowanie i interoperacyjność z organami ścigania.

Jednocześnie należy podkreślić, że wszystkie procedury powinny być rozpatrywane w kontekście przepisów krajowych. Należy postępować zgodnie z wszelkimi regionalnymi lub lokalnymi przepisami lub uwarunkowaniami, które mogą różnić się w niektórych państwach członkowskich. Ponadto należy wziąć pod uwagę zdolności odpowiednich służb publicznych oraz dostępne wytyczne, zwłaszcza ze strony organów ścigania. W przypadku zidentyfikowania potencjalnego lub rzeczywistego poważnego zagrożenia konieczne będzie skontaktowanie się z policją (lub innymi organami ścigania).

7. Lista tabel, rysunków i fotografii

Tabele

Tabela 1 - Skrót użyte w dokumencie.....	6
Tabela 2 - Definicje użyte w dokumencie	9
Tabela 3 - Kategorie przestrzeni publicznych posiadające cechy celów miękkich. D 2.1 - Podręcznik oceny podatności na zagrożenia	15
Tabela 4 - Rozważane potencjalne zagrożenia.....	45
Tabela 5 - Kryteria ryzyka	53
Tabela 6 - Zarys zagadnień.....	70

Rysunki

Rysunek 1 - Działania oparte na Planie dla UE w dziedzinie zwalczania terroryzmu	14
Rysunek 2 - Mapa ataków terrorystycznych w Europie w 2020 r.	19
Rysunek 3 – Liczba ataków terrorystycznych w Europie w latach 2019-2021.....	20
Rysunek 4 - Mapa badanych miejsc kultu religijnego	27
Rysunek 5 - Rodzaje zagrożeń	29
Rysunek 6 - Zalecenia.....	43
Rysunek 7 - Współpraca w ramach społeczności	48
Rysunek 8 - Nowoczesna ochrona przestrzeni publicznej	49
Rysunek 9 - Proces oceny ryzyka	51
Rysunek 10 - Matryca ryzyka służąca do analizy ryzyka.....	52
Rysunek 11 - Kroki w metodologii narzędzia VAT - ProSPeReS	54
Rysunek 12 - Dostosowanie procedur do celów bezpieczeństwa	64
Rysunek 13 - Przypomnienie o znaczeniu pierwszej pomocy	66
Rysunek 14 - Chmura powiązanych słów.....	69

Fotografie

Zdjęcie 1 - Spotkanie w miejscu kultu religijnego	13
Zdjęcie 2 - Policjant na służbie	18
Zdjęcie 3 - Duże zgromadzenie.....	26
Zdjęcie 4 - Zróżnicowana społeczność religijna	30
Zdjęcie 5 - Pracownik ochrony na służbie	34
Zdjęcie 6 - Zespół kryzysowy opracowujący plan.....	37
Zdjęcie 7 - Sprawdzanie listy zabezpieczeń	40
Zdjęcie 8 - Element architektoniczny: donice i kwietniki przed świątynią Agios Dimitrios w Salonikach	44
Zdjęcie 9 - Słupki.....	46
Zdjęcie 10 - Policjantka pomagająca pielgrzymom	47
Zdjęcie 11 - Moment wykrycia plecaka pozostawionego bez opieki.....	61
Zdjęcie 12 - Udzielanie pierwszej pomocy ofierze ataku	67
Zdjęcie 13 - Bezpieczna rodzina na terenie wspólnoty.....	71

8. Lista załączników

Załącznik 1 – Zbiór procedur do celów zapobiegania, wykrywania i reagowania na ataki terrorystyczne, ochrony przed nimi oraz łagodzenia ich skutków

Załącznik 2 – Zalecenia dotyczące sprzętu: monitorowanie / wykrywanie / ochrona

Załącznik 3 – Protokoły komunikacji i współpracy ze służbami publicznymi

Załącznik 4 – Narzędzie VAT Lite

Załącznik 5 – Dziesięć zasad

Załącznik 6 – Rutynowa lista kontrolna dotycząca bezpieczeństwa

9. Odniesienia

Lista odniesień:

- European Commission (2020). *Protection of Public Spaces Newsletter (22 April 2020): "Terrorism Risk Assessment of Public Spaces for Practitioners"*. Data dostępu: 7lipca 2022 r. URL: [https://ec.europa.eu/newsroom/pps/item-detail.cfm?item_id=674909&utm_source=pps_newsroom&utm_medium=Website&utm_campaign=pps&utm_content=Terrorism%](https://ec.europa.eu/newsroom/pps/item-detail.cfm?item_id=674909&utm_source=pps_newsroom&utm_medium=Website&utm_campaign=pps&utm_content=Terrorism%20)
- European Council (2022). *EU measures to prevent radicalization*. Data dostępu: 7lipca 2022 r. URL: <https://www.consilium.europa.eu/en/policies/fight-against-terrorism/preventing-radicalisation/>.
- Europol (2016). *Changes in Modus Operandi of IS revisited*. Data dostępu: 20lipca 2022 r. URL: <https://www.europol.europa.eu/newsroom/news/islamic-state-changing-terror-tactics-to-maintain-threat-in-europe> and Terrorism.
- Europol (2017). *European Union Situation and Trend Report (TE-SAT)*. Data dostępu: 20lipca 2022 r. URL: <https://www.europol.europa.eu/tesat/2017/index.html>.
- Europol (2022). *European Union Situation and Trend Report (TE-SAT)* Retrieved on July 20th, 2022. URL: https://www.europol.europa.eu/cms/sites/default/files/documents/Tesat_Report_2022_0.pdf
- OCHA (2022). *Global Terrorist Index*. Data dostępu: 20lipca 2022 r. URL: <https://reliefweb.int/report/world/global-terrorism-index-2022>. Cambridge Dictionary (2022). *Znaczenie słowa "prevention" w języku angielskim*. Data dostępu: 10 listopada 2022 r. URL: <https://dictionary.cambridge.org/us/dictionary/english/prevention>
- EU Commission (2020). *EU Security Union Strategy*. Data dostępu: 19sierpnia 2022 r. URL: <https://eur-lex.europa.eu/legal-content/EN/TXT/PDF/?uri=CELEX:52020DC0605&from=EN>
- EU Commission (2020). *A Counter Terrorism Agenda for the EU: Anticipate, Prevent, Protect, Respond*. Data dostępu: 19sierpnia 2022 r. URL: <https://eur-lex.europa.eu/legal-content/EN/TXT/PDF/?uri=CELEX:52020DC0795&from=EN>
- European Commission (2022). *Counter terrorism and radicalization*. Data dostępu: 20lipca 2022 r. URL: https://home-affairs.ec.europa.eu/policies/internal-security/counter-terrorism-and-radicalisation_en
- Council of Europe (2015). *Additional Protocol to the Council of Europe Convention on the Prevention of Terrorism, Riga*. Data dostępu: 18sierpnia 2022 r. URL: <https://rm.coe.int/168047c5ea>
- Council of Europe (2005). *Council of Europe Convention on the Prevention of Terrorism, Warsaw*. Data dostępu: 18sierpnia 2022 r. URL: <https://rm.coe.int/16808c3f55>
- Council of Europe (2022). *Full list of Conventions*. Data dostępu: 18sierpnia 2022 r. URL: <https://www.coe.int/en/web/conventions/full-list/-/conventions/>, (dostęp: 18.08.2022)
- International Organisation for Standardization (2018). *ISO 31000:2018 – Risk management - Guidelines*. str. 11. Data dostępu: 11sierpnia 2022 r. URL: <https://www.iso.org/standard/65694.html>

- International Organisation for Standardization (2021). ISO 22341: 2021 – Security and resilience – Protective Security – Guidelines for crime prevention through environmental design. Data dostępu: 11 sierpnia 2022 r. URL: <https://www.iso.org/standard/50078.html>
- Oxford Learner's Dictionary (2022). "Detect". Data dostępu: 11 listopada 2022 r. URL: <https://www.oxfordlearnersdictionaries.com/definition/english/detect?q=detect>,
- Oxford Learner's Dictionary (2022). "Protect". Data dostępu: 11 listopada 2022 r. URL: <https://www.oxfordlearnersdictionaries.com/definition/english/protect>
- UNODC (2022). Tertiary, Counter-Terrorism, Module 5: Regional Counter-Terrorism Approaches, Key Issues, European Region. Data dostępu: 18 sierpnia 2022 r. URL: <https://www.unodc.org/e4j/zh/terrorism/module-5/key-issues/european-region.html>
- Vision of Humanity (2022). GTI 2022 MEASURING THE IMPACT OF TERRORISM. Data dostępu: 18 sierpnia 2022 r. URL: <https://www.visionofhumanity.org/wp-content/uploads/2022/03/GTI-2022-web-04112022.pdf>, (dostęp: 18.08.2022)
- Batkowski, R. (2015). Przeciwdziałanie zagrożeniom asymetrycznym i hybrydowym w perspektywie policji [w:] Jałoszyński, K. i in. (red.), Policyjne siły specjalne w Polsce, str. 263.
- European Commission (2017). The European Union (EU) Action plan to support protection of public spaces. str.2. Data dostępu: 20 lipca 2022 r. URL: <https://eur-lex.europa.eu/legal-content/EN/TXT/?uri=CELEX%3A52017DC0612>
- European Commission (2017). The EU Security Union Strategy 2020-2025. Data dostępu: 20 lipca 2022 r. URL: <https://commission.europa.eu/system/files/2017-07/communication-equal-opportunities-diversity-inclusion-2017.pdf>
- PRoTECT project (2021). Public Resilience Using Technology To Counter Terrorism Project, str. 8-10. Data dostępu: 20 lipca 2022 r. URL: https://protect-cities.eu/wp-content/uploads/2021/02/PRoTECT_Deliverable-2.1-Manual-EU-VAT_v2.0.pdf
- United Nations Office on Drugs and Crime (2018). Module 5. Counter Terrorism Approaches; the European Union. Data dostępu: 3 stycznia 2023 r. URL: <https://www.unodc.org/e4j/zh/terrorism/module-5/key-issues/european-region.html>Food,
- Events and Things (2022). The Purple Guide to Health, Safety and Welfare at Music and Other Events. EIF Ltd, Chepstow: UK. Data dostępu: 22 czerwca 2022 r., URL: <https://www.thepurpleguide.co.uk/index.php/the-purple-guide>



prosperes.eu



Projekt finansowany z programu Unii Europejskiej
Fundusz Bezpieczeństwa Wewnętrznego - Policja
na mocy Umowy o dotację nr 101034230 - ProSPeReS